

## Оглавление

Оглавление.....	1
1 Раздел Показатели перспективного спроса на тепловую энергию (мощность) и теплоноситель в установленных границах территории поселения, городского округа .....	2
2 Раздел Перспективные балансы располагаемой тепловой мощности источников тепловой энергии и тепловой нагрузки потребителей.....	15
3 Раздел Предложения по строительству, реконструкции и техническому перевооружению источников тепловой энергии.....	26
4 Раздел Перспективные топливные балансы.....	29
5 Раздел Решение об определении единой теплоснабжающей организации (организаций).....	34
6 Раздел Решения о распределении тепловой нагрузки между источниками тепловой энергии	36
7 Раздел Решения по бесхозяйным тепловым сетям .....	39

## **1 Раздел Показатели перспективного спроса на тепловую энергию (мощность) и теплоноситель в установленных границах территории поселения, городского округа**

Существующий жилой фонд в г. Смоленске по состоянию на 1.01.2013 г. составил 8001,5 тыс. м<sup>2</sup> при численности населения порядка 330,4 тыс. чел.

В качестве исходных данных при определении приростов строительных фондов использованы следующие материалы:

- на период до 2020 года – Программа комплексного развития систем коммунальной инфраструктуры муниципального образования города Смоленска на 2013-2015 годы с перспективой до 2020 года. Проект:

- на период до 2029 года – Положения о территориальном планировании. Проект по внесению изменений в генеральный план города Смоленска 1992 г., утвержденные решением Смоленского городского Совета от 22.12.2009 № 1347.

Новое жилищное строительство в городе предполагается:

- в южной части Ленинского и Промышленного районов в виде новых жилых районов комплексной застройки;

- в существующей части города в виде точечной застройки на свободных территориях;

- на реконструируемых территориях существующей части города после сноса ветхого жилья.

Увеличение площади зданий бюджетных учреждений всех уровней планируется с учетом темпов роста жилищного фонда города.

Свободные данные по изменению численности населения, объемам нового жилищного и общественного строительства и сносу ветхого жилья в г. Смоленске приведены в таблице 1.1, прогнозы приростов общей площади многоквартирных и жилых домов по планировочным районам города и этапам расчетного периода – в таблице 1.2.

Размещение новой жилой застройки в городе представлено на рисунке 1.1.

Одним из основных факторов развития жилищного строительства в городе Смоленске на перспективу является улучшение жилищных условий жителей города с обновлением жилищного фонда в результате вывода из эксплуатации ветхого и аварийного жилья.

Планируемые объемы сноса ветхого и аварийного жилого фонда с разбивкой по районам города представлены в таблице 1.3.

Таблица 1.1 – Сводные данные по изменению численности населения, объемам нового жилищного и общественного строительства и сноса ветхого жилья в период 2014-2029 гг. по этапам расчетного периода.

Таблица 1.1

Наименование показателей	существующее состояние на 1.01.2013	2014 г.	2015 г.	2016 г.	2017 г.	2018 г.	2019 г.	2020-2024 гг.	2025-2029 гг.
Численность населения к концу периода, тыс. чел.	330,4	333,81	335,49	337,18	338,86	340,55	342,23	350,68	359,13
Жилой фонд к концу периода, тыс. м <sup>2</sup> общей площади	8001,5	8555,6	8886,7	9124,6	9362,5	9600,4	9838,3	11349,1	12940
Обеспеченность жил. фондом к концу периода, м <sup>2</sup> /чел.	24,2	26,6	26,5	27,1	27,6	28,2	28,7	32,4	36,0
Объем нового жилищного строительства, тыс.м <sup>2</sup> , всего, в том числе:		275,2	341,1	247,9	247,9	247,9	247,9	1560,8	1640,9
- многоквартирные дома	-	269,0	325,6	227,9	225,5	218,3	217,9	1402,7	1455,4
-индивидуальные жилые дома		6,2	15,5	20,0	22,4	29,6	30,0	158,1	185,5
Среднегодовой объем жилищного строительства, тыс. м <sup>2</sup> /год	-	275,2	341,1	247,9	247,9	247,9	247,9	312,16	328,18
Снос ветхого жилья, тыс. м <sup>2</sup>	-	10	10	10	10	10	10	50	50
Площадь зданий бюджетных учреждений всех уровней, тыс. м <sup>2</sup>	471,1	503,7	524,5	537	549,5	562	574,5	637,0	699,5

Таблица 1.2 – Размещение объемов новой жилой застройки по планировочным районам города и по этапам расчетного периода

Таблица 1.2

Наименование планировочных районов и жилых зон	Объемы нового жилищного строительства, тыс. м <sup>2</sup>																	
	Всего за период 2013-2029 гг.			в том числе по годам:														
				2013 г.			2014 г.			2015 г.			2016 г.			2017 г.		
	жилые дома	многоквартирные дома	всего	жилые дома	многоквартирные дома	всего	жилые дома	многоквартирные дома	всего	жилые дома	многоквартирные дома	всего	жилые дома	многоквартирные дома	всего	жилые дома	многоквартирные дома	всего
<b>Ленинский район, всего, в т.ч.</b>	<b>275,3</b>	<b>3675,2</b>	<b>3950,5</b>	<b>0</b>	<b>0</b>	<b>0</b>	<b>0,7</b>	<b>255,1</b>	<b>255,8</b>	<b>0</b>	<b>311,6</b>	<b>311,6</b>	<b>0</b>	<b>227,9</b>	<b>227,9</b>	<b>0</b>	<b>214,3</b>	<b>214,3</b>
<b>Юг-3, всего, в т.ч.</b>	<b>158,0</b>	<b>1844,3</b>	<b>2002,3</b>	<b>0</b>	<b>0</b>	<b>0</b>	<b>0</b>	<b>110</b>	<b>110</b>	<b>0</b>	<b>110</b>	<b>110</b>	<b>0</b>	<b>107</b>	<b>107</b>	<b>0</b>	<b>107,0</b>	<b>107,0</b>
Район Одинцово	0	984,4	984,4			0		110	110		110	110		107	107		107,0	107,0
Район Пруды	62	50,9	112,8			0			0			0			0			0
Рябиновая поляна в пределах горчерты	36	295,4	331,8			0			0			0			0			0
Рябиновая поляна за границей горчерты	0	162,6	162,6			0			0			0			0			0
Рябиновая поляна-2 в пределах горчерты	19	176,1	195,1			0			0			0			0			0
Рябиновая поляна-2 за границей горчерты	41	161,1	201,8			0			0			0			0			0
Реконструкция района ул. 2-я Киевская	0	13,8	13,8			0			0			0			0			0
<b>Краснинское шоссе, всего, в т.ч.</b>	<b>10,7</b>	<b>747,9</b>	<b>758,6</b>	<b>0</b>	<b>0</b>	<b>0</b>	<b>0,7</b>	<b>84,6</b>	<b>85,3</b>	<b>0</b>	<b>141,1</b>	<b>141,1</b>	<b>0</b>	<b>57,7</b>	<b>57,7</b>	<b>0,0</b>	<b>44,1</b>	<b>44,1</b>
Чернушки-Ясенное в пределах горчерты	0,7	286,1	286,8			0	0,7	84,6	85,3		141,1	141,1		40	40		20,4	20,4
Чернушки-Ясенное за границей горчерты	10,0	202,9	212,9			0			0			0			0			0
Реконструкция района Кповка	0,0	227,4	227,4			0		0	0		0	0		17,7	17,7		23,7	23,7
Реконструкция района Солдатская слобода	0,0	31,5	31,5			0			0			0			0			0
<b>Миловидово, всего, в т.ч.</b>	<b>106,6</b>	<b>1083,0</b>	<b>1189,6</b>	<b>0</b>	<b>0</b>	<b>0</b>	<b>0</b>	<b>60,5</b>	<b>60,5</b>	<b>0</b>	<b>60,5</b>	<b>60,5</b>	<b>0</b>	<b>63,2</b>	<b>63,2</b>	<b>0,0</b>	<b>63,2</b>	<b>63,2</b>
Район Вишенки-Алексино	23,2	148,2	171,4			0			0			0			0			0
Район Миловидово-Загорье в пределах горчерты	77,3	698,6	775,9			0		60,5	60,5		60,5	60,5		63,2	63,2		63,2	63,2
<b>Район Миловидово-Загорье за границей горчерты</b>	<b>6,1</b>	<b>236,2</b>	<b>242,3</b>			<b>0</b>		<b>0</b>	<b>0</b>		<b>0</b>	<b>0</b>		<b>0</b>	<b>0</b>		<b>0</b>	<b>0</b>
<b>Промышленный район, всего, в т.ч.</b>	<b>79,0</b>	<b>740,9</b>	<b>819,9</b>	<b>0</b>	<b>85</b>	<b>85</b>	<b>0</b>	<b>13,9</b>	<b>13,9</b>	<b>0</b>	<b>14</b>	<b>14</b>	<b>0</b>	<b>0</b>	<b>0</b>	<b>0</b>	<b>0</b>	<b>0</b>
Район Тихвинка	68,2	55,4	123,6			0			0			0			0			0
Район Киселевка за границей горчерты	10,8	572,6	583,4			0			0			0			0			0
Реконструкция района Офицерская слобода	0,0	27,9	27,9			0		13,9	13,9		14	14			0			0
Район Поповка	0,0	85,0	85,0		85	85												
<b>Заднепровский район, всего, в т.ч.</b>	<b>113,0</b>	<b>225,1</b>	<b>338,1</b>	<b>0</b>	<b>213,9</b>	<b>213,9</b>	<b>5,5</b>	<b>0</b>	<b>5,5</b>	<b>15,5</b>	<b>0</b>	<b>15,5</b>	<b>20</b>	<b>0</b>	<b>20</b>	<b>22,4</b>	<b>11,2</b>	<b>33,6</b>
Район Серебрянка	0,0	213,9	213,9		213,9	213,9			0			0			0			0
Район Анастасино	4,0	11,2	15,2			0			0			0	4		4		11,2	11,2
Район Подснежники	92,0	0,0	92,0			0			0	10		10	10		10	22,4		22,4
Район Пасово	3,0	0,0	17,0			0	5,5		5,5	5,5		5,5	6		6			0
<b>Всего по г. Смоленску</b>	<b>467,3</b>	<b>4641,1</b>	<b>5108,4</b>	<b>0</b>	<b>298,9</b>	<b>298,9</b>	<b>6,2</b>	<b>269</b>	<b>275,2</b>	<b>15,5</b>	<b>325,6</b>	<b>341,1</b>	<b>20</b>	<b>227,9</b>	<b>247,9</b>	<b>2 2,4</b>	<b>225,5</b>	<b>247,9</b>

## Окончание таблицы 1.2

Наименование планировочных районов и жилых зон	Объемы нового жилищного строительства, тыс. м <sup>2</sup>											
	в том числе по годам:											
	2018			2019			2020-2024			2025-2029		
	жилые дома	многоквартирные дома	всего	жилые дома	многоквартирные дома	всего	жилые дома	многоквартирные дома	всего	жилые дома	многоквартирные дома	всего
<i>Ленинский район, всего, в т. ч.</i>	<b>15</b>	<b>218,3</b>	<b>233,3</b>	<b>15</b>	<b>217,9</b>	<b>232,9</b>	<b>132,7</b>	<b>1345,28</b>	<b>1477,98</b>	<b>111,9</b>	<b>884,8</b>	<b>996,7</b>
<b>Юг-3, всего, в т.ч.</b>	<b>0</b>	<b>124,6</b>	<b>124,6</b>	<b>0</b>	<b>124,2</b>	<b>124,2</b>	<b>75,4</b>	<b>871,08</b>	<b>946,48</b>	<b>82,6</b>	<b>290,4</b>	<b>373</b>
Район Одинцово		107	107		107	107		336,4	336,4			0
Район Пруды			0			0			0	61,9	50,9	112,8
Рябиновая поляна в пределах горчерты		17,6	17,59		17,2	17,2	36,4	260,6	297,0			0
Рябиновая поляна за границей горчерты			0			0		84,2	84,2		78,4	78,4
Рябиновая поляна-2 в пределах горчерты			0			0	19	176,1	195,1			0
Рябиновая поляна-2 за границей горчерты			0			0	20		20	20,7	161,1	181,8
Реконструкция района ул. 2-я Киевская			0			0		13,8	13,8			0
Краснинское шоссе, всего, в т.ч.	0	23,7	23,7	0	33,7	33,7	10	363	373	0	0	0
Чернушки-Ясенное в пределах горчерты			0			0			0			0
Чернушки-Ясенное за границей горчерты			0			0	10	202,9	212,9			0
Реконструкция района Кловка		23,7	23,7		33,7	33,7		128,6	128,6			0
Реконструкция района Солдатская слобода			0			0		31,5	31,5			0
<b>Миловидово, всего, в т.ч.</b>	15	70	85	15	60	75	47,3	111,2	158,5	29,3	594,4	623,7
Район Вишенки-Алексино			0			0			0	23,2	148,2	171,4
Район Миловидово-Загорье в пределах горчерты	15	70,0	85	15	60,0	75	47,3	111,2	158,5		210,0	210
Район Миловидово-Загорье за границей горчерты			0			0			0,0	6,1	236,2	242,3
<i>Промышленный район, всего, в т. ч.</i>	0	0	0	0	0	0	5,4	57,4	62,8	73,6	570,6	644,2
Район Тихвинка			0			0			0	68,2	55,4	123,6
Район Киселевка за границей горчерты			0			0	5,4	57,4	62,8	5,4	515,2	520,6
Реконструкция района Офицерская слобода	—		0			0			0			0
Район Поповка												
<i>Заднепровский район, всего, в т.ч.</i>	14, в	0	14,6	15	0	15	20	0	20	0	0	0
Район Серебрянка			0			0			0			0
Район Анастасино			0			0			0			0
Район Подснежники	14,6		14,6	15		15	20		20			0
Район Пасово			0			0			0			0
<b>Всего по г. Смоленску</b>	<b>29,6</b>	<b>218,3</b>	<b>247,9</b>	<b>30</b>	<b>217,9</b>	<b>247,9</b>	<b>158,1</b>	<b>1402,7</b>	<b>1560,8</b>	<b>185,5</b>	<b>1455,4</b>	<b>1640,9</b>

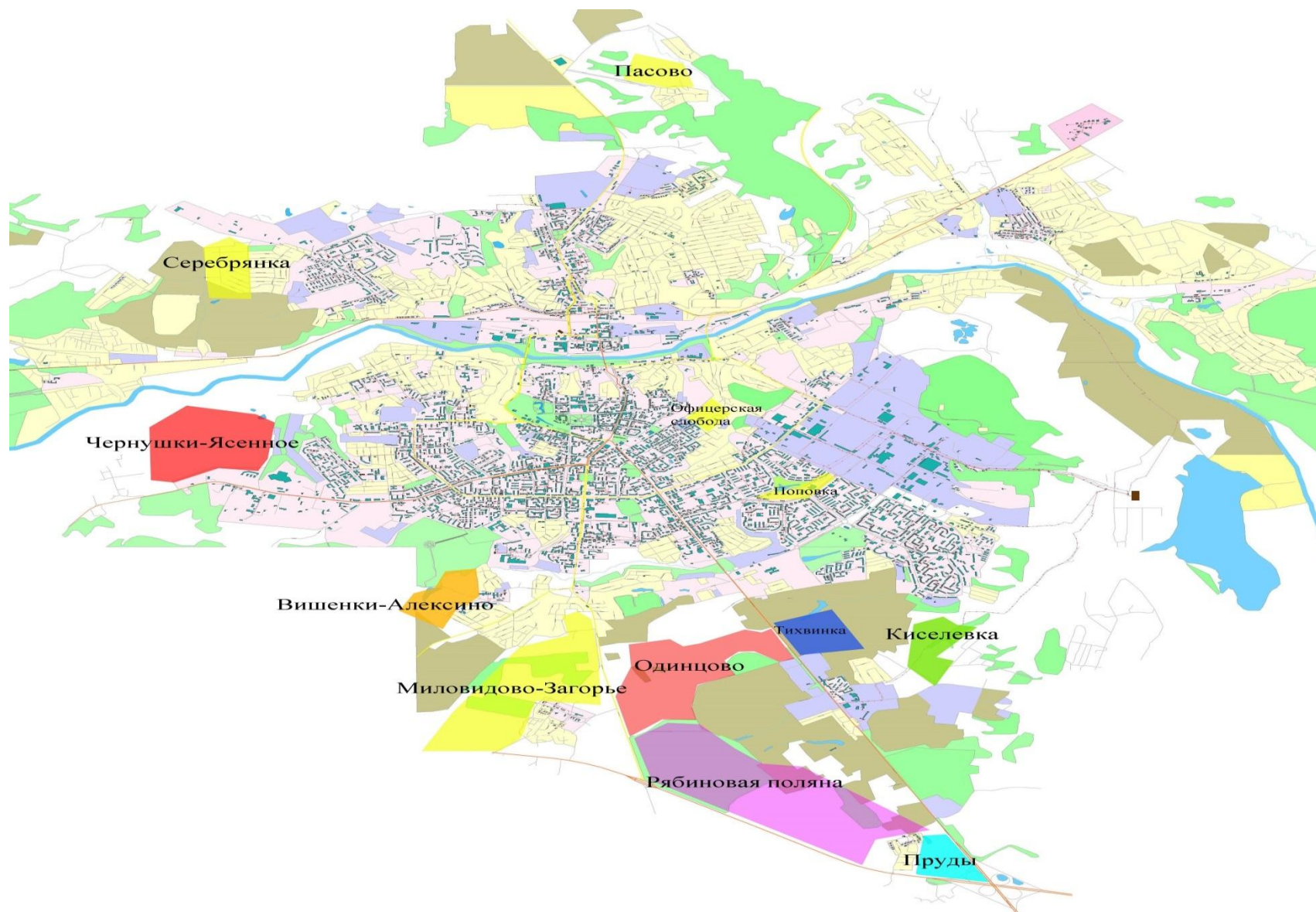


Таблица 1.3- Планируемые объемы сноса ветхого и аварийного жилого фонда с разбивкой по планировочным районам города и по этапам расчетного периода.

Таблица 1.3

Наименование планировочных районов и жилых зон	Объемы сноса ветхого и аварийного жилого фонда, тыс. м <sup>2</sup>														
	Всего за период 2013-2029 гг.			в том числе по годам:											
				2013 г.			2014 г.			2015 г.			2016 г.		
	жилые дома	многоквартирные дома	всего	жилые дома	многоквартирные дома	всего	жилые дома	многоквартирные дома	всего	жилые дома	многоквартирные дома	всего	жилые дома	многоквартирные дома	всего
<b>Ленинский район, всего, в т.ч.</b>	<b>21,4</b>	<b>46,2</b>	<b>67,6</b>	<b>1,6</b>	<b>0</b>	<b>1,6</b>	0	0	0	1,8	3,5	5,3	0	7,9	7,9
Существующий жилой фонд	3,3	46,2	49,5							1,8	3,5	5,3		7,9	7,9
<i>Юг-3, всего, в т.ч.</i>	13,0	-	13,0	-	-	-	-	-	-	-	-	-	-	-	-
Рябиновая поляна-2 за границей горчерты	0,5	-	0,5			-			-			-			-
Реконструкция района ул. 2-я Киевская	12,4	-	12,4			-			-			-			-
<i>Краснинское шоссе, всего, в т.ч.</i>	2,0	-	2,0	-	-	-	-	-	-	-	-	-		-	-
Реконструкция района Солдатская слобода	2,0	-	2,0			-			-			-			
<i>Миловидово, всего, в т.ч.</i>	3,1	-	3,1	1,6	-	1,6	-	-	-	-	-	-	-	-	-
Район Миловидово-Загорье в пределах горчерты	3,1	-	3,1	1,6		1,6									
<b>Промышленный район, всего, в т.ч.</b>	<b>6,8</b>	<b>35,7</b>	<b>42,5</b>	<b>0,1</b>	<b>8,4</b>	<b>8,4</b>	-	10,0	10,0	4,8	-	4,8		1,8	1,8
Существующий жилой фонд	1,5	17,4	18,9									-		1,8	1,8
Район Тихвинка	0,4	-	0,4			-			-			-			-
Реконструкция района Офицерская слобода	4,9	18,3	23,2	0,1	8,4	8,4		10,0	10,0	4,8		4,8			
<b>Заднепровский район, всего, в т.ч.</b>	<b>11,3</b>	<b>48,7</b>	<b>59,9</b>	-	-		-				-		0,2		0,2
Существующий жилой фонд	11,3	48,7	59,9									-	0,2		0,2
<b>Всего по г. Смоленску</b>	<b>39,4</b>	<b>130,6</b>	<b>170,0</b>	<b>1,6</b>	<b>8,4</b>	<b>10,0</b>	-	10,0	10,0	6,5	3,5	10,0	0,2	9,8	10,0

Окончание таблицы 1.3

Наименование планировочных районов и жилых зон	Объемы сноса ветхого и аварийного жилого фонда, тыс. м <sup>2</sup>														
	в том числе по годам:														
	2017			2018			2019			2020-2024			2025-2029		
	жилые дома	многоквартирные дома	всего	жилые дома	многоквартирные дома	всего	жилые дома	многоквартирные дома	всего	жилые дома	многоквартирные дома	всего	жилые дома	многоквартирные дома	всего
<b>Ленинский район, всего, в т.ч.</b>	<b>0</b>	<b>10,0</b>	<b>10,0</b>	<b>0,8</b>	<b>8,21</b>	<b>9,0</b>	<b>0,8</b>	<b>0,6</b>	<b>1,3</b>	<b>16,5</b>	<b>2,1</b>	<b>18,6</b>	<b>0</b>	<b>13,9</b>	<b>13,9</b>
Существующий жилой фонд		10,0	10,0	0,8	8,2	9,0	0,8	0,6	1,3		2,1	2,1		13,9	13,9
<i>Юг-3, всего, в т.ч.</i>	-	-	-	-	-	-	-	-	-	13,0	-	13,0	-	-	-
Рябиновая поляна-2 за границей горчерты			-			-			-	0,5		0,5			-
Реконструкция района ул. 2-я Киевская			-			-			-	12,4		12,4			-
<i>Краснинское шоссе, всего, в т.ч.</i>	-	-	-	-	-	-	-	-	-	2,0	-	2,0		-	-
Реконструкция района Солдатская слобода			-			-			-	2,0		2,0			
<i>Миловидово, всего, в т.ч.</i>	-	-	-	-	-	-	-	-	-	1,6	-	1,6	-	-	-
Район Миловидово-Загорье в пределах горчерты			-			-				1,6		1,6			
<b>Промышленный район, всего, в т.ч.</b>	-	-	-	-	-	-	<b>0,8</b>	<b>7,9</b>	<b>8,7</b>	<b>0,7</b>	<b>4,7</b>	<b>5,4</b>	<b>0,4</b>	<b>3,0</b>	<b>3,4</b>
Существующий жилой фонд			-			-	0,8	7,9	8,7	0,7	4,7	5,4		3,0	3,0
Район Тихвинка			-			-			-			-	0,4		0,4
Реконструкция района Офицерская слобода			-			-			-						
<b>Заднепровский район, всего, в т.ч.</b>	-	-	-	<b>1,0</b>	-	<b>1,0</b>	-	-	-	<b>2,3</b>	<b>23,7</b>	<b>26,0</b>	<b>7,7</b>	<b>25,0</b>	<b>32,7</b>
Существующий жилой фонд			-	1,0		1,0			-	2,3	23,7	26,0	7,7	25,0	32,7
<b>Всего по г. Смоленску</b>	-	10,0	10,0	1,8	8,2	10,0	1,5	8,5	10,0	19,6	30,4	50,0	8,1	41,9	50,0



Объемы потребления тепловой энергии (мощности), приросты потребления тепловой энергии (мощности) в каждом расчетном элементе территориального деления на каждом этапе и к окончанию планируемого периода.

Прогноз объемов потребления тепловой мощности потребителями централизованного теплоснабжения г. Смоленск представлен на 2014-2029 года.

Расчет приростов теплопотребления тепловой мощности выполнен с учетом:

1. Требований Постановления Правительства Российской Федерации от 23 мая 2006 г. N 306 (в редакции постановления Правительства Российской Федерации от 28 марта 2012 г. N 258) «Об утверждении Правил установления и определения нормативов потребления коммунальных услуг» – для жилых зданий нового строительства.
2. Требований СНиП 23-02-2003 «Тепловая защита зданий» - для общественных зданий и зданий производственного назначения.
3. Требований Постановления Правительства РФ от 25.01.2011 №18 18 «Об утверждении Правил установления требований энергетической эффективности для зданий, строений, сооружений и требований к правилам определения класса энергетической эффективности многоквартирных домов», предусматривающих поэтапное снижение нормативов теплопотребления.

Перспективное потребление тепловой энергии с учетом перспективного строительства представлено в таблице 1.4.

Таблица 1.4

Наименование источника теплоснабжения	потребление тепловой энергии, Гкал	
	2012	2029
<b>филиал ОАО "Квадра" - Западная генерация"</b>		
Смоленская ТЭЦ-2	1724046	2073254,87
Котельный цех ПП "Смоленская ТЭЦ-2"	245298	245298
<b>МУП "Смоленсктеплосеть"</b>		
Нормандия-Неман, 1	14832,24	14832,24
Дорогобужская	9109,149	9109,149
Ак. Петрова	4700,612	4700,612
Нахимова, 5	6202,721	6202,721
2-й Краснофл.-1	5393,014	5393,014
Вяземская	9707,04	9707,04
Парковая 20	1670,195	1670,195
Вишенки - РГ	8558,284	8558,284
Областная больница	2379,021	2379,021
Геденовка	6964,466	6964,466
Кловка 1 (1)	6710,24	6710,24
Кловка 2	2466,49	2466,49
Гарабурды	15187,22	15187,22
Ситники 1	9974,927	9974,927
Ситники 2	12406,21	12406,21
Ситники 3	31992,17	72567,24
Школа №19 Лукина	663,7503	663,7503
СШ №10 Гастелло	1518,54	1518,54
Баня №5	774,0048	774,0048

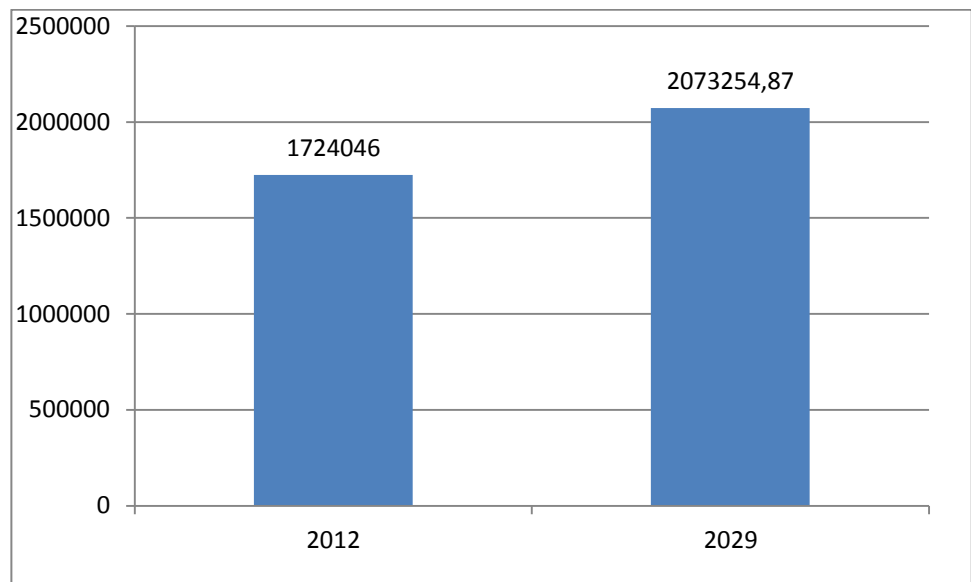
1-я Горбольница	653,382	653,382
Сан. Лесная школа	710,4761	710,4761
Школа Интернат Дубровенка	1196,446	1196,446
Школа №1 Эст. воспитания	808,4979	808,4979
Д/с №6 Красный Бор	203,8171	203,8171
Дом ребенка	666,6511	666,6511
Соболева ЖБИ	5751,768	5751,768
Гнездово Шк. №18	1810,117	1810,117
2-й Краснофлотский пер. 2	7333,028	7333,028
Лавочкина, 39	7384,63	7384,63
Ситники - 4	9748,002	9748,002
Торфопредприятие	1214,38	1214,38
М. Краснофлотская, 33	6144,706	6144,706
Строгань Колодня	11212,6	11212,6
Миловидово	1954,807	1954,807
Сакта 4 Красн. пер.	3568,056	3568,056
Лавочкина, 47/1	3029,155	3029,155
Ракитная	1622,975	1622,975
Радищева	3060,614	3060,614
Николаева, 21 б	517,1874	517,1874
Гнездово	24545,52	24545,52
Николаева, 27 а	980,2313	980,2313
Мебельный комбинат	10831,72	10831,72
АТП - 5	980,2705	980,2705
Школа №13	664,4283	664,4283
Н.-Неман - 2	6219,654	6219,654
З. Космодемьянской, 3	8653,311	8653,311
Краснинское шоссе, 3 б	3608,512	3608,512
гор. Коминтерна	4223,954	4223,954
пер. Юннатов	721,7208	721,7208

Гагарина, 26 (1)	1301,535	1301,535
Гагарина, 26 (2)	2187,404	2187,404
Гагарина, 26 (3)	1438,091	1438,091
Гагарина 74	159,0103	159,0103
Гагарина, 76	551,7801	551,7801
Дохтурова, 29	1172,064	1172,064
Николаева, 27 а, в	798,4582	798,4582
Стекло Колхозная	7540,999	7540,999
Нахимова, 18	11478,66	11478,66
Кловская, 27	2137,379	2137,379
Московский Большак, 12	77,73076	77,73076
Хладокомбинат	1117,892	1117,892
79 ЦИБ	4333,329	4333,329
Станционная, 1	4945,256	4945,256
Сортировка БМК	25729,18	25729,18
<i>Проектируемые котельные</i>		
БМК-1 "Пруды"	-	19096,49
БМК-2 "Рябиновая поляна"	-	188251,16
БМК-3 "Чернушки - Ясенное"	-	78923,77
БМК-4 "Кловка"	-	34423,93
БМК-5 Вишенки - Алексино"	-	26257,67
БМК-6 "Миловидово"	-	157747,03
БМК-7 "Анастасино"	-	2487,57
БМК-8 "Подснежники"	-	17815,01
БМК-9 "Пасово"	-	3467,52

Прирост теплопотребления ожидается на Смоленской ТЭЦ – 2, на Котельной №21 Ситники 3.

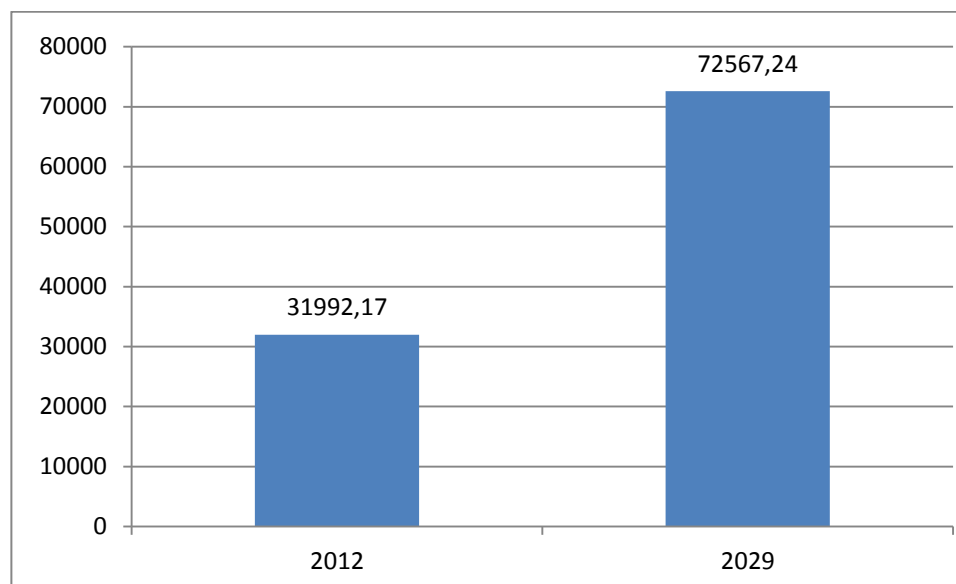
Прирост теплопотребления на Смоленской ТЭЦ – 2 отображен на диаграмме 1.1.

Диаграмма 1.1



На диаграмме видно что прирост теплотребления на Смоленской ТЭЦ – 2 к 2029 году составит 349 208,87 Гкал, тем самым потребление тепловой энергии увеличится на 20,26%.

Прирост теплотребления на Котельной №21 отображен на диаграмме 1.2.



На рисунке видно что прирост теплопотребления на Котельной №21 Ситники 3 составит 40575,07 Гкал, тем самым потребление тепловой энергии увеличится более, чем в 2 раза.

## 2 Раздел Перспективные балансы располагаемой тепловой мощности источников тепловой энергии и тепловой нагрузки потребителей

В таблице 2.1 указаны прогнозы приростов объемов потребления тепловой энергии в сетевой воде новыми многоквартирными и индивидуальными жилыми домами с разбивкой по элементам территориального деления.

Таблица 2.1

Наименование планировочных районов и жилых зон	Прирост объемов потребления тепловой энергии в сетевой воде (без учета тепловых потерь), Гкал/ч									Источник теплоснабжения
	всего за 2013-2029 гг.									
	жилые дома			многоквартирные дома			итого			
	отопл.+ вент.	гвс	всего	отопл.+ вент.	гвс	всего	отопл.+ вент.	гвс	всего	
<i>Ленинский район, всего, в т.ч.</i>	<i>18,41</i>	<i>2,25</i>	<i>20,66</i>	<i>190,68</i>	<i>32,46</i>	<i>223,15</i>	<i>209,09</i>	<i>34,72</i>	<i>243,80</i>	
Район Одинцово	-	-	-	51,34	9,30	60,64	51,34	9,30	60,64	ТЭЦ-2
Район Пруды	4,14	0,47	4,60	2,61	0,38	2,99	6,75	0,85	7,60	БМК -1 «Пруды»
Рябиновая поляна в пределах гор. черты	2,43	0,31	2,74	15,15	2,52	17,67	17,58	2,83	20,41	БМК-2 «Рябиновая поляна»
Рябиновая поляна за границей гор. черты	-	-	-	8,34	1,30	9,64	8,34	1,30	9,64	БМК-2 «Рябиновая поляна»
Рябиновая поляна-2 в пределах горчерты	1,27	0,16	1,43	9,03	1,48	10,51	10,30	1,64	11,94	БМК-2 «Рябиновая поляна»
Рябиновая поляна-2 за границей гор. черты	2,72	0,32	3,04	8,26	1,22	9,48	10,98	1,54	12,52	БМК-2 «Рябиновая поляна»
Реконструкция	-	-	-	0,71	0,12	0,82	0,71	0,12	0,82	ТЭЦ-2

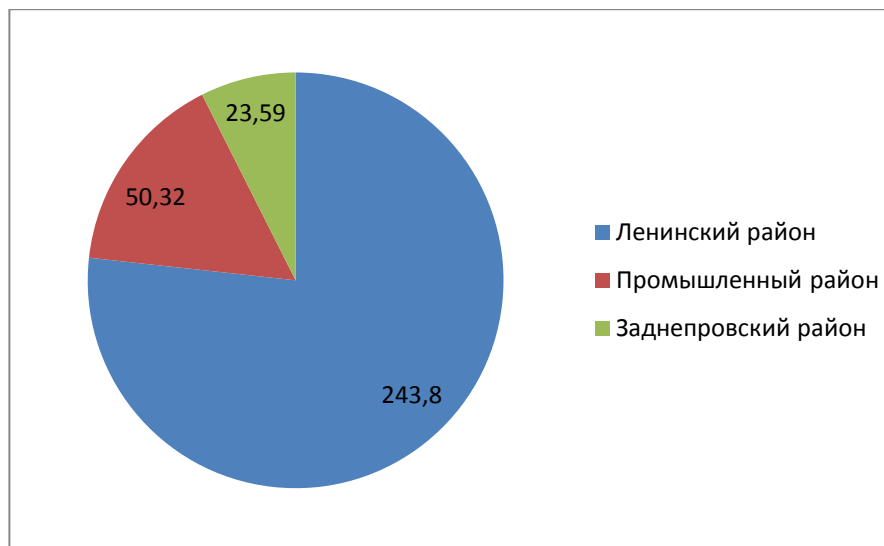
района ул. 2-я Киевская										
Чернушки-Ясенное в пределах гор. черты	0,05	0,01	0,06	15,54	2,95	18,49	15,59	2,96	18,55	БМК-3 «Чернушки – Ясенное»
Чернушки-Ясенное за границей гор. черты	0,67	0,08	0,75	10,41	1,71	12,11	11,08	1,79	12,86	БМК-3 «Чернушки – Ясенное»
Реконструкция района Кловка	-	-	-	11,66	2,04	13,70	11,66	2,04	13,70	БМК-4 «Кловка»
Реконструкция района Солдатская слобода	-	-	-	1,62	0,26	1,88	1,62	0,26	1,88	ТЭЦ-2
Район Вишенки-Алексино	1,55	0,18	1,73	7,60	1,12	8,72	9,15	1,29	10,45	БМК-5 «Вишенки – Алексино»
Район Миловидово-Загорье в пределах гор. черты	5,17	0,68	5,85	36,30	6,28	42,58	41,46	6,97	48,43	БМК-6 «Миловидово»
Район Миловидово-Загорье за границей гор. черты	0,41	0,05	0,45	12,11	1,78	13,90	12,52	1,83	14,35	БМК-6 «Миловидово»
<b>Промышленный район, всего, в т.ч.</b>	<b>5,28</b>	<b>0,60</b>	<b>5,88</b>	<b>38,44</b>	<b>6,01</b>	<b>44,44</b>	<b>43,72</b>	<b>6,61</b>	<b>50,32</b>	
Район Тихвинка	4,56	0,51	5,07	2,84	0,42	3,26	7,40	0,93	8,33	ТЭЦ-2
Район Киселевка за границей горчерты	0,72	0,09	0,81	29,37	4,37	33,74	30,09	4,46	34,55	ТЭЦ-2



Реконструкция района Офицерская слобода	-	-	-	1,54	0,29	1,83	1,54	0,29	1,83	ТЭЦ-2
Район Поповка	-	-	-	4,69	0,93	5,61	4,69	0,93	5,61	ТЭЦ-2
<b>Заднепровский район, всего, в т.ч.</b>	<b>7,68</b>	<b>1,11</b>	<b>8,79</b>	<b>12,37</b>	<b>2,44</b>	<b>14,81</b>	<b>20,05</b>	<b>3,55</b>	<b>23,59</b>	
Район Серебрянка	-	-	-	11,80	2,33	14,13	11,80	2,33	14,13	котельная №21 Ситники-3
Район Анастасино	0,27	0,04	0,31	0,57	0,11	0,68	0,84	0,15	0,99	БМК-7 "Анастасино"
Район Подснежники	6,21	0,88	7,09	-	-	-	6,21	0,88	7,09	БМК-8 «Подснежники»
Район Пасово	1,20	0,18	1,38	-	-	-	1,20	0,18	1,38	БМК-9 «Пасово»

Ниже на диаграмме 2.1 представлен прирост объемов потребления тепловой энергии в сетевой воде (без учета тепловых потерь) по районам города Смоленск.

**Диаграмма 2.1**



Баланс тепловой энергии и перспективной тепловой нагрузки с определением резервов (дефицитов) к окончанию планируемого периода (2029 год) источников теплоснабжения, на которых планируется ввод или переключение потребителей представлен в таблице 2.2.

Таблица 2.2

№ п/п	Наименование источника	Располагаемая тепловая мощность, Гкал/ч	Нетто мощность источника, Гкал/час	Потери тепловой мощности, Гкал/час	Перспективная присоединенная нагрузка, Гкал/час	Перспективный резерв тепловой мощности источника, Гкал/ч	Резерв в мощности, %
<i>филиал ОАО "Квадра" - Западная генерация"</i>							
1	Смоленская ТЭЦ - 2	774	748,2	62,8	674,26	11,14	1,49
2	Котельный цех ПП "Смоленская ТЭЦ-2"	191,3	181,4	5,76	121,20	54,44	30,01
<i>МУП "Смоленсктеплосеть"</i>							
1	Нормандия-Неман, 1	9,6	9,555	0,55	5,21	3,80	39,77
2	Дорогобужская	4,8	4,773	0,35	2,79	1,63	34,19
4	Ак. Петрова	4	3,984	0,31	1,89	1,78	44,70
5	Нахимова, 5	4,8	4,782	0,23	2,67	1,88	39,27
6	2-й Краснофл.-1	3,2	3,184	0,18	1,54	1,46	45,92
7	Вяземская	8	7,969	0,64	3,24	4,09	51,34
8	Парковая 20	2,4	2,396	0,05	0,56	1,79	74,50
12	Вишенки - РГ	11,2	11,175	0,4	2,95	7,83	70,05
13	Областная больница	5,6	5,595	0,04	0,20	5,36	95,71
14	Гедеоновка	6,6	6,575	0,66	2,22	3,69	56,17
15	Кловка 1 (1)	7,78	7,76	0,14	1,92	5,70	73,43
16	Кловка 2	3,2	3,187	0,47	1,57	1,14	35,86

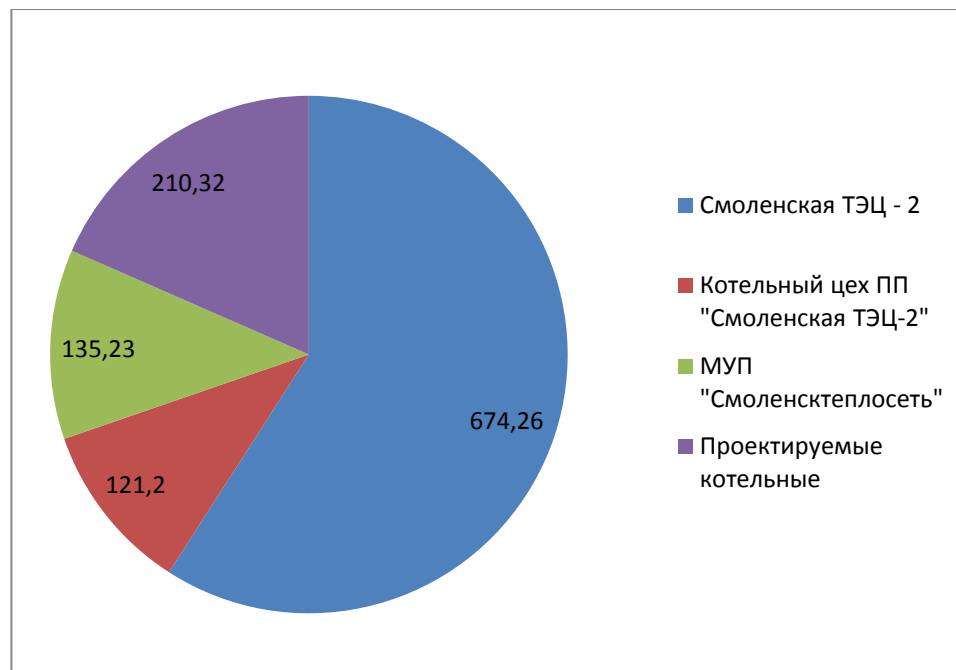
18	Гарабурды	11,33	11,285	0,86	5,47	4,96	43,93
19	Ситники 1	6,4	6,369	0,42	2,96	2,99	46,88
20	Ситники 2	6,4	6,362	0,41	3,64	2,32	36,42
21	Ситники 3	34,4	33,3	1,06	24,70	7,54	22,65
23	Школа №19 Лукина	1,3	1,298	0,02	0,29	0,99	76,27
24	СШ №10 Гастелло	3,2	3,19	0,14	0,78	2,27	71,19
25	Баня №5	1,6	1,598	0,001	0,13	1,47	91,80
26	1-я Горбольница	1	0,998	0,001	0,07	0,93	92,69
27	Сан. Лесная школа	1,3	1,297	0,11	0,24	0,95	72,86
28	Школа Интернат Дубровенка	3,2	3,196	0,07	0,48	2,65	82,79
29	Школа №1 Эст. воспитания	1,6	1,598	0,02	0,39	1,19	74,47
30	Д/с №6 Красный Бор	1,6	1,599	0,06	0,06	1,48	92,43
31	Дом ребенка	2,4	2,398	0,05	0,16	2,19	91,41
32	Соболева ЖБИ	4	3,981	0,34	1,86	1,78	44,71
33	Гнездово Шк. №18	3,2	3,191	0,49	0,92	1,79	55,94
34	2-й Краснофлотский пер. 2	4,8	4,777	0,52	2,60	1,65	34,62
35	Лавочкина, 39	6	5,978	0,24	2,29	3,45	57,73
36	Ситники - 4	10	9,971	0,45	3,19	6,33	63,48
37	Торфопредприятие	2,4	2,395	0,24	0,67	1,49	62,09
38	М. Краснофлотская, 33	4,8	4,782	0,28	2,63	1,87	39,17
39	Строгань Колодня	4,8	4,768	0,19	3,60	0,98	20,57
40	Миловидово	4	3,99	0,62	0,95	2,42	60,73
41	Сакта 4 Красн. пер.	3,4	3,389	0,244	1,41	1,74	51,20
42	Лавочкина, 47/1	3,2	3,192	0,142	1,01	2,04	63,88
43	Ракитная	3,44	3,435	0,141	0,67	2,62	76,30
44	Радищева	2,4	2,389	0,368	1,29	0,73	30,47
45	Николаева, 21 б	0,428	0,427	0	0,31	0,12	28,10
46	Гнездово	22,8	22,72	1,277	7,69	13,76	60,55
47	Николаева, 27 а	0,749	0,747	0	0,59	0,16	20,88
50	Мебельный комбинат	19	18,966	0,73	4,26	13,98	73,68

51	АТП - 5	2,878	2,875	0,13	0,53	2,22	77,22
52	Школа №13	1,29	1,288	0,01	0,22	1,06	81,99
53	Н.-Неман - 2	4	3,982	0,21	1,90	1,87	46,91
54	З. Космодемьянской, 3	8,64	8,614	0,373	3,00	5,24	60,83
55	Краснинское шоссе, 3 б	5,3	5,286	0,082	2,92	2,29	43,28
56	гор. Коминтерна	4,18	4,166	0,415	2,05	1,70	40,88
57	пер. Юннатов	0,602	0,601	0	0,26	0,34	56,24
59	Гагарина, 26 (1)	0,748	0,747	0	0,44	0,31	41,23
60	Гагарина, 26 (2)	1,212	1,209	0	0,72	0,49	40,45
61	Гагарина, 26 (3)	0,903	0,901	0	0,50	0,40	44,06
63	Гагарина, 76	0,23	0,229	0	0,18	0,05	19,65
64	Дохтурова, 29	0,946	0,944	0	0,39	0,56	59,22
65	Николаева, 27 а, в	0,535	0,534	0	0,58	-0,05	-8,80
66	Стекло Колхозная	5,16	5,136	0,464	2,67	2,01	39,08
67	Нахимова, 18	8	7,964	0,56	3,62	3,78	47,49
68	Кловская, 27	1,9	1,898	0,02	0,69	1,19	62,49
69	Московский Большак, 12	0,082	0,082	0,01	0,04	0,04	43,90
	Хладокомбинат	1,72	1,717	0,08	0,49	1,15	66,98
	79 ЦИБ	10,2	10,175	0,457	2,80	6,92	67,99
72	Станционная, 1	2,58	2,553	0,344	0,00	2,21	86,53
73	Сортировка БМК	15	14,73	0,515	9,16	5,06	34,33
<b>Проектируемые котельные</b>							
1	БМК-1 "Пруды"	12,0	11,81	0,68	7,60	3,53	29,87
2	БМК-2 "Рябиновая поляна"	100,3	98,05	3,28	74,92	19,85	20,25
3	БМК-3 "Чернушки - Ясенное"	44,7	43,78	2,54	31,41	9,83	22,45
4	БМК-4 "Кловка"	20,6	20,26	1,24	13,70	5,32	26,25
5	БМК-5 Вишенки - Алексино"	15,2	14,94	1,09	10,45	3,40	22,76
6	БМК-6 "Миловидово"	86,0	83,99	5,87	62,78	15,34	18,27
7	БМК-7 "Анастасино"	1,5	1,47	0,09	0,99	0,39	26,68
8	БМК-8 "Подснежники"	10,8	10,57	0,66	7,09	2,83	26,73

9	БМК-9 "Пасово"	2,2	2,20	0,13	1,38	0,69	31,55
---	----------------	-----	------	------	------	------	-------

Перспективной тепловой нагрузка к окончанию планируемого периода (2029 год) источников теплоснабжения, на которых планируется ввод или переключение потребителей представлена на диаграмме 2.2, на которой проектируемые котельные объединены вместе.

**Диаграмма 2.2**



## Расчет радиуса эффективного теплоснабжения

Радиус эффективного теплоснабжения - максимальное расстояние от теплопотребляющей установки до ближайшего источника тепловой энергии в системе теплоснабжения, при превышении которого подключение теплопотребляющей установки к данной системе теплоснабжения нецелесообразно по причине увеличения совокупных расходов в системе теплоснабжения.

С целью определения радиуса эффективного теплоснабжения экспертами были выполнены специальные технико-экономические расчеты, которые заключаются в сравнении дополнительных расходов на производство и передачу тепловой энергии, появляющихся при подключении дополнительной тепловой нагрузки, и эффекта от дополнительного объема реализации тепловой энергии.

При расчетах выявлено, что радиус эффективного теплоснабжения – величина непостоянная. При увеличении подключаемой тепловой нагрузки расчетная эффективная зона действия источника тепловой энергии расширяется.

Номограммы для определения эффективности подключения новых объектов к централизованной системе теплоснабжения приведены ниже к каждой котельной.

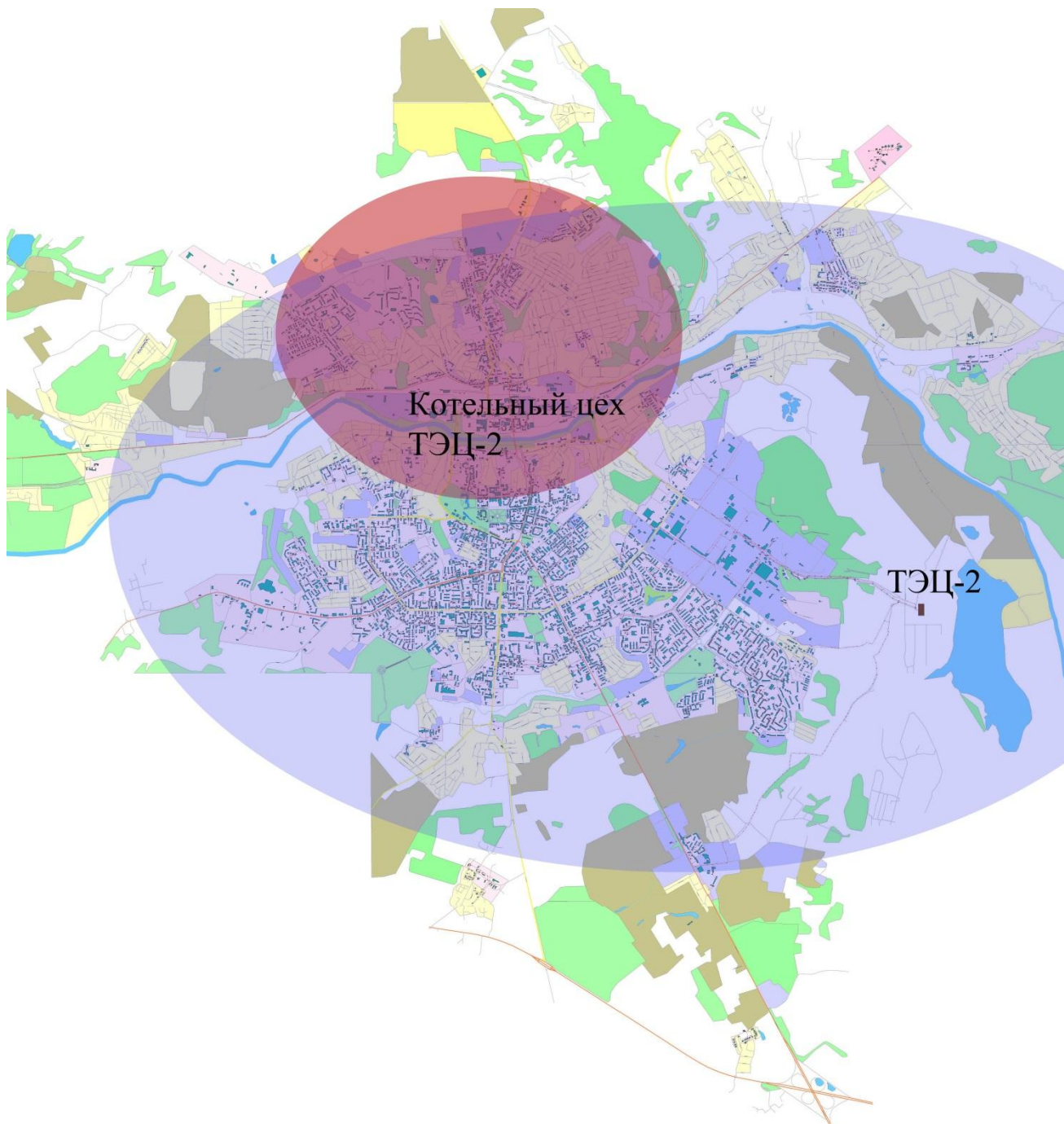
Обозначенная на номограммах линия темно синего цвета отражает максимальное расстояние от вновь подключаемых теплопотребляющих установок до источника теплоснабжения, при котором разность между дополнительными доходами и расходами в системе теплоснабжения будет равна нулю. В табличном виде данная зависимость представлена ниже для каждой котельной.

Представленные номограммы являются «рабочим инструментом» для определения эффективности подключения новых объектов к централизованной системе теплоснабжения от котельной. А именно, зона над линией темно синего цвета - эффективная зона централизованного теплоснабжения (при подключении дополнительной нагрузки доходы в системе превысят расходы), зона под линией темно синего цвета - неэффективная зона централизованного теплоснабжения (при подключении дополнительной нагрузки расходы в системе превысят доходы). При попадании в неэффективную зону необходимо рассмотреть альтернативные варианты теплоснабжения объектов теплопотребления (децентрализация, подключение к другому источнику теплоснабжения).

Важно отметить, что представленная функциональная зависимость рассчитана при условии, что условно-постоянные расходы источника теплоснабжения при подключении дополнительной нагрузки останутся неизменными (изменения состава оборудования для подключения дополнительной нагрузки не потребуются), кроме этого не потребуются реконструкции тепловых сетей от источника теплоснабжения до точки подключения нового объекта теплопотребления.

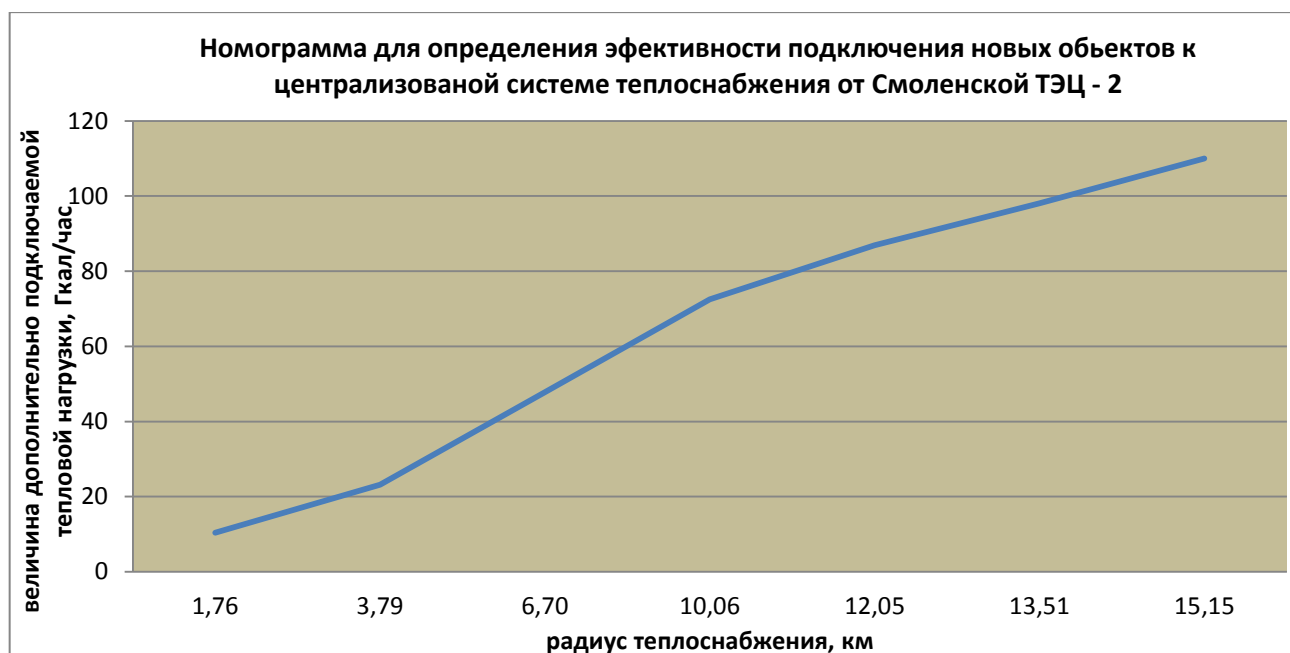
Схема радиусов эффективного теплоснабжения от Смоленской ТЭЦ – 2 и Котельного цеха  
ПП «Смоленская ТЭЦ – 2» представлена на рисунке 2.1

Рисунок 2.1



**Смоленская ТЭЦ - 2****Таблица 2.3**

Дополнительно подключаемая тепловая нагрузка, Гкал/ч	Радиус эффективного теплоснабжения, км
10,4	1,76
23,2	3,79
47,8	6,7
72,51	10,06
86,9	12,05
98,1	13,51
110	15,15

**График 2.1**

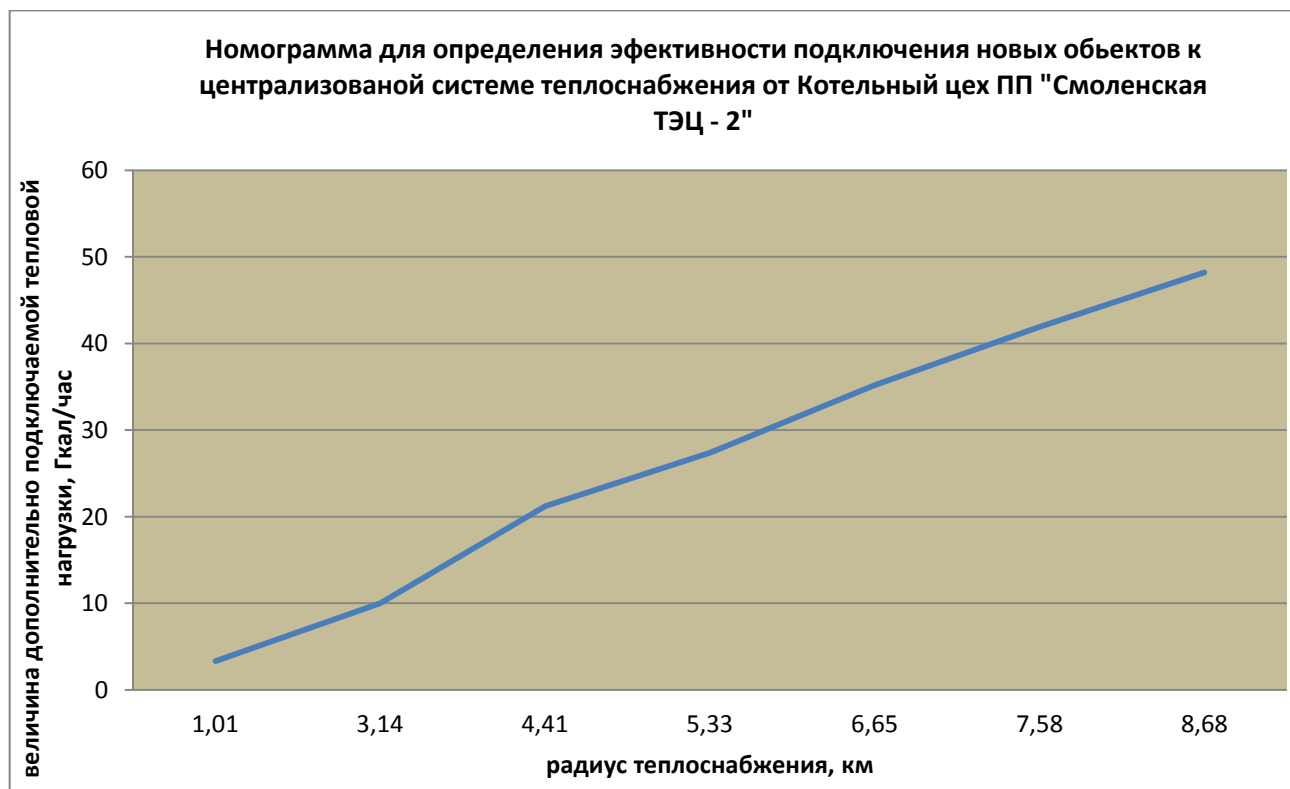


**Котельный цех ПП «Смоленская ТЭЦ – 2»**

Таблица 2.4

Дополнительно подключаемая тепловая нагрузка, Гкал/ч	Радиус эффективного теплоснабжения, км
3,3	1,01
12,02	3,14
21,2	4,41
27,4	5,33
35,2	6,65
41,9	7,58
48,2	8,68

График 2.2



### 3 Раздел Предложения по строительству, реконструкции и техническому перевооружению источников тепловой энергии

В перспективных районах строительства обеспечение потребителей тепловой энергии будет осуществляться от блочно – модульных котельных.

1. При строительстве блочно-модульной котельной №1 рекомендуется устанавливать 3 котла марки Viessmann Vitomax 200 WS Тип M250.

Марки котлов	Тепловая мощность котла, кВт	Тепловая мощность котла, Гкал/ч
Viessmann Vitomax 200 WS	4650	3,999
Viessmann Vitomax 200 WS	4650	3,999
Viessmann Vitomax 200 WS	4650	3,999

2. При строительстве блочно-модульной котельной №2 рекомендуется устанавливать 3 котла марки KB-ГМ-30 и 1 котел KB-ГМ-10.

Марки котлов	Тепловая мощность котла, кВт	Тепловая мощность котла, Гкал/ч
KB-ГМ-30	35 000	30,1
KB-ГМ-30	35 000	30,1
KB-ГМ-30	35 000	30,1
KB-ГМ-10	11 630	10,0018

3. При строительстве блочно-модульной котельной №3 рекомендуется устанавливать 3 котла марки Viessmann Vitomax 200-LW Тип M64A.

Марки котлов	Тепловая мощность котла, кВт	Тепловая мощность котла, Гкал/ч
Viessmann Vitomax 200-LW	20 000	17,2
Viessmann Vitomax 200-LW	20 000	17,2
Viessmann Vitomax 200-LW	12 000	10,32

4. При строительстве блочно-модульной котельной №4 рекомендуется устанавливать 2 котла марки Viessmann Vitomax 200-LW Тип M64A.

Марки котлов	Тепловая мощность котла, кВт	Тепловая мощность котла, Гкал/ч
Viessmann Vitomax 100-LW	12 000	10,32
Viessmann Vitomax 100-LW	12 000	10,32

5. При строительстве блочно-модульной котельной №5 рекомендуется устанавливать 3 котла марки Viessmann Vitomax 300-LT Тип М343.

Марки котлов	Тепловая мощность котла, кВт	Тепловая мощность котла, Гкал/ч
Viessmann Vitomax 300-LT	5 900	5,074
Viessmann Vitomax 300-LT	5 900	5,074
Viessmann Vitomax 300-LT	5 900	5,074

6. При строительстве блочно-модульной котельной №6 рекомендуется устанавливать 5 котлов марки Viessmann Vitomax 200-LW Тип М64А.

Марки котлов	Тепловая мощность котла, кВт	Тепловая мощность котла, Гкал/ч
Viessmann Vitomax 200-LW	20 000	17,2
Viessmann Vitomax 200-LW	20 000	17,2
Viessmann Vitomax 200-LW	20 000	17,2
Viessmann Vitomax 200-LW	20 000	17,2
Viessmann Vitomax 200-LW	20 000	17,2
Viessmann Vitomax 200-LW	20 000	17,2

7. При строительстве блочно-модульной котельной №7 рекомендуется устанавливать 3 котла марки Viessmann Vitoplex 300 Тип ТХ3А.

Марки котлов	Тепловая мощность котла, кВт	Тепловая мощность котла, Гкал/ч
Viessmann Vitoplex 300	620	0,5332
Viessmann Vitoplex 300	620	0,5332
Viessmann Vitoplex 300	500	0,43

8. При строительстве блочно-модульной котельной №8 рекомендуется устанавливать 2 котла марки Viessmann Vitomax 200-LW Тип М64А.

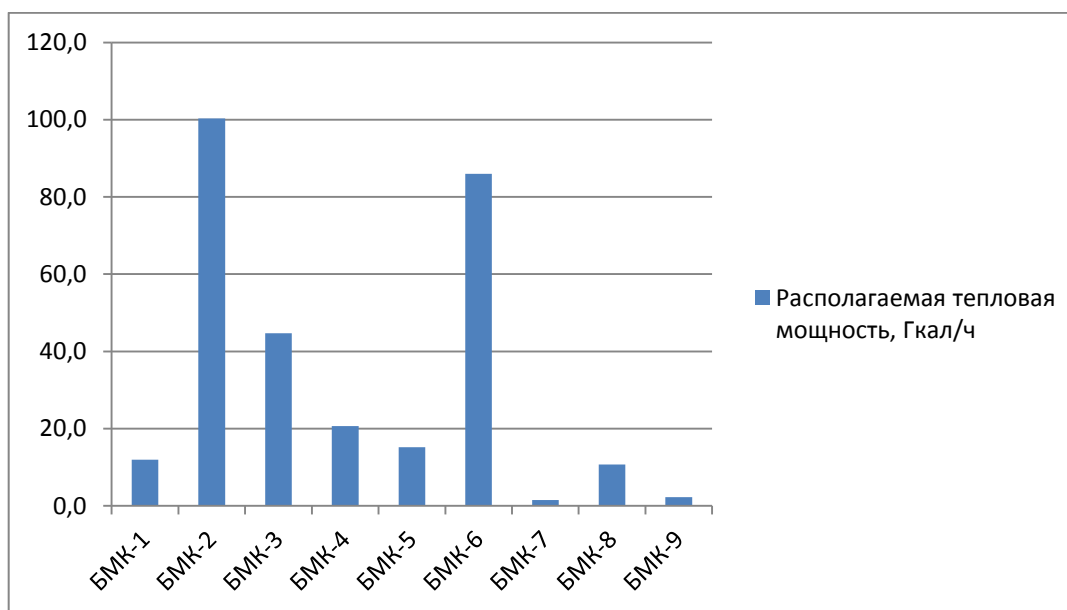
Марки котлов	Тепловая мощность котла, кВт	Тепловая мощность котла, Гкал/ч
Viessmann Vitomax 200-LW	8 000	6,88
Viessmann Vitomax 200-LW	4 500	3,87

9. При строительстве блочно-модульной котельной №9 рекомендуется устанавливать 2 котла марки Viessmann Vitoplex 200 Тип SX2A.

Марки котлов	Тепловая мощность котла, кВт	Тепловая мощность котла, Гкал/ч
Viessmann Vitoplex 200	1300	1,118
Viessmann Vitoplex 200	1300	1,118

На диаграмме 3.1 отображена располагаемая мощность блочно – модульных котельных

Диаграмма 3.1



#### **4 Раздел Перспективные топливные балансы**

В качестве основного топлива на источниках тепловой энергии г. Смоленска используется природный газ.

Перспективное топливопотребление было рассчитано на развитие системы теплоснабжения до окончания планируемого периода и представлено в таблице 4.1

Перспективное потребление природного газа:

Таблица 4.1

№	Наименование котельной	2012 год		2029 год	
		Условное топливо: природный газ, т.у.т.	Топливо, природный газ, тыс. м3	Условное топливо: природный газ, т.у.т.	Топливо, природный газ, тыс. м3
<b>филиал ОАО "Квадра" - Западная генерация"</b>					
1	ТЭЦ-2	-	525 988	-	601875
2	Котельный цех ПП "Смоленская ТЭЦ - 2"	61809,9	54219,2	61809,9	54219,2
<b>МУП "Смоленсктеплосеть"</b>					
1	Нормандия-Неман, 1	2937,579	2555,262	3414,526	2995,198
2	Дорогобужская	1620,776	1409,958	1752,351	1537,15
4	Ак. Петрова	1332,655	1159,266	1166,326	1023,093
5	Нахимова, 5	1222,557	1064,998	1348,904	1183,25
6	2-й Краснофл.-1	1058,388	920,762	1128,239	989,6832
7	Вяземская	1974,954	1717,732	2335,205	2048,425
8	Парковая 20	309,3195	269,399	327,7105	287,4654
9	Багратиона, 9	-	-	-	-
10	Баня №4	-	-	-	-
12	Вишенки - РГ	1551,608	1349,712	1701,138	1492,226
13	Областная больница	385,1348	335,936	254,9737	223,6612
14	Гедеоновка	1465,939	1275,188	1514,642	1328,633
15	Кловка 1 (1)	1162,759	1011,447	1209,272	1060,765
16	Кловка 2	586,5092	510,207	1301,724	1141,863
18	Гарабурды	3341,227	2906,349	3407,437	2988,98
19	Ситники 1	1955,658	1700,394	2149,402	1885,441

20	Ситники 2	2392,961	2081,176	2488,384	2182,793
21	Ситники 3	5843,915	5082,959	12822,435	11247,75
23	Школа №19 Лукина	166,1796	144,73	158,0796	138,6663
24	СШ №10 Гастелло	370,1171	322,4	422,6711	370,7641
25	Баня №5	203,2497	176,576	141,7071	124,3045
26	1-я Горбольница	122,1241	106,513	90,73382	79,59107
27	Сан. Лесная школа	221,7416	193,429	218,5341	191,6966
28	Школа Интернат Дубровенка	309,3277	269,255	304,5706	267,1672
29	Школа №1 Эст. воспитания	169,3809	147,72	146,7318	128,7121
30	Д/с №6 Красный Бор	104,7063	91,366	78,96995	69,27189
31	Дом ребенка	117,621	102,523	133,0371	116,6992
32	Соболева ЖБИ	1137,832	989,674	1142,572	1002,256
33	Гнездово Шк. №18	569,0628	496,291	650,6696	570,7628
34	2-й Краснофлотский пер. 2	1706,121	1484,012	1779,164	1560,67
35	Лавочкина, 39	1275,452	1108,942	1292,035	1133,364
36	Ситники - 4	2160,808	1880,236	1807,164	1585,231
37	Торфопредприятие	305,3432	266,296	453,7427	398,0199
38	М. Краснофлотская, 33	822,3231	716,404	1488,599	1305,788
39	Строгань Колодня	2003,392	1742,579	2383,8	2091,052
40	Миловидово	571,1564	497,483	775,9026	680,6163
41	Сакта 4 Красн. пер.	694,8528	604,669	863,7354	757,6626
42	Лавочкина, 47/1	589,4954	512,966	675,7925	592,8005
43	Ракитная	391,7441	341,613	403,2553	353,7327
44	Радищева	782,1437	680,676	914,2596	801,9821
45	Николаева, 21 б	150,7488	131,119	161,084	141,3017
46	Гнездово	4433,669	3866,128	4533,232	3941,941
47	Николаева, 27 а	256,6666	223,239	293,7377	257,6646

50	Мебельный комбинат	2137,634	1860,009	2236,047	1961,445
51	АТП - 5	312,745	272,412	266,0552	235,76
52	Школа №13	143,5604	125,2	90,57284	79,44986
53	Н.-Неман - 2	1069,368	930,123	1199,579	1052,262
54	З. Космодемьянской, 3	1421,872	1236,955	1631,883	1446,063
55	Краснинское шоссе, 3 б	809,2837	704,613	942,9092	827,1133
56	гор. Коминтерна	793,223	690,521	1044,774	916,4684
57	пер. Юннатов	136,3785	118,617	138,5408	121,527
59	Гагарина, 26 (1)	218,9451	190,454	208,6783	183,0512
60	Гагарина, 26 (2)	294,7597	256,393	350,7175	307,647
61	Гагарина, 26 (3)	252,1961	219,373	260,4659	230,5008
62	Гагарина 74	55,56725	48,488	-	-
63	Гагарина, 76	86,48619	75,237	94,20929	82,63973
64	Дохтурова, 29	169,6293	147,579	190,6412	167,2292
65	Николаева, 27 а, в	180,8636	157,31	297,9152	263,9922
66	Стекло Колхозная	1281,763	1114,524	1408,349	1247,983
67	Нахимова, 18	1965,695	1709,634	2148,232	1884,414
68	Кловская, 27	307,2502	267,166	333,5086	292,5514
69	Московский Большак, 12	24,8785	21,667	15,32454	13,44258
	Хладокомбинат	377,2484	328,29	237,8576	206,8327
	79 ЦИБ	1591,475	1387,868	1753,44	1538,105
72	Станционная, 1	844,1098	734,962	931,6628	817,2481
73	Сортировка БМК	5017,015	4364,78	5123,792	4494,555
<b>Проектируемые котельные</b>					
1	БМК-1 "Пруды"	-	-	2864,47	2512,70
2	БМК-2 "Рябиновая поляна"	-	-	28237,67	24769,89
3	БМК-3 "Чернушки - Ясенное"	-	-	11838,57	10384,71
4	БМК-4 "Кловка"	-	-	5163,59	4529,46



5	БМК-5 Вишенки - Алексино"	-	-	3938,65	3454,96
6	БМК-6 "Миловидово"	-	-	23662,05	20756,19
7	БМК-7 "Анастасино"	-	-	373,14	327,31
8	БМК-8 "Подснежники"	-	-	2672,25	2344,08
9	БМК-9 "Пасово"	-	-	520,13	456,25

Наибольший прирост потребления топлива к 2029 году ожидается на Смоленской ТЭЦ - 2 за счет увеличения присоединенной нагрузки.

## **5 Раздел Решение об определении единой теплоснабжающей организации (организаций)**

Единая теплоснабжающая организация в системе теплоснабжения - теплоснабжающая организация, которая определяется в схеме теплоснабжения федеральным органом исполнительной власти, уполномоченным Правительством Российской Федерации на реализацию государственной политики в сфере теплоснабжения (далее - федеральный орган исполнительной власти, уполномоченный на реализацию государственной политики в сфере теплоснабжения), или органом местного самоуправления на основании критериев и в порядке, которые установлены правилами организации теплоснабжения, утвержденными Правительством Российской Федерации.

После внесения проекта схемы теплоснабжения на рассмотрение теплоснабжающие и/или теплосетевые организации должны обратиться с заявкой на признание в качестве ЕТО в одной или нескольких из определенных зон деятельности. Решение о присвоении организации статуса ЕТО в той или иной зоне деятельности принимает для поселений, городских округов с численностью населения пятьсот тысяч человек и более, в соответствии с ч.2 ст.4 Федерального закона №190 «О теплоснабжении» и п.3. Правил организации теплоснабжения в Российской Федерации, утвержденных постановлением Правительства РФ №808 от 08.08.2012 г., федеральный орган исполнительной власти, уполномоченный на реализацию государственной политики в сфере теплоснабжения (Министерство энергетики Российской Федерации).

Определение статуса ЕТО для проектируемых зон действия планируемых к строительству источников тепловой энергии должно быть выполнено в ходе актуализации схемы теплоснабжения, после определения источников инвестиций.

Обязанности ЕТО определены постановлением Правительства РФ от 08.08.2012 № 808 «Об организации теплоснабжения в Российской Федерации и о внесении изменений в некоторые законодательные акты Правительства Российской Федерации» (п. 12 Правил организации теплоснабжения в Российской Федерации, утвержденных указанным постановлением). В соответствии с приведенным документом ЕТО обязана:

- заключать и исполнять договоры теплоснабжения с любыми обратившимися к ней потребителями тепловой энергии, теплопотребляющие установки которых находятся в данной системе теплоснабжения, при условии соблюдения указанными потребителями выданных им в соответствии с законодательством о градостроительной деятельности технических условий подключения к тепловым сетям;

- заключать и исполнять договоры поставки тепловой энергии (мощности) и (или) теплоносителя в отношении объема тепловой нагрузки, распределенной в соответствии со схемой теплоснабжения;
- заключать и исполнять договоры оказания услуг по передаче тепловой энергии, теплоносителя в объеме, необходимом для обеспечения теплоснабжения потребителей тепловой энергии, с учетом потерь тепловой энергии, теплоносителя при их передаче.

Границы зоны деятельности ЕТО в соответствии с п. 19 Правил организации теплоснабжения в Российской Федерации могут быть изменены в следующих случаях:

- подключение к системе теплоснабжения новых теплопотребляющих установок, источников тепловой энергии или тепловых сетей, или их отключение от системы теплоснабжения;
- технологическое объединение или разделение систем теплоснабжения.

Сведения об изменении границ зон деятельности единой теплоснабжающей организации, а также сведения о присвоении другой организации статуса единой теплоснабжающей организации подлежат внесению в схему теплоснабжения при ее актуализации.

В случае если в отношении одной зоны деятельности единой теплоснабжающей организации подано более одной заявки на присвоение соответствующего статуса от лиц, соответствующих критериям, установленным в пункте 11 настоящих Правил, статус единой теплоснабжающей организации присваивается организации, способной в лучшей мере обеспечить надежность теплоснабжения в соответствующей системе теплоснабжения.

Способность обеспечить надежность теплоснабжения определяется наличием у организации технических возможностей и квалифицированного персонала по наладке, мониторингу, диспетчеризации, переключениям и оперативному управлению гидравлическими режимами.

Экспертная группа рекомендует установить в качестве Единой теплоснабжающей организации МУП «Смоленсктеплосеть».

Окончательное решение по выбору Единой теплоснабжающей организации остается за органами исполнительной и законодательной власти г. Смоленска.

## 6 Раздел Решения о распределении тепловой нагрузки между источниками тепловой энергии

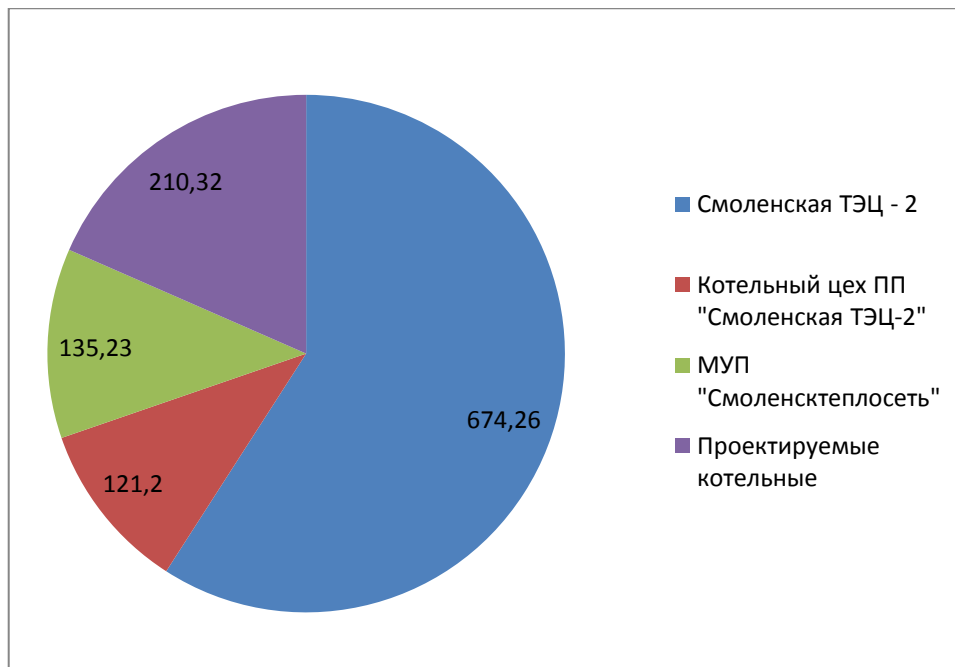
Распределение тепловой нагрузки между источниками тепловой энергии города Смоленска представлено в таблице 5.1.

Таблица 5.1

Наименование источника	Располагаемая тепловая мощность, Гкал/ч	Нетто мощность источника, Гкал/час	Потери тепловой мощности, Гкал/час	Перспективная присоединенная нагрузка, Гкал/час
Смоленская ТЭЦ - 2	774	748,2	62,8	674,26
Котельный цех ПП "Смоленская ТЭЦ-2"	191,3	181,4	5,76	121,20
Нормандия-Неман, 1	9,6	9,555	0,55	5,21
Дорогобужская	4,8	4,773	0,35	2,79
Ак. Петрова	4	3,984	0,31	1,89
Нахимова, 5	4,8	4,782	0,23	2,67
2-й Краснофл.-1	3,2	3,184	0,18	1,54
Вяземская	8	7,969	0,64	3,24
Парковая 20	2,4	2,396	0,05	0,56
Вишенки - РГ	11,2	11,175	0,4	2,95
Областная больница	5,6	5,595	0,04	0,20
Гедеоновка	6,6	6,575	0,66	2,22
Кловка 1 (1)	7,78	7,76	0,14	1,92
Кловка 2	3,2	3,187	0,47	1,57
Гарабурды	11,33	11,285	0,86	5,47
Ситники 1	6,4	6,369	0,42	2,96
Ситники 2	6,4	6,362	0,41	3,64
Ситники 3	34,4	33,3	1,06	24,70
Школа №19 Лукина	1,3	1,298	0,02	0,29
СШ №10 Гастелло	3,2	3,19	0,14	0,78
Баня №5	1,6	1,598	0,001	0,13
1-я Горбольница	1	0,998	0,001	0,07
Сан. Лесная школа	1,3	1,297	0,11	0,24
Школа Интернат Дубровенка	3,2	3,196	0,07	0,48
Школа №1 Эст. воспитания	1,6	1,598	0,02	0,39
Д/с №6 Красный Бор	1,6	1,599	0,06	0,06
Дом ребенка	2,4	2,398	0,05	0,16
Соболева ЖБИ	4	3,981	0,34	1,86
Гнездово Шк. №18	3,2	3,191	0,49	0,92
2-й Краснофлотский пер. 2	4,8	4,777	0,52	2,60
Лавочкина, 39	6	5,978	0,24	2,29
Ситники - 4	10	9,971	0,45	3,19

Торфопредприятие	2,4	2,395	0,24	0,67
М. Краснофлотская, 33	4,8	4,782	0,28	2,63
Стrogань Колодня	4,8	4,768	0,19	3,60
Миловидово	4	3,99	0,62	0,95
Сакта 4 Красн. пер.	3,4	3,389	0,244	1,41
Лавочкина, 47/1	3,2	3,192	0,142	1,01
Ракитная	3,44	3,435	0,141	0,67
Радищева	2,4	2,389	0,368	1,29
Николаева, 21 б	0,428	0,427	0	0,31
Гнездово	22,8	22,72	1,277	7,69
Николаева, 27 а	0,749	0,747	0	0,59
Мебельный комбинат	19	18,966	0,73	4,26
АТП - 5	2,878	2,875	0,13	0,53
Школа №13	1,29	1,288	0,01	0,22
Н.-Неман - 2	4	3,982	0,21	1,90
З. Космодемьянской, 3	8,64	8,614	0,373	3,00
Краснинское шоссе, 3 б	5,3	5,286	0,082	2,92
гор. Коминтерна	4,18	4,166	0,415	2,05
пер. Юннатов	0,602	0,601	0	0,26
Гагарина, 26 (1)	0,748	0,747	0	0,44
Гагарина, 26 (2)	1,212	1,209	0	0,72
Гагарина, 26 (3)	0,903	0,901	0	0,50
Гагарина, 76	0,23	0,229	0	0,18
Дохтурова, 29	0,946	0,944	0	0,39
Николаева, 27 а, в	0,535	0,534	0	0,58
Стекло Колхозная	5,16	5,136	0,464	2,67
Нахимова, 18	8	7,964	0,56	3,62
Кловская, 27	1,9	1,898	0,02	0,69
Московский Большак, 12	0,082	0,082	0,01	0,04
Хладокомбинат	1,72	1,717	0,08	0,49
79 ЦИБ	10,2	10,175	0,457	2,80
Станционная, 1	2,58	2,553	0,344	0,00
Сортировка БМК	15	14,73	0,515	9,16
БМК-1 "Пруды"	12,0	11,81	0,68	7,60
БМК-2 "Рябиновая поляна"	100,3	98,05	3,28	74,92
БМК-3 "Чернушки - Ясенное"	44,7	43,78	2,54	31,41
БМК-4 "Кловка"	20,6	20,26	1,24	13,70
БМК-5 Вишенки - Алексино"	15,2	14,94	1,09	10,45
БМК-6 "Миловидово"	86,0	83,99	5,87	62,78
БМК-7 "Анастасино"	1,5	1,47	0,09	0,99
БМК-8 "Подснежники"	10,8	10,57	0,66	7,09
БМК-9 "Пасово"	2,2	2,20	0,13	1,38

Перспективной тепловой нагрузка к окончанию планируемого периода (2029 год) источников теплоснабжения, на которых планируется ввод или переключение потребителей представлена на диаграмме 5.1, на которой проектируемые котельные объединены вместе.

**Диаграмма 5.1**

## 7 Раздел Решения по бесхозяйным тепловым сетям

Перечень выявленных тепловых сетей на 2012 год в городе Смоленске приведен ниже.

- ул. Николаева от ТК до д. № 22 L - 45 м, 2d - 76 мм;
- ул. Октябрьской революции от ТК до д. № 20а L - 26 м, 2d - 76 мм;
- ул. Кловская от ТК до д. № 23 L - 74.7 м, 2d - 108 мм, 2d - 76 мм;
- ул. Тухачевского от д. № 2 до д. № 6 L - 30 м, 2d - 57 мм;
- ул. Соболева д. № 111г «Медтехника» (отопление) от ТК L - 13 м, 2d - 57 мм;
- ул. Соболева д. 86а (гвс, отопление) от ТК-5 L - 250 м, 2d - 108 мм, d - 89 мм, d - 57 мм;
- от котельной № 16 до д. № 21а по ул. Кловская L - 125.4 м, 2d - 133 мм, d - 76 мм, d - 108 мм;
- от ТК-1 до гаража (юр. адреса нет) L - 35 м, 2d - 108 мм;
- от ТК-1 до ТК-3 L - 40 м, 2d - 76 мм, 2d - 57 мм;
- от ТК-3 до д. № 48 ул. Кловская L - 7 м, 2d - 89 мм, d - 76 мм, d - 57 мм;
- от ТК-3 до д. № 50 ул. Кловская L - 64.5 м, 2d - 89 мм, d - 76 мм, d - 57 мм;
- котельная № 18 «Гарабурды» от ТК-7 до домов № 11, 11а ул. Гарабурды L - 62 м, 2d - 32 мм;
- котельная № 36 «Ситники-4» от ТК-7 до д. № 50 ул. Лавочкина L - 15 м, 2d - 89 мм;
- теплосеть от ТК.3К 13 по ул. Крупской;
- участок теплосети от ТК-4 ул. Аптечная д. № 1 до ТК-7 Тихвинка д. 1а L - 1029 м, d - 159 мм;
- теплосеть от ТК.3К 14-а ул. В. Рославльская L - 80 м, d - 57 мм;
- от ЦТП-150 от ТК-1 до ТК-2 к домам ул. Шевченко № 93-93б;
- от ЦТП-122 до д. № 132, 138 ул. Попова;
- ЦТП-112 от ТК-10 к д. № 72, 85 ул. Рыленкова;
- от ЦТП-112 до ул. Рыленкова д. № 87;
- от ЦТП-140 до ул. Рыленкова д. № 50;
- от ЦТП-218 до ул. Рыленкова д. № 38а;
- от д. № 42 до д. № 48 ул. Рыленкова;
- от ТК3.13К до ул. Рыленкова д. № 49а.