



АДМИНИСТРАЦИЯ ГОРОДА СМОЛЕНСКА

РАСПОРЯЖЕНИЕ

от 20.11.2024 № 1149-р/адм

Об использовании земельных участков в городе Смоленске без их предоставления и установления сервитута, публичного сервитута

В соответствии с Земельным кодексом Российской Федерации, постановлениями Правительства Российской Федерации от 03.12.2014 № 1300 «Об утверждении перечня видов объектов, размещение которых может осуществляться на землях или земельных участках, находящихся в государственной или муниципальной собственности, без предоставления земельных участков и установления сервитутов», Администрации Смоленской области от 28.05.2015 № 302 «Об утверждении Положения о порядке и условиях размещения объектов на землях или земельных участках, находящихся в государственной или муниципальной собственности, без предоставления земельных участков и установления сервитутов, публичного сервитута», решением 69-й сессии Смоленского городского Совета IV созыва от 20.02.2015 № 1323 «Об определении уполномоченного органа на распоряжение земельными участками, государственная собственность на которые не разграничена, на территории города Смоленска», постановлениями Администрации города Смоленска от 15.11.2023 № 3206-адм «Об утверждении Административного регламента Администрации города Смоленска по предоставлению муниципальной услуги «Выдача разрешения на использование земель или земельного участка, которые находятся в государственной или муниципальной собственности, без предоставления земельных участков и установления сервитута, публичного сервитута», от 01.11.2023 № 3073-адм «Об утверждении Правил определения размера платы за использование земельных участков, государственная собственность на которые не разграничена, на территории города Смоленска без предоставления земельных участков и установления сервитутов, публичного сервитута для размещения объектов, виды которых установлены постановлением Правительства Российской Федерации от 03.12.2014 № 1300 «Об утверждении перечня видов объектов, размещение

которых может осуществляться на землях или земельных участках, находящихся в государственной или муниципальной собственности, без предоставления земельных участков и установления сервитутов», а также условий и сроков ее внесения» (далее - постановление Администрации города Смоленска от 01.11.2023 № 3073-адм), на основании заявления акционерного общества «Газпром газораспределение Смоленск» (далее – АО «Газпром газораспределение Смоленск») от 07.10.2024, руководствуясь Уставом города Смоленска:

1. Предоставить АО «Газпром газораспределение Смоленск» (ОГРН 1026701455329, ИНН 6731011930) право использовать без предоставления и установления сервитута, публичного сервитута для нефтепроводов и нефтепродуктопроводов диаметром DN 300 и менее, газопроводов и иных трубопроводов давлением до 1,2 Мпа, для размещения которых не требуется разрешения на строительство:

- земельный участок площадью 13 кв. м, отнесенный к категории земель населенных пунктов, находящийся на землях, государственная собственность на которые не разграничена, расположенный по адресу (иное описание местоположения): Российская Федерация, Смоленская область, город Смоленск, 1-й Свердловский переулок, в районе дома 19, в границах кадастровых кварталов 67:27:0013954, 67:27:0013966;

- земельный участок площадью 32 кв. м, отнесенный к категории земель населенных пунктов, находящийся на землях, государственная собственность на которые не разграничена, расположенный по адресу (иное описание местоположения): Российская Федерация, Смоленская область, город Смоленск, набережная Горького, в районе дома 54, в границах кадастровых кварталов 67:27:0030109, 67:27:0030105.

2. Координаты характерных точек границ земельных участков, предполагаемых к использованию, отображены на схемах границ, являющихся неотъемлемой частью настоящего распоряжения (приложения № 1, 2).

3. Срок использования земельных участков, указанных в пункте 1 настоящего распоряжения, - 11 месяцев.

4. Размер платы за использование земельных участков, указанных в пункте 1 настоящего распоряжения, определяется Управлением имущественных, земельных и жилищных отношений Администрации города Смоленска в соответствии с постановлением Администрации города Смоленска от 01.11.2023 № 3073-адм.

5. АО «Газпром газораспределение Смоленск»:

5.1. Выполнить требования о приведении земельных участков в состояние, пригодное для использования в соответствии с видом разрешенного использования, и о проведении необходимых работ по рекультивации в случае, если использование земельных участков приведет к порче или уничтожению плодородного слоя почвы в границах земельных участков, указанных в пункте 1 настоящего распоряжения.

5.2. Обеспечить установление охранных зон в соответствии с требованиями федерального законодательства.

6. Использование земельных участков, указанных в пункте 1 настоящего распоряжения, в зоне прохождения инженерной и транспортной инфраструктур, в зонах с особыми условиями использования территории, а также в охранной зоне территории объекта культурного наследия (памятника истории и культуры) федерального значения «Культурный слой города IX-XVII веков» осуществлять в соответствии с установленным правовым режимом.

7. Приемку в эксплуатацию размещаемых объектов необходимо осуществлять с участием представителя Администрации города Смоленска.

8. Администрация города Смоленска оставляет за собой право предоставлять земельные участки, указанные в пункте 1 настоящего распоряжения, физическому или юридическому лицу без прекращения предоставленного настоящим распоряжением права использования земельных участков.

9. Управлению информационных технологий Администрации города Смоленска разместить настоящее распоряжение на официальном сайте Администрации города Смоленска.

И.о. Главы города Смоленска

Д.А. Азаренков

№ 1149-р/орг.от «20» 11 2024 г.

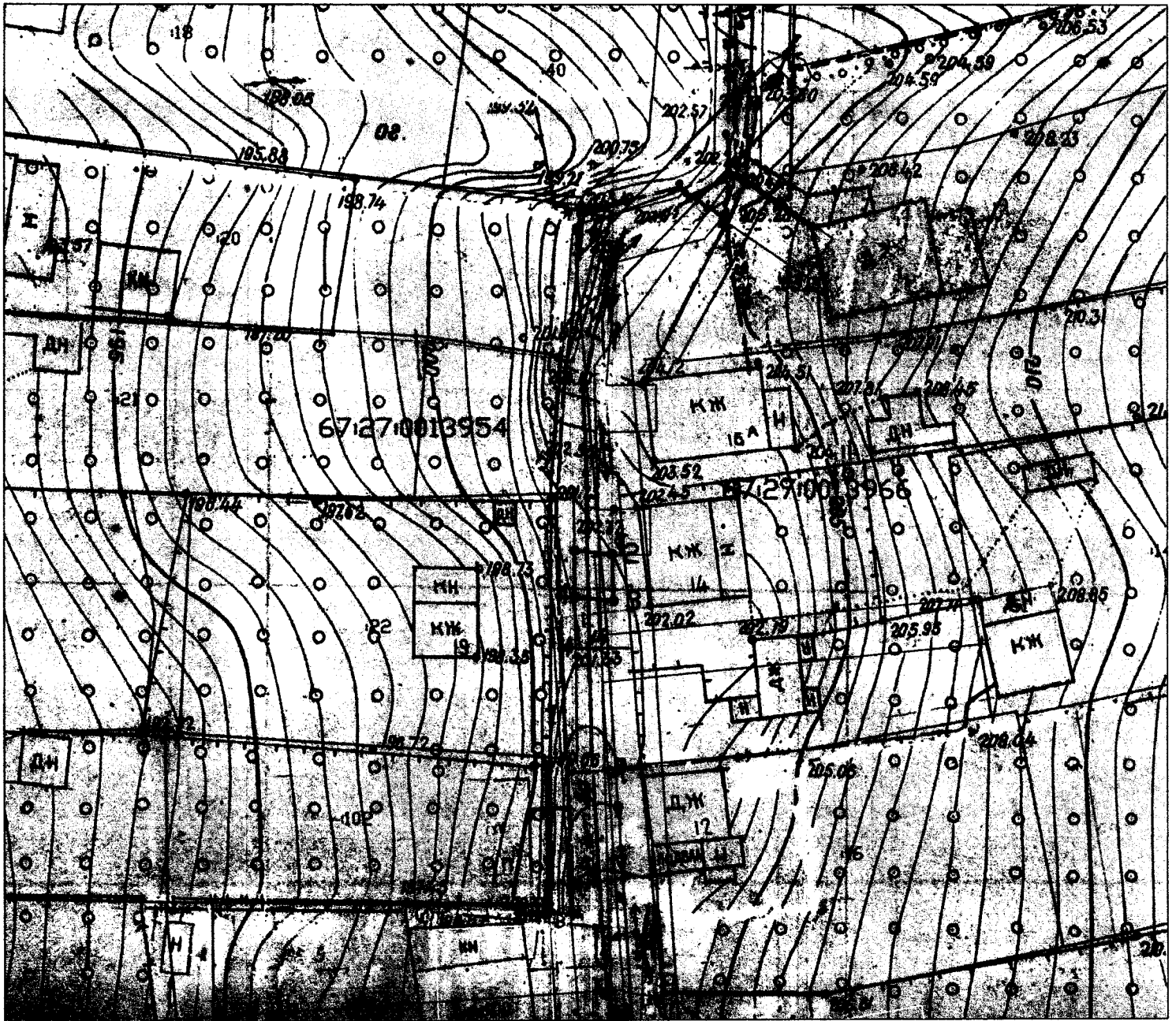
СХЕМА ГРАНИЦ
предполагаемых к использованию земель или части земельного участка
на кадастровом плане территории

Наименование планируемого к размещению объекта: Нефтепроводы и нефтепродуктопроводы диаметром DN 300 и менее, газопроводы и иные трубопроводы давлением до 1,2 Мпа, для размещения которых не требуется разрешения на строительство
Местоположение объекта и кадастровый номер земельного участка (кадастровый номер кадастрового квартала в случае, если земельный участок не поставлен на государственный кадастровый учет): Российская Федерация, Смоленская обл., г. Смоленск, пер. 1-ый Свердловский, в районе д. 19, в границах кадастрового квартала 67:27:0013954, 67:27:0013966
Площадь предполагаемых к использованию земель или земельного участка: 13 кв.м.
Категория земель: Земли населенных пунктов
Вид разрешенного использования земель или земельного участка (в соответствии с правилами землепользования и застройки соответствующего муниципального образования Смоленской области): Предоставление коммунальных услуг (3.1.1)
Ограничения использования земель или земельного участка, в том числе: -
наличие объектов инженерной инфраструктуры и их характеристики: ЛЭП, существующий газопровод
наличие объектов транспортной инфраструктуры и их характеристики: проезд
наличие и параметры охранных, санитарно-защитных и иных зон, в том числе проектируемых ЗОУИТ: <i>67:27-6.1597-Охранная зона трубопровода (газопровода)</i> <i>67:27-6.4713-Зона с особыми условиями использования территории - ВЛ 0,4кВ №2 ТП 026</i> <i>67:27-6.5006-Зона с особыми условиями использования территории ВЛ УО ТП-26 Ф1</i> <i>67:00-6.255-Охранная зона территории объекта культурного наследия</i>
наличие особо охраняемых природных территорий, объектов культурного наследия, иных территорий и объектов, ограничивающих использование земельного участка: —

Чертеж размещения объекта на предполагаемых к использованию землях государственной собственности, выполненный на основе материалов инженерно-геодезических изысканий в масштабе 1:2000 - 1:250 с учетом сведений государственного кадастра недвижимости или картографической основе государственного кадастра недвижимости

представлен далее

ЧЕРТЕЖ РАЗМЕЩЕНИЯ ОБЪЕКТА
на предполагаемых к использованию землях (земельном участке)



Масштаб 1:500

Каталог координат характерных точек границ территории

Номер точки	X	Y	Длина стороны, м	Дирекционный угол
1	462488.42	1222457.37	3.25	95°32'30"
2	462488.11	1222460.61	4.04	178°13'28"
3	462484.07	1222460.73	3.33	276°23'21"
4	462484.44	1222457.42	3.98	359°13'40"
1	462488.42	1222457.37		

Площадь участка 13.09 кв.м

Условные обозначения:

- :72 - границы земельных участков, сведения о которых содержатся в ГКН
- :50 - контуры зданий, сооружений, объектов инженерного строительства, сведения о которых содержатся в ГКН
- 67:25:0010413 - границы кадастрового квартала
- границы образуемого земельного участка для отсрочки строительства газопровода
- - обозначение характерных точек границ
- газопровод

Зачертитель:

Экспликация земель: земли государственной собственности - 13 кв.м.

№ 1149-р/дз от « 20 / 11 / 2024 г.

СХЕМА ГРАНИЦ
предполагаемых к использованию земель или части земельного участка
на кадастровом плане территории

Наименование планируемого к размещению объекта: Нефтепроводы и нефтепродуктопроводы диаметром DN 300 и менее, газопроводы и иные трубопроводы давлением до 1,2 Мпа, для размещения которых не требуется разрешения на строительство
Местоположение объекта и кадастровый номер земельного участка (кадастровый номер кадастрового квартала в случае, если земельный участок не поставлен на государственный кадастровый учет): Российская Федерация, Смоленская обл., г. Смоленск, ул. Набережная Горького, в районе д. 54, в границах кадастрового квартала 67:27:0030109, 67:27:0030105
Площадь предполагаемых к использованию земель или земельного участка: 32 кв.м.
Категория земель: Земли населенных пунктов
Вид разрешенного использования земель или земельного участка (в соответствии с правилами землепользования и застройки соответствующего муниципального образования Смоленской области): Предоставление коммунальных услуг (3.1.1)
Ограничения использования земель или земельного участка, в том числе: -
наличие объектов инженерной инфраструктуры и их характеристики: ЛЭП, существующий газопровод, водопровод
наличие объектов транспортной инфраструктуры и их характеристики: проезд
наличие и параметры охранных, санитарно-защитных и иных зон, в том числе проектируемых ЗОУИТ: <u>67:27-6.4603-Охранная зона (трубопровода) газопровода</u> <u>67:27-6.2461-Зона с особыми условиями использования территории ВЛ 0,4кВ №2 ТП 158</u> <u>67:27-6.4603-Охранная зона (трубопровода) газопровода</u> <u>67:27-6.924-Зона затопления территории поверхностными водами реки Днепр при уровне 3% обеспеченности во время весеннего половодья</u> <u>67:27-6.928-Зона затопления территории поверхностными водами реки Днепр при уровне 1% обеспеченности во время весеннего половодья</u> <u>67:00-6.280-Зона затопления территории поверхностными водами реки Днепр при уровне 3% обеспеченности во время весеннего половодья</u> <u>67:00-6.284-Зона затопления территории поверхностными водами реки Днепр при уровне 1% обеспеченности во время весеннего половодья</u> <u>67:00-6.255-Охранная зона территории объекта культурного наследия</u> <u>67:27-6.4689-Водоохранная зона бассейна реки Днепр</u> <u>67:27-6.916-Водоохранная зона бассейна реки Днепр</u> <u>67:00-6.25-Водоохранная зона бассейна реки Днепр</u>
наличие особо охраняемых природных территорий, объектов культурного наследия, иных территорий и объектов, ограничивающих использование земельного участка: —

Чертеж размещения объекта на предполагаемых к использованию землях государственной собственности, выполненный на основе материалов инженерно-геодезических изысканий в масштабе 1:2000 - 1:250 с учетом сведений государственного кадастра недвижимости или картографической основе государственного кадастра недвижимости
представлен далее

