



АДМИНИСТРАЦИЯ ГОРОДА СМОЛЕНСКА

ПОСТАНОВЛЕНИЕ

от 14.08.2023 № 2184-а.г.м

Об использовании земельных участков в городе Смоленске без их предоставления и установления сервитута, публичного сервитута

В соответствии с Земельным кодексом Российской Федерации, постановлениями Правительства Российской Федерации от 03.12.2014 № 1300 «Об утверждении перечня видов объектов, размещение которых может осуществляться на землях или земельных участках, находящихся в государственной или муниципальной собственности, без предоставления земельных участков и установления сервитутов», Администрации Смоленской области от 28.05.2015 № 302 «Об утверждении Положения о порядке и условиях размещения объектов на землях или земельных участках, находящихся в государственной или муниципальной собственности, без предоставления земельных участков и установления сервитутов, публичного сервитута», решением 69-й сессии Смоленского городского Совета IV созыва от 20.02.2015 № 1323 «Об определении уполномоченного органа на распоряжение земельными участками, государственная собственность на которые не разграничена, на территории города Смоленска», на основании заявлений акционерного общества «Газпром газораспределение Смоленск» (далее – АО «Газпром газораспределение Смоленск») от 22.06.2023, 27.06.2023, руководствуясь Уставом города Смоленска,

Администрация города Смоленска **п о с т а н о в л я е т**:

1. Предоставить АО «Газпром газораспределение Смоленск» (ОГРН 1026701455329, ИНН 6731011930) право использовать без предоставления и установления сервитута, публичного сервитута для нефтепроводов и нефтепродуктопроводов диаметром DN 300 и менее, газопроводов и иных трубопроводов давлением до 1,2 Мпа, для размещения которых не требуется разрешения на строительство:

- земельный участок площадью 238 м², отнесенный к категории земель населенных пунктов, находящийся на землях, государственная собственность на которые не разграничена, расположенный по адресу (иное описание местоположения): Российская Федерация, Смоленская область, город Смоленск, 7-й Северный переулок, в районе дома 24, в границах кадастровых кварталов 67:27:0014036, 67:27:0014033;

- земельный участок площадью 187 м², отнесенный к категории земель населенных пунктов, находящийся на землях, государственная собственность на которые не разграничена, расположенный по адресу (иное описание местоположения): Российская Федерация, Смоленская область, город Смоленск, улица 3-я Северная, в районе дома 78, в границах кадастровых кварталов 67:27:0014013, 67:27:0014018;

- земельный участок площадью 2751 м², отнесенный к категории земель населенных пунктов, находящийся на землях, государственная собственность на которые не разграничена, расположенный по адресу (иное описание местоположения): Российская Федерация, Смоленская область, город Смоленск, Рославльское шоссе, в районе дома 4, в границах кадастровых кварталов 67:27:0031289, 67:27:0031742.

2. Срок использования земельных участков, указанных в пункте 1 настоящего постановления, - 11 месяцев.

3. Координаты характерных точек границ земельных участков, предполагаемых к использованию, отображены на схемах границ, являющихся неотъемлемой частью настоящего постановления (приложения № 1 - 3).

4. АО «Газпром газораспределение Смоленск»:

4.1. Выполнить требования о приведении земельных участков в состояние, пригодное для использования в соответствии с видом разрешенного использования, и о проведении необходимых работ по рекультивации в случае, если использование земельных участков приведет к порче или уничтожению плодородного слоя почвы в границах земельных участков, указанных в пункте 1 настоящего постановления.

4.2. Обеспечить установление охранных зон в соответствии с требованиями федерального законодательства.

5. Использование земельных участков, указанных в пункте 1 настоящего постановления, в зоне прохождения инженерной и транспортной инфраструктур, а также в зонах с особыми условиями использования территории осуществлять в соответствии с установленным правовым режимом.

6. Приемку в эксплуатацию размещаемых объектов необходимо осуществлять с участием представителя уполномоченного органа.

7. Администрация города Смоленска оставляет за собой право предоставлять земельные участки, указанные в пункте 1 настоящего постановления, физическому или юридическому лицу без прекращения предоставленного настоящим постановлением права использования земельных участков.

8. Управлению информационных технологий Администрации города Смоленска разместить настоящее постановление на официальном сайте Администрации города Смоленска.

Глава города Смоленска

А.А. Новиков

№ 2184-09/1 от «14» 08 2023 г.

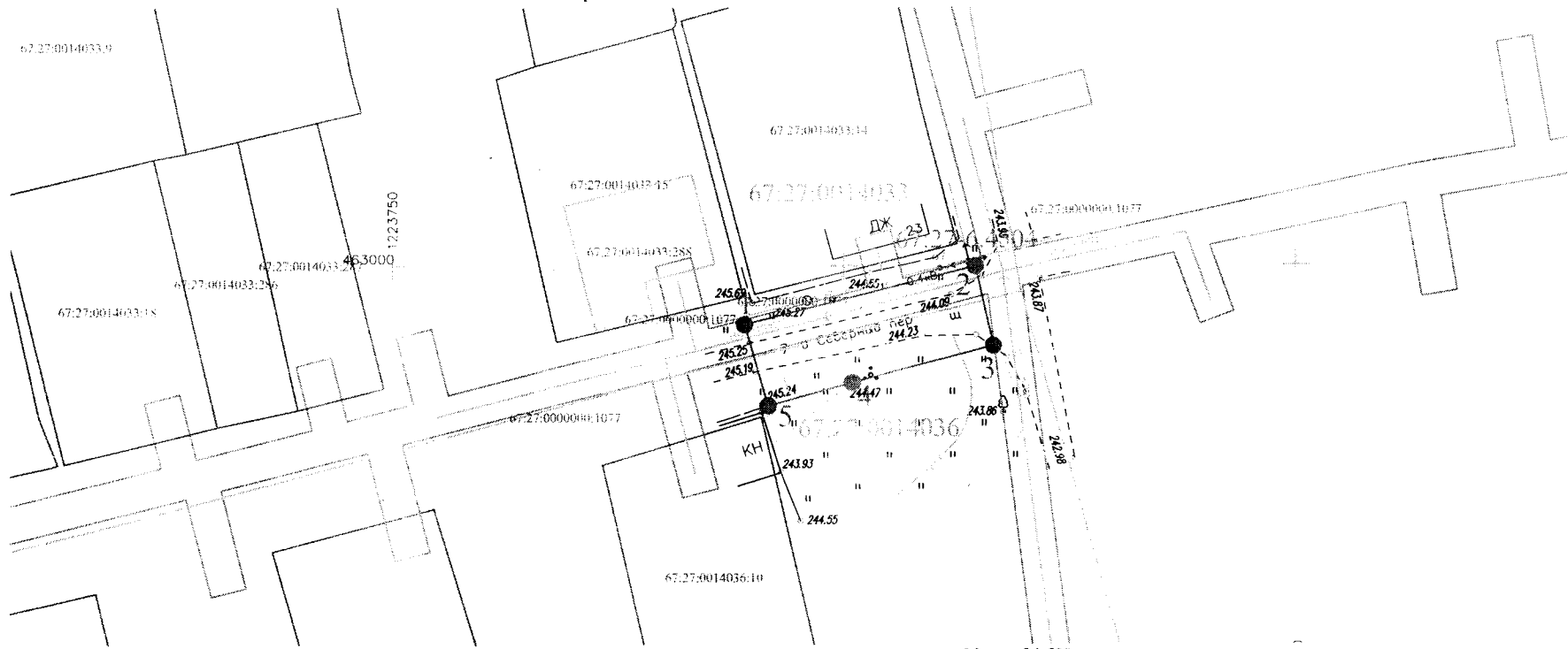
СХЕМА ГРАНИЦ
предполагаемых к использованию земель или части земельного участка
на кадастровом плане территории

Наименование планируемого к размещению объекта: Нефтепроводы и нефтепродуктопроводы диаметром DN 300 и менее, газопроводы и иные трубопроводы давлением до 1,2 Мпа, для размещения которых не требуется разрешения на строительство
Местоположение объекта и кадастровый номер земельного участка (кадастровый номер кадастрового квартала в случае, если земельный участок не поставлен на государственный кадастровый учет): Российская Федерация, обл. Смоленская, г. Смоленск, 7-й Северный пер., в районе д. 24, в границах кадастрового квартал 67:27:0014036,67:27:0014033
Площадь предполагаемых к использованию земель или земельного участка: 238 кв.м.
Категория земель: Земли населенных пунктов
Вид разрешенного использования земель или земельного участка (в соответствии с правилами землепользования и застройки соответствующего муниципального образования Смоленской области): Предоставление коммунальных услуг (3.1.1)
Ограничения использования земель или земельного участка, в том числе:
наличие объектов инженерной инфраструктуры и их характеристики: ЛЭП, существующий газопровод, водопровод
наличие объектов транспортной инфраструктуры и их характеристики: проезд
наличие и параметры охранных, санитарно-защитных и иных зон, в том числе проектируемых ЗОУИТ: <u>67:27-6.4504 - Охранная зона трубопровода (газопровода) «Производственно-технический комплекс газификации низкого давления состоящий из 98 газопроводов» протяженностью 8362 метра, расположенного по адресу: Российская Федерация, Смоленская область, г. Смоленск, площадью 31667 кв.метров</u>
наличие особо охраняемых природных территорий, объектов культурного наследия, иных территорий и объектов, ограничивающих использование земельного участка: —

Чертеж размещения объекта на предполагаемых к использованию землях государственной собственности, выполненный на основе материалов инженерно-геодезических изысканий в масштабе 1:2000 - 1:500 с учетом сведений государственного кадастра недвижимости или картографической основе государственного кадастра недвижимости

представлен далее

**Чертеж размещения объекта
на предполагаемых к использованию землях государственной и муниципальной собственности**



Масштаб 1:500

Условные обозначения:

- границы земельных участков, сведения о которых содержатся в ГКН
- контура зданий, сооружений, объектов незавершенного строительства, сведения о которых содержатся в ГКН
- границы кадастрового квартала
- проектируемый газопровод
- существующий газопровод
- водопровод
- границы образуемого земельного участка для строительство газопровода
- границы охранных зон, сведения о которых содержатся в ГКН
- : ЗУ - обозначение образуемого земельного участка под строительство газопровода
- 1 - обозначение характерных точек границ

Описание границ смежных землепользователей:

- от т.1 до т.1 - земли общего пользования (неразграниченная государственная собственность)

Экспликация земель: земли государственной собственности - 238 кв.м.

Каталог координат характерных точек границ территории

Номер точки	X	Y	Длина стороны, м	Дирекционный угол
1	462993.54	1223788.92	26.36	76°3'16"
2	462999.89	1223814.51		8.97
3	462991.15	1223816.5	16.17	255°29'57"
4	462987.1	1223800.85	9.67	254°55'3"
5	462984.59	1223791.51	9.32	343°51'29"
1	462993.54	1223788.92	Площадь участка 238 кв.м.	

Заявитель:

№ 2184-094 от «14» ОП 2023 г.

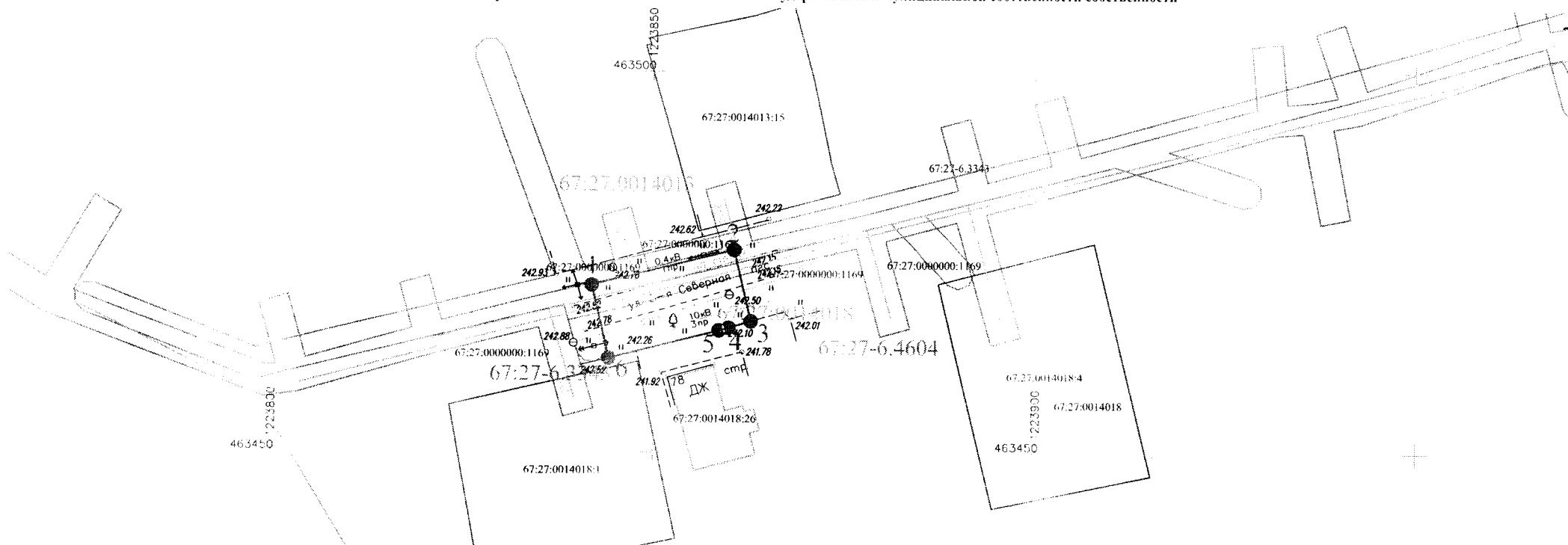
СХЕМА ГРАНИЦ
предполагаемых к использованию земель или части земельного участка
на кадастровом плане территории

Наименование планируемого к размещению объекта: Нефтепроводы и нефтепродуктопроводы диаметром DN 300 и менее, газопроводы и иные трубопроводы давлением до 1,2 Мпа, для размещения которых не требуется разрешения на строительство
Местоположение объекта и кадастровый номер земельного участка (кадастровый номер кадастрового квартала в случае, если земельный участок не поставлен на государственный кадастровый учет): Российская Федерация, обл. Смоленская, г. Смоленск, ул. 3-я Северная, в районе дома д. 78 в границах кадастрового квартала 67:27:0014013, 67:27:0014018
Площадь предполагаемых к использованию земель или земельного участка: 187 кв.м.
Категория земель: Земли населенных пунктов
Вид разрешенного использования земель или земельного участка (в соответствии с правилами землепользования и застройки соответствующего муниципального образования Смоленской области): Предоставление коммунальных услуг (3.1.1)
Ограничения использования земель или земельного участка, в том числе:
наличие объектов инженерной инфраструктуры и их характеристики: ЛЭП, существующий газопровод, водопровод
наличие объектов транспортной инфраструктуры и их характеристики: проезд
наличие и параметры охранных, санитарно-защитных и иных зон, в том числе проектируемых ЗОУИТ: 67:27-6.4604 - Охранная зона трубопровода (газопровода) "Производственно-технический комплекс газификации низкого давления, состоящий из 84 газопроводов" протяженностью 9 325 метров, расположенного по адресу: Российская Федерация, Смоленская область, г. Смоленск, площадью 33 755 кв. метров 67:27-6.3343 - Зона с особыми условиями использования территории ВЛ 0,4кВ №3 ТП 932
наличие особо охраняемых природных территорий, объектов культурного наследия, иных территорий и объектов, ограничивающих использование земельного участка: —

Чертеж размещения объекта на предполагаемых к использованию землях государственной собственности, выполненный на основе материалов инженерно-геодезических изысканий в масштабе 1:2000 - 1:500 с учетом сведений государственного кадастра недвижимости или картографической основе государственного кадастра недвижимости

представлен далее

**Чертеж размещения объекта
на предполагаемых к использованию землях государственной и муниципальной собственности**



Масштаб 1:500

Условные обозначения:

- | | | | |
|--|--|--|--|
| | - границы земельных участков, сведения о которых содержатся в ГКН | | - границы образуемого земельного участка для строительство газопровода |
| | - контура зданий, сооружений, объектов незавершенного строительства, сведения о которых содержатся в ГКН | | - границы охранных зон, сведения о которых содержатся в ГКН |
| | - границы кадастрового квартала | | - обозначение образуемого земельного участка под строительство газопровода |
| | - проектируемый газопровод | | - обозначение характерных точек границ |
| | - существующий газопровод | | |
| | - водопровод | | |

Описание границ смежных землепользователей:

- от т.1 до т.1 - земли общего пользования (неразграниченная государственная собственность).

Экспликация земель: земли государственной собственности - 187 кв.м.

Каталог координат характерных точек границ территории

Номер точки	X	Y	Длина стороны, м	Дирекционный угол
1	463471.83	1223841.95	19.26	76°12'44"
2	463476.42	1223860.66	9.56	166°50'14"
3	463467.12	1223862.83	3.04	253°58'36"
4	463466.28	1223859.91	1.3	254°20'43"
5	463465.93	1223858.66	14.93	256°1'55"
6	463462.32	1223844.17	9.76	346°53'9"
1	463471.83	1223841.95		

Площадь участка 187 кв.м.

Заявитель:

№ 2184 от « 14 » 08 20222.

СХЕМА ГРАНИЦ
предполагаемых к использованию земель или части земельного участка
на кадастровом плане территории

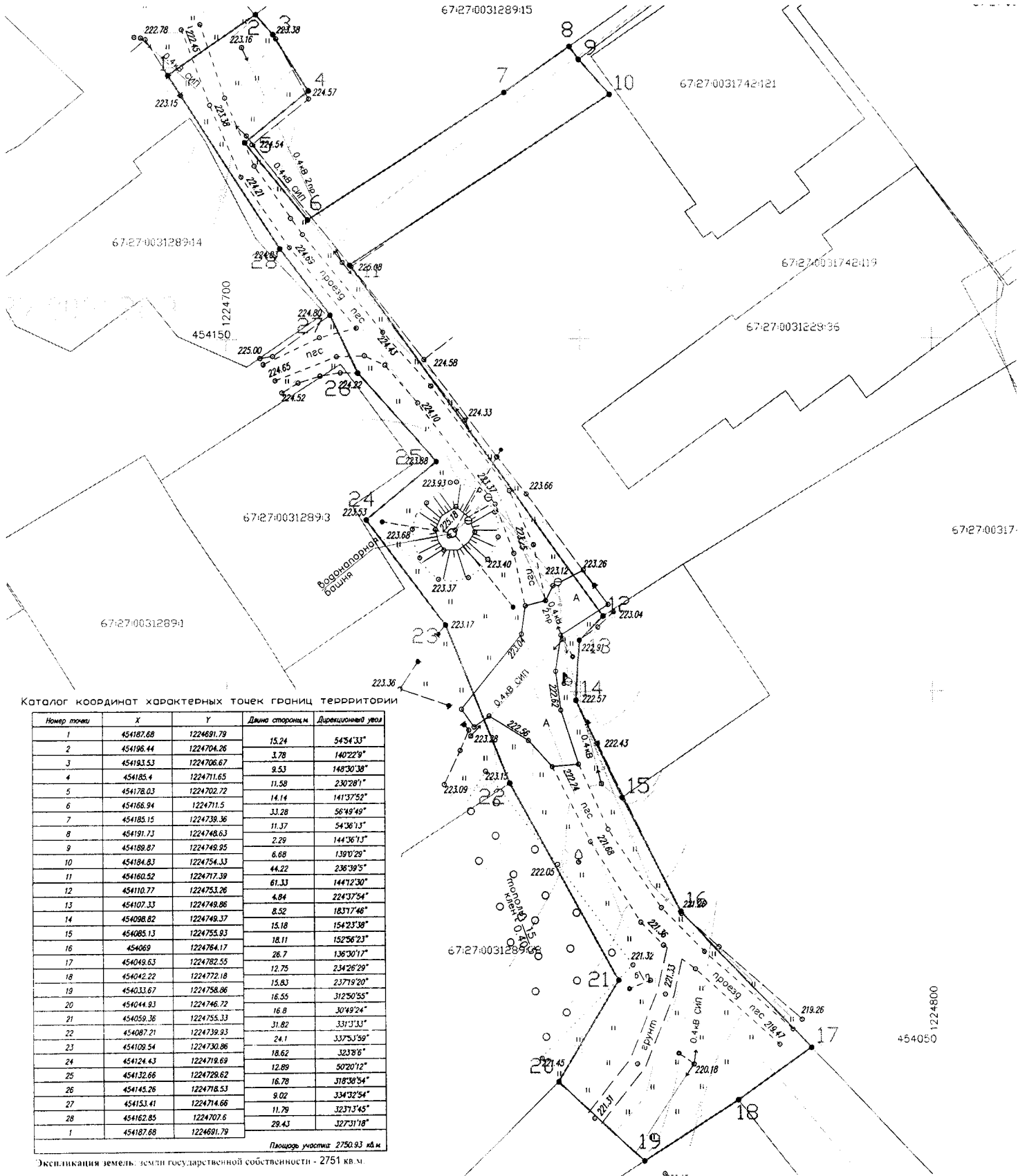
Наименование планируемого к размещению объекта: Нефтепроводы и нефтепродуктопроводы диаметром DN 300 и менее, газопроводы и иные трубопроводы давлением до 1,2 Мпа, для размещения которых не требуется разрешения на строительство
Местоположение объекта и кадастровый номер земельного участка (кадастровый номер кадастрового квартала в случае, если земельный участок не поставлен на государственный кадастровый учет): Российская Федерация, Смоленская обл., г. Смоленск, Рославльское шоссе, в районе д. 4, в границах кадастрового квартала 67:27:0031289, 67:27:0031742
Площадь предполагаемых к использованию земель или земельного участка: 2751 кв.м.
Категория земель: Земли населенных пунктов
Вид разрешенного использования земель или земельного участка (в соответствии с правилами землепользования и застройки соответствующего муниципального образования Смоленской области): Предоставление коммунальных услуг (3.1.1)
Ограничения использования земель или земельного участка, в том числе: -
наличие объектов инженерной инфраструктуры и их характеристики: ЛЭП, существующий газопровод
наличие объектов транспортной инфраструктуры и их характеристики: проезд
наличие и параметры охранных, санитарно-защитных и иных зон, в том числе проектируемых ЗОУИТ: -
наличие особо охраняемых природных территорий, объектов культурного наследия, иных территорий и объектов, ограничивающих использование земельного участка: —

Чертеж размещения объекта на предполагаемых к использованию землях государственной собственности, выполненный на основе материалов инженерно-геодезических изысканий в масштабе 1:2000 - 1:250 с учетом сведений государственного кадастра недвижимости или картографической основе государственного кадастра недвижимости

представлен далее

ЧЕРТЕЖ РАЗМЕЩЕНИЯ ОБЪЕКТА
на предполагаемых к использованию землях (земельном участке)

67:27:0031289:15



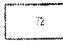
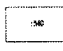

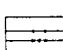



Каталог координат характерных точек границ территории

Номер точки	X	Y	Длина стороны	Дирекционный угол
1	454187.68	1224691.79	15.24	54°54'33"
2	454196.44	1224704.26	3.78	140°22'9"
3	454193.53	1224706.67	9.53	148°30'38"
4	454185.4	1224711.65	11.58	230°28'1"
5	454178.03	1224702.72	14.14	141°37'52"
6	454166.94	1224711.5	33.28	56°49'49"
7	454185.15	1224739.36	11.37	54°36'13"
8	454191.73	1224748.63	2.29	144°36'13"
9	454189.87	1224749.95	6.68	139°0'29"
10	454184.83	1224754.33	44.22	236°39'5"
11	454160.52	1224717.39	61.33	144°12'30"
12	454110.77	1224753.26	4.84	224°37'54"
13	454107.33	1224749.86	8.52	183°17'46"
14	454098.82	1224749.37	15.18	154°23'38"
15	454085.13	1224755.93	18.11	152°56'23"
16	454069	1224764.17	26.7	136°30'17"
17	454049.63	1224782.55	12.75	234°26'29"
18	454042.22	1224772.18	15.83	237°19'20"
19	454033.67	1224758.86	16.55	312°50'55"
20	454044.93	1224746.72	16.8	30°49'24"
21	454059.36	1224755.33	31.82	331°13'33"
22	454087.21	1224739.93	24.1	337°53'59"
23	454109.54	1224730.86	18.62	323°8'6"
24	454124.43	1224719.69	12.89	50°20'12"
25	454132.66	1224729.62	16.78	318°38'54"
26	454145.26	1224718.53	9.02	334°32'54"
27	454153.41	1224714.66	11.79	323°13'45"
28	454162.85	1224707.6	29.43	327°31'18"
29	454187.68	1224691.79		

Площадь участка - 2750.93 кв.м

Экспликация земель: земли государственной собственности - 2751 кв.м.

Условные обозначения:

-  границы земельных участков, сведения о которых содержатся в ГКН
-  контуры зданий, сооружений, объектов незавершенного строительства, сведения о которых содержатся в ГКН
-  границы кадастрового квартала
-  линии электропередач
-  границы образуемого земельного участка для строительства газопровода
-  обозначение характерных точек границ
-  газопровод существующий

Масштаб 1:500

Листов №: