



АДМИНИСТРАЦИЯ ГОРОДА СМОЛЕНСКА ПОСТАНОВЛЕНИЕ

от 26.06.2023 № 16-13-апр

Об использовании земельного участка в городе Смоленске без его предоставления и установления сервитута, публичного сервитута

В соответствии с Земельным кодексом Российской Федерации, постановлениями Правительства Российской Федерации от 03.12.2014 № 1300 «Об утверждении перечня видов объектов, размещение которых может осуществляться на землях или земельных участках, находящихся в государственной или муниципальной собственности, без предоставления земельных участков и установления сервитутов», Администрации Смоленской области от 28.05.2015 № 302 «Об утверждении Положения о порядке и условиях размещения объектов на землях или земельных участках, находящихся в государственной или муниципальной собственности, без предоставления земельных участков и установления сервитутов, публичного сервитута», решением 69-й сессии Смоленского городского Совета IV созыва от 20.02.2015 № 1323 «Об определении уполномоченного органа на распоряжение земельными участками, государственная собственность на которые не разграничена, на территории города Смоленска», на основании заявления филиала ПАО «Россети Центр» - «Смоленскэнерго» от 17.05.2023 № МР1-СМ/40/2508, руководствуясь Уставом города Смоленска,

Администрация города Смоленска п о с т а н о в л я е т:

1. Предоставить филиалу публичного акционерного общества «Россети Центр» - «Смоленскэнерго» (ИНН 6901067107, ОГРН 1046900099498) право использовать без предоставления и установления сервитута, публичного сервитута земельный участок площадью 6349 м², отнесенный к категории земель населенных пунктов, находящийся на землях, государственная собственность на которые не разграничена, расположенный по адресу (иное описание местоположения): Российская Федерация, Смоленская область, город Смоленск, в границах кадастровых кварталов 67:27:0020928, 67:27:0020924, для

линий электропередачи классом напряжения до 35 кВ, а также связанных с ними трансформаторных подстанций, распределительных пунктов и иного предназначенного для осуществления передачи электрической энергии оборудования, для размещения которых не требуется разрешения на строительство.

2. Срок использования земельного участка, указанного в пункте 1 настоящего постановления, - 11 месяцев.

3. Координаты характерных точек границ земельного участка, предполагаемого к использованию, отображены на схеме границ, являющейся неотъемлемой частью настоящего постановления (приложение).

4. Филиалу ПАО «Россети Центр» - «Смоленскэнерго»:

4.1. Выполнить требования о приведении земельного участка в состояние, пригодное для использования в соответствии с видом разрешенного использования, и о проведении необходимых работ по рекультивации в случае, если использование земельного участка приведет к порче или уничтожению плодородного слоя почвы в границах земельного участка, указанного в пункте 1 настоящего постановления.

4.2. Обеспечить установление охранных зон в соответствии с требованиями федерального законодательства.

5. Использование земельного участка, указанного в пункте 1 настоящего постановления, в зоне прохождения инженерной и транспортной инфраструктур, а также в зонах с особыми условиями использования территории осуществлять в соответствии с установленным правовым режимом.

6. Приемку в эксплуатацию размещаемых объектов необходимо осуществлять с участием представителя уполномоченного органа.

7. Администрация города Смоленска оставляет за собой право предоставлять земельный участок, указанный в пункте 1 настоящего постановления, физическому или юридическому лицу без прекращения предоставленного настоящим постановлением права использования земельного участка.

8. Управлению информационных технологий Администрации города Смоленска разместить настоящее постановление на официальном сайте Администрации города Смоленска.

Врип Главы города Смоленска

А.А. Новиков

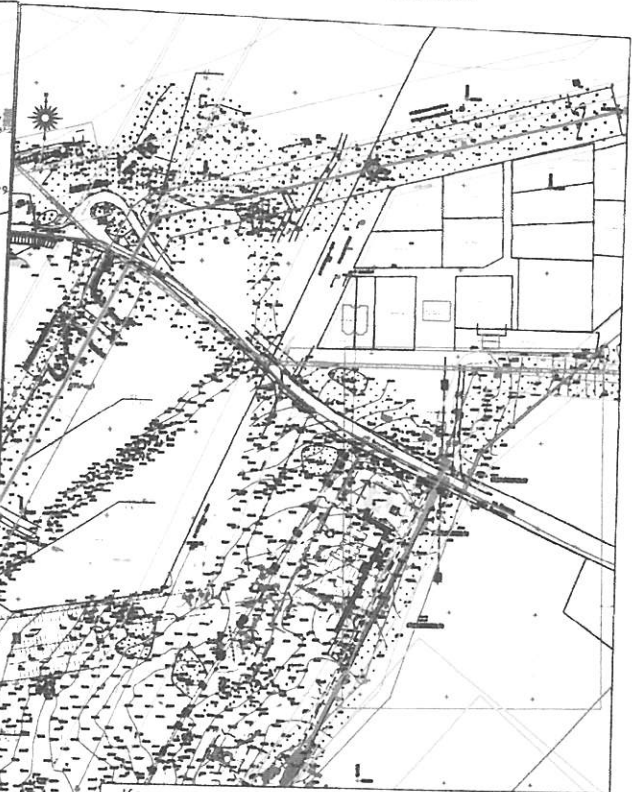
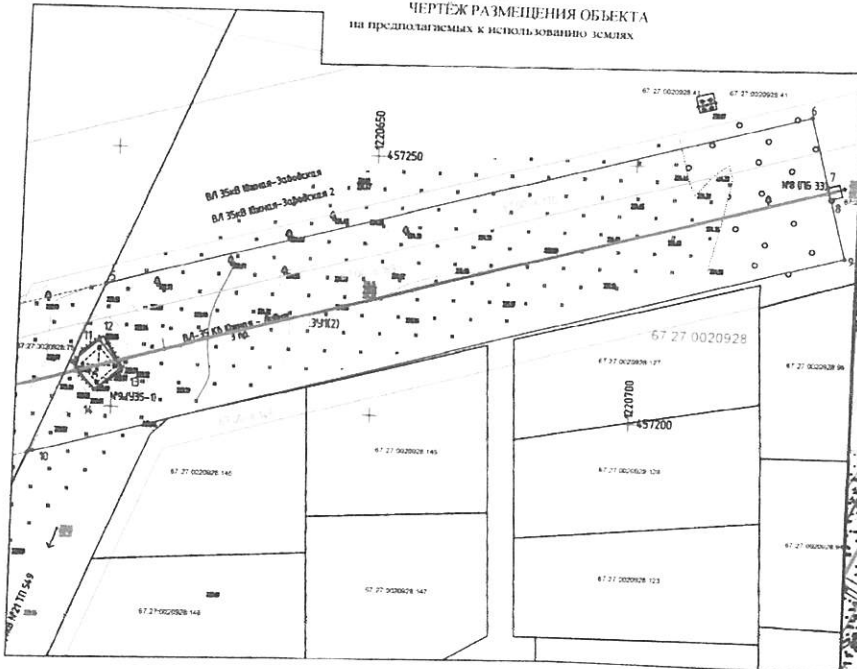
Схема границ

предполагаемых к использованию земель или части земельного участка на кадастровом плане территории
 Наименование планируемого к размещению объекта: линии электропередачи классом напряжения до 35кВ, а также связанных с ними трансформаторных подстанций, распределительных пунктов и иного предначиненного для осуществления передачи электрической энергии оборудования, для размещения которых не требуется разрешения на строительство
 Местоположение объекта и кадастровый номер земельного участка (кадастровый номер кадастрового квартала, в случае если земельный участок не поставлен на кадастровый учет): Российская Федерация, Смоленская область, город Смоленск, 67.27.0020924; 67.27.0020928
 Площадь предполагаемых к использованию земель или части земельного участка: 6349 кв.м
 Категория земель: Земли населенных пунктов
 Вид разрешенного использования земель или части земельного участка: Коммунальное обслуживание, предоставление коммунальных услуг
 Ограничение использования земель или части земельного участка, в том числе:
 - наличие объектов инженерной инфраструктуры и их характеристики: ЛЭП ВЛ - 35 кВ, ВЛ-10кВ, газопровод, ВЛ-0,4 кВ
 - наличие объектов транспортной инфраструктуры и их характеристики: проезд
 - наличие параметров охранных, санитарно-защитных и иных зон, в том числе проектируемых: охранный зона ВЛ - 35 кВ; 67-00-6-170; 67-00-6-145; 67-00-6-169
 - наличие особо охраняемых природных территорий, объектов культурного наследия, иных территорий и объектов, ограничивающих использование земельного участка: отсутствуют

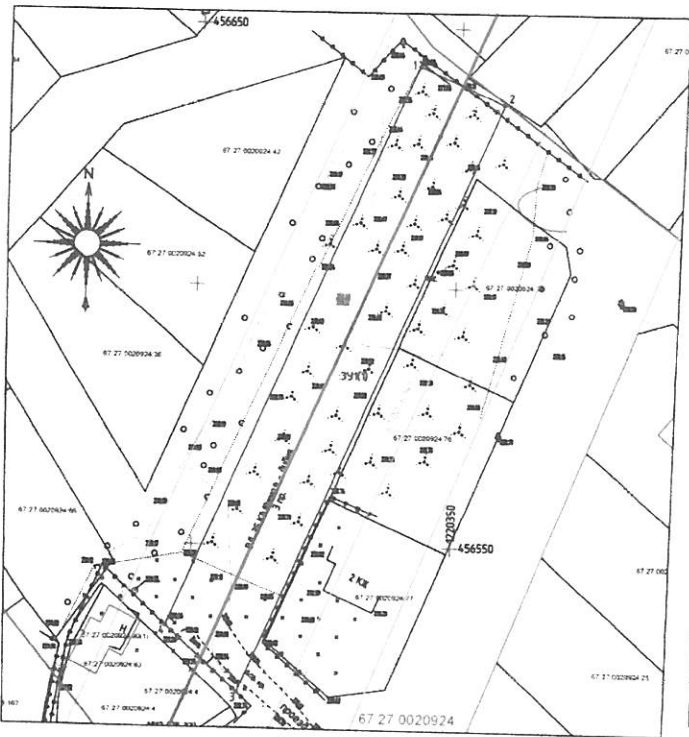
Приложение к постановлению
 Администрации города Смоленска
 от 26.06.2013 г. № 1613-оп/14

ЧЕРТЕЖ РАЗМЕЩЕНИЯ ОБЪЕКТА
 на предполагаемых к использованию землях

Обзорная схема расположения земельного участка



Масштаб 1 1000



Масштаб 1:1000

Каталог координат характерных точек границ территории
 МСК - 67

Обозначение характерных точек границ	Координаты	
	X	Y
		391(1)
1	456642,59	1220342,05
2	456635,44	1220358,57
3	456521,66	1220309,34
4	456534,43	1220295,29
1	456642,59	1220342,05
		391(2)
5	457223,52	1220598,28
6	457260,58	1220733,68
7	457247,22	1220736,98
8	457244,95	1220737,55
9	457233,50	1220740,5
10	457190,72	1220584,07
5	457223,52	1220598,28
11	457208,27	1220592,22
12	457203,19	1220596,58
13	457207,57	1220601,7
14	457212,67	1220597,34
11	457208,27	1220592,22

Условные обозначения:

- Кадастровый квартал
- Границы предполагаемого к использованию земельного участка
- Охранная зона
- Границы и номера объектов стоящих на учете в ЕГРН
- Обозначение поворотных точек
- Охранная зона, сведения о которой учтены в ЕГРН
- Границы зданий и сооружений, кадастровые номера объектов стоящих на учете в ЕГРН

Описание границ смежных землепользователей:
 от точки 1 до точки1- Земли государственной не разграниченной собственности
 от точки 5 до точки7-Земли государственной не разграниченной собственности
 от точки 7 до точки 8-Земельный участок с кадастровым номером 67.27.0020928;74
 от точки 8 до точки 10-Земли государственной не разграниченной собственности
 от точки 10 до точки 5-Земельный участок с кадастровым номером 67.27.0000000;575
 от точки 11 до точки11- Земельный участок с кадастровым номером 67.27.0020928;75

