



АДМИНИСТРАЦИЯ ГОРОДА СМОЛЕНСКА ПОСТАНОВЛЕНИЕ

от 21.06.2023 № 1566-адм

Об использовании частей земельных участков в городе Смоленске без их предоставления и установления сервитута, публичного сервитута

В соответствии с Земельным кодексом Российской Федерации, постановлениями Правительства Российской Федерации от 03.12.2014 № 1300 «Об утверждении перечня видов объектов, размещение которых может осуществляться на землях или земельных участках, находящихся в государственной или муниципальной собственности, без предоставления земельных участков и установления сервитутов», Администрации Смоленской области от 28.05.2015 № 302 «Об утверждении Положения о порядке и условиях размещения объектов на землях или земельных участках, находящихся в государственной или муниципальной собственности, без предоставления земельных участков и установления сервитутов, публичного сервитута», решением 69-й сессии Смоленского городского Совета IV созыва от 20.02.2015 № 1323 «Об определении уполномоченного органа на распоряжение земельными участками, государственная собственность на которые не разграничена, на территории города Смоленска», решением 70-й сессии Смоленского городского Совета IV созыва от 27.03.2015 № 1354 «Об утверждении Положения о разграничении полномочий органов местного самоуправления в сфере управления и распоряжения земельными участками, находящимися в муниципальной собственности города Смоленска», на основании заявления филиала «АтомЭнергоСбыт» Смоленск от 11.05.2023, руководствуясь Уставом города Смоленска,

Администрация города Смоленска п о с т а н о в л я е т:

1. Предоставить филиалу «АтомЭнергоСбыт» Смоленск (ОГРН 1027700050278, ИНН 7704228075) право использовать без предоставления и установления сервитута, публичного сервитута, для элементов благоустройства территории, в том числе малых архитектурных форм, за исключением некапитальных нестационарных строений и сооружений,

рекламных конструкций, применяемых как составные части благоустройства территории, для размещения которых не требуется разрешения на строительство:

- часть земельного участка с кадастровым номером 67:27:0020708:19 площадью 6 м², отнесенного к категории земель населенных пунктов, находящегося на землях, государственная собственность на которые не разграничена, расположенного по адресу (иное описание местоположения): Российская Федерация, Смоленская область, город Смоленск, улицы Николаева – Октябрьской Революции;

- часть земельного участка с кадастровым номером 67:27:0000000:5489 площадью 4 м², отнесенного к категории земель населенных пунктов, находящегося в муниципальной собственности города Смоленска, расположенного по адресу (иное описание местоположения): Российская Федерация, Смоленская область, город Смоленск, улица Николаева, земельный участок № 1а.

2. Срок использования частей земельных участков, указанных в пункте 1 настоящего постановления, - 10 лет.

3. Координаты характерных точек границ частей земельных участков, предполагаемых к использованию, отображены на схеме границ, являющейся неотъемлемой частью настоящего постановления (приложение).

4. Филиалу «АтомЭнергоСбыт» Смоленск:

4.1. Выполнить требования о приведении частей земельных участков в состояние, пригодное для использования в соответствии с видом разрешенного использования, и о проведении необходимых работ по рекультивации в случае, если использование частей земельных участков приведет к порче или уничтожению плодородного слоя почвы в границах частей земельных участков, указанных в пункте 1 настоящего постановления.

4.2. В течение 60 дней с даты принятия настоящего постановления согласовать с Управлением архитектуры и градостроительства Администрации города Смоленска проект благоустройства, связанный с проведением благоустройства и озеленения частей земельных участков, указанных в пункте 1 настоящего постановления.

5. Использование частей земельных участков, указанных в пункте 1 настоящего постановления, в зоне прохождения инженерной и транспортной инфраструктур, в зонах с особыми условиями использования территории, а также в охранной зоне территории объекта культурного наследия (памятника истории и культуры) федерального значения «Культурный слой города IX-XVII веков» осуществлять в соответствии с установленным правовым режимом.

6. Приемку в эксплуатацию размещаемых объектов необходимо осуществлять с участием представителя уполномоченного органа.

7. Администрация города Смоленска оставляет за собой право предоставлять части земельных участков, указанные в пункте 1 настоящего постановления, физическому или юридическому лицу без прекращения

предоставленного настоящим постановлением права использования частей земельных участков.

8. Управлению информационных технологий Администрации города Смоленска разместить настоящее постановление на официальном сайте Администрации города Смоленска.

Врип Главы города Смоленска



А.А. Новиков

СХЕМА ГРАНИЦ

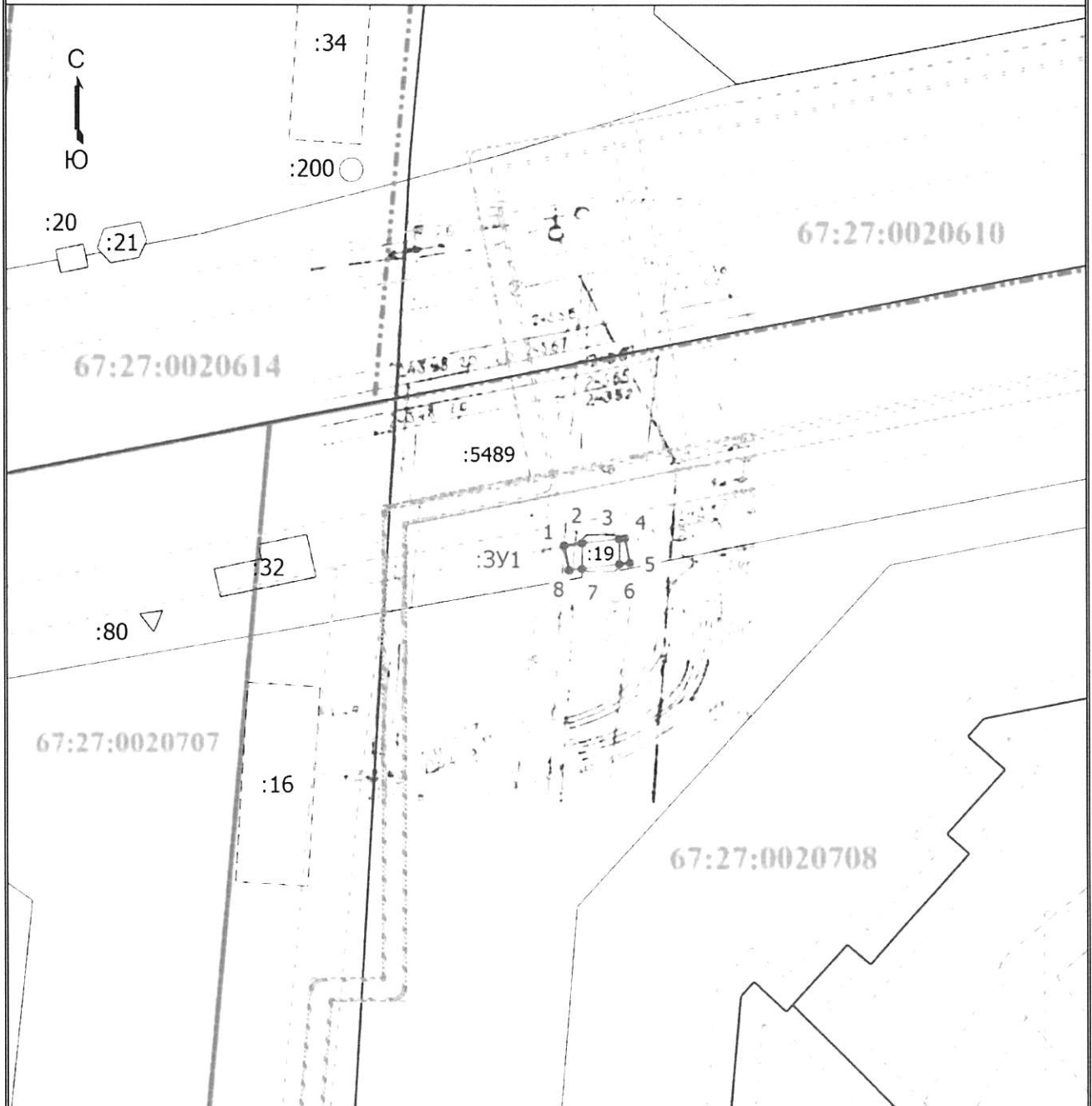
предполагаемых к использованию земель или части земельного участка
на кадастровом плане территории

| |
|--|
| Наименование планируемого к размещению объекта: Элементы благоустройства территории, в том числе малые архитектурные формы, за исключением некапитальных нестационарных строений и сооружений, рекламных конструкций, применяемых как составные части благоустройства территории (открытый остановочный павильон) |
| Местоположение объекта и кадастровый номер земельного участка (кадастровый номер кадастрового квартала в случае, если земельный участок не поставлен на государственный кадастровый учет): Российская Федерация, Смоленская область, г. Смоленск, ул. Октябрьской революции, у дома №13, Кадастровые номера земельных участков: 67:27:0020708:19, 67:27:0000000:5489 |
| Площадь предполагаемых к использованию земель или земельного участка: Общая площадь – 10 кв.м., в том числе ЗУ 67:27:0020708:19 – 6 кв.м. ЗУ 67:27:0000000:5489 – 4 кв.м. |
| Категория земель: Земли населённых пунктов |
| Вид разрешенного использования земель или земельного участка (в соответствии с правилами землепользования и застройки соответствующего муниципального образования Смоленской области): Благоустройство территории* |
| Ограничения использования земель или земельного участка, в том числе: Нет |
| наличие объектов инженерной инфраструктуры и их характеристики: Линия электропередач, линия связи, водопровод |
| наличие объектов транспортной инфраструктуры и их характеристики: Асфальтированная автомобильная дорога, тротуар |
| наличие и параметры охранных, санитарно-защитных и иных зон, в том числе проектируемых: Нет |
| наличие особо охраняемых природных территорий, объектов культурного наследия, иных территорий и объектов, ограничивающих использование земельного участка: 67:00-6.255, 67:27-8.15 |

* Приказ Федеральной службы государственной регистрации, кадастра и картографии от 10 ноября 2020 г. № П/0412 "Об утверждении классификатора видов разрешенного использования земельных участков"

Размещение декоративных, технических, планировочных, конструктивных устройств, элементов озеленения, различных видов оборудования и оформления, малых архитектурных форм, некапитальных нестационарных строений и сооружений, информационных щитов и указателей, применяемых как составные части благоустройства территории, общественных туалетов

ЧЕРТЕЖ РАЗМЕЩЕНИЯ ОБЪЕКТА на предполагаемых к использованию землях (земельном участке)



Масштаб 1:500

Условные обозначения

- Часть границы, сведения ЕИ РН о которой позволяют однозначно определить ее положение на местности
- Часть границы, сведения ЕИ РН о которой не позволяют однозначно определить ее положение на местности
- Часть границы, местоположение которой определено при выполнении кадастровых работ
- Характерная точка границы земельного участка, сведения о которой отсутствуют в ЕИ РН, местоположение которой определено при кадастровых работах (новая характерная точка)
- 1 - Обозначение новой характерной точки
- :20 - Кадастровый номер земельного участка, здания, сооружения по сведениям ЕИ РН
- :3У1 - Образуемый земельный участок, предполагаемый к использованию
- Граница кадастрового квартала
- 67.27.0020610 - Номер кадастрового квартала
- Граница зоны с особыми условиями

Каталог координат характерных точек границ территории

:ЗУ1

| № точки | Дирекционный угол, °, ', " | Длина линии, м | X, м | Y, м |
|---------|----------------------------|----------------|-----------|------------|
| 1 | 94,53 | 1,50 | 459359,28 | 1221844,73 |
| 2 | 86,01 | 3,07 | 459359,46 | 1221846,22 |
| 3 | 179,84 | 0,50 | 459359,82 | 1221849,27 |
| 4 | 180,11 | 2,07 | 459359,88 | 1221849,77 |
| 5 | 93,76 | 0,87 | 459357,85 | 1221850,15 |
| 6 | 86,03 | 3,11 | 459357,75 | 1221849,29 |
| 7 | 180,38 | 1,09 | 459357,37 | 1221846,20 |
| 8 | 179,33 | 2,07 | 459357,25 | 1221845,12 |

Описание границ смежных землепользователей

от точки № 1 до точки № 2 – ЗУ 67:27:0000000:5489
от точки № 2 до точки № 3 – ЗУ 67:27:0020708:19
от точки № 3 до точки № 6 – ЗУ 67:27:0000000:5489
от точки № 6 до точки № 7 – ЗУ 67:27:0020708:19
от точки № 7 до точки № 1 – ЗУ 67:27:0000000:5489

Экспликация земель: 10 кв. м.
земли населённых пунктов

Заявитель  (подпись, цифровая подпись)

М.П.
(для юридических лиц и
индивидуальных предпринимателей
(при наличии печати))

