



АДМИНИСТРАЦИЯ ГОРОДА СМОЛЕНСКА

ПОСТАНОВЛЕНИЕ

от 17.11.2022 № 3375-адм

Об утверждении схемы расположения земельного участка на кадастровом плане территории и о присвоении ему адреса

В соответствии с Земельным кодексом Российской Федерации, постановлением Правительства Российской Федерации от 19.11.2014 № 1221 «Об утверждении Правил присвоения, изменения и аннулирования адресов», приказом Федеральной службы государственной регистрации, кадастра и картографии от 19.04.2022 № П/0148 «Об утверждении требований к подготовке схемы расположения земельного участка или земельных участков на кадастровом плане территории и формату схемы расположения земельного участка или земельных участков на кадастровом плане территории при подготовке схемы расположения земельного участка или земельных участков на кадастровом плане территории в форме электронного документа, формы схемы расположения земельного участка или земельных участков на кадастровом плане территории, подготовка которой осуществляется в форме документа на бумажном носителе», Правилами землепользования и застройки города Смоленска, утвержденными постановлением Администрации города Смоленска от 30.09.2021 № 2531-адм, руководствуясь Уставом города Смоленска,

Администрация города Смоленска **п о с т а н о в л я е т:**

1. Утвердить прилагаемую схему расположения земельного участка на кадастровом плане территории, отнесенного к категории земель населенных пунктов, с условным номером 67:27:0012404:3У1 площадью 1250 м², расположенного по адресу (иное описание местоположения): Российская Федерация, Смоленская область, город Смоленск, улица Лавочкина.

2. Образованному земельному участку, указанному в пункте 1 настоящего постановления, присвоить следующий адрес: Российская Федерация,

Смоленская область, городской округ город Смоленск, город Смоленск, улица Лавочкина, земельный участок № 1376.

3. Земельный участок, указанный в пункте 1 настоящего постановления, расположен в территориальной зоне СД (зона, занятая объектами садоводства), с видом разрешенного использования – «ведение садоводства».

4. Срок действия настоящего постановления составляет 2 года.

5. Управлению архитектуры и градостроительства Администрации города Смоленска:

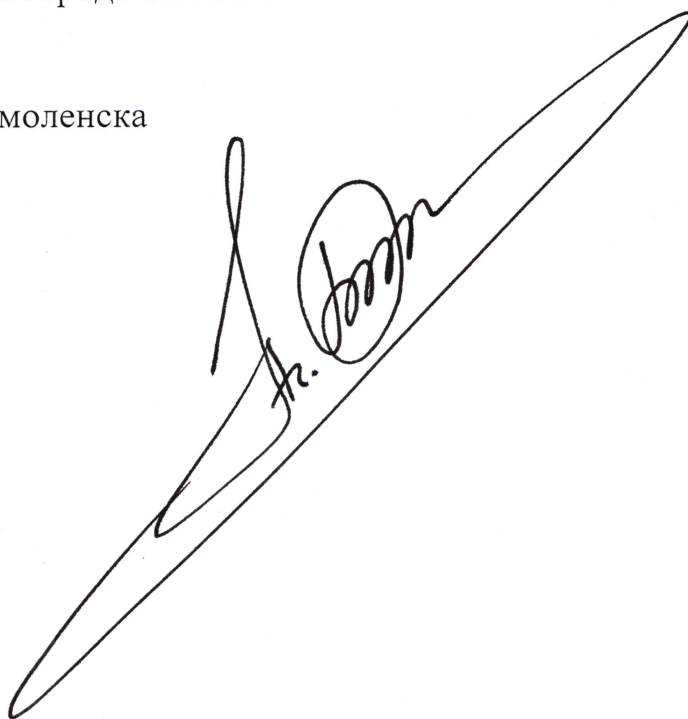
5.1. Обеспечить исполнение пункта 20 статьи 11¹⁰ Земельного кодекса Российской Федерации.

5.2. В течение 3 рабочих дней обеспечить внесение в государственный адресный реестр сведений об адресе земельного участка, указанном в пункте 2 настоящего постановления.

6. Управлению информационных технологий Администрации города Смоленска разместить настоящее постановление на официальном сайте Администрации города Смоленска.

Глава города Смоленска

А.А. Борисов

A large, stylized handwritten signature in black ink, written over a diagonal line. The signature is highly cursive and appears to be the name 'А.А. Борисов'.

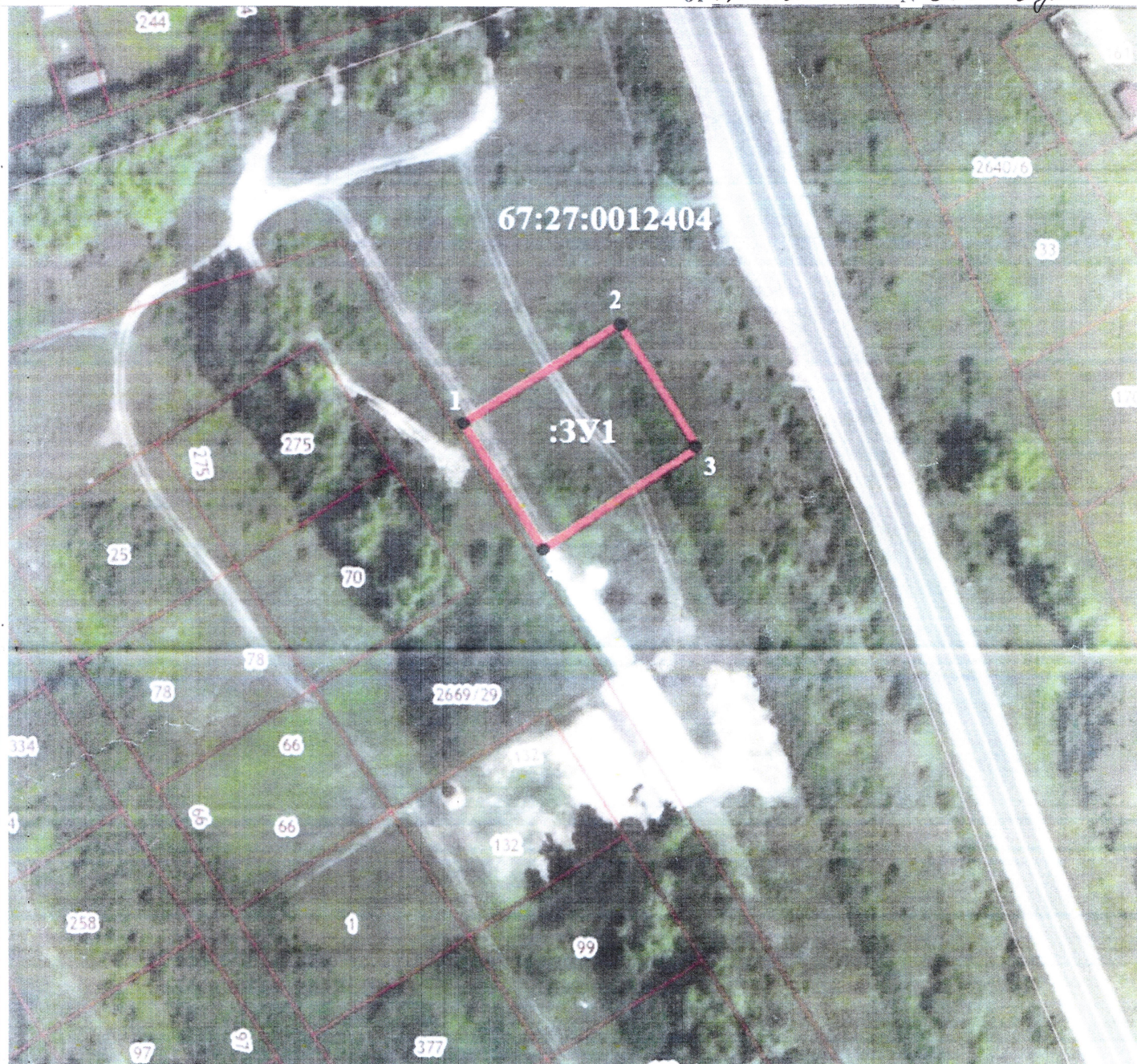
**СХЕМА РАСПОЛОЖЕНИЯ ЗЕМЕЛЬНОГО УЧАСТКА ИЛИ ЗЕМЕЛЬНЫХ УЧАСТКОВ НА
КАДАСТРОВОМ ПЛАНЕ ТЕРРИТОРИИ**

Утверждена:

постановлением Администрации г. Смоленска

(наименование документа об утверждении, включая наименования органов государственной власти или органов местного самоуправления, принявших решение об утверждении схемы/или подписавших соглашение, о перераспределении земельных участков)

от *17.11.2022* № *3375-а/м*



Масштаб 1: 1500

Система координат МСК 67

Обозначение характерных точек границ	Координаты, м	
	X	Y
1	2	3
1	464924.11	1216486.51
2	464945.33	1216520.43
3	464918.84	1216537.00
4	464897.61	1216503.08
1	464924.11	1216486.51

Площадь земельного участка: 1250 м²

Условные обозначения:

- - граница образуемого земельного участка
- 70 - обозначение объекта недвижимости, сведения о котором имеются в ГКН
- 67:27:0012404** - номер кадастрового квартала
- :3У1** - обозначение образуемого земельного участка
- **1** - обозначение характерной точки границы образуемого земельного участка