



## АДМИНИСТРАЦИЯ ГОРОДА СМОЛЕНСКА

# ПОСТАНОВЛЕНИЕ

от 10.09.2024 № 2345-адм

Об утверждении схемы расположения земельного участка на кадастровом плане территории и о присвоении ему адреса

В соответствии с Земельным кодексом Российской Федерации, постановлением Правительства Российской Федерации от 19.11.2014 № 1221 «Об утверждении Правил присвоения, изменения и аннулирования адресов», приказами Федеральной службы государственной регистрации, кадастра и картографии от 10.11.2020 № П/0412 «Об утверждении классификатора видов разрешенного использования земельных участков», от 19.04.2022 № П/0148 «Об утверждении требований к подготовке схемы расположения земельного участка или земельных участков на кадастровом плане территории и формату схемы расположения земельного участка или земельных участков на кадастровом плане территории при подготовке схемы расположения земельного участка или земельных участков на кадастровом плане территории в форме электронного документа, формы схемы расположения земельного участка или земельных участков на кадастровом плане территории, подготовка которой осуществляется в форме документа на бумажном носителе», Министерства финансов Российской Федерации от 31.03.2016 № 37н «Об утверждении Порядка ведения государственного адресного реестра», постановлением Администрации города Смоленска от 04.08.2023 № 2100-адм «Об утверждении Административного регламента Администрации города Смоленска по предоставлению муниципальной услуги «Утверждение схемы расположения земельного участка или земельных участков на кадастровом плане территории», Правилами землепользования и застройки города Смоленска, утвержденными постановлением Администрации города Смоленска от 30.09.2021 № 2531-адм, руководствуясь Уставом города Смоленска,

Администрация города Смоленска п о с т а н о в л я е т:

1. Утвердить прилагаемую схему расположения земельного участка на кадастровом плане территории, отнесенного к категории земель населенных пунктов, с условным номером 67:27:0020413:3У1 площадью 1000 кв. м, расположенного по адресу (иное описание местоположения): город Смоленск, улица Мало-Краснофлотская, участок № 69а.

2. Образованному земельному участку, указанному в пункте 1 настоящего постановления, присвоить адрес: Российская Федерация, Смоленская область, городской округ город Смоленск, город Смоленск, улица Мало-Краснофлотская, земельный участок № 69а.

3. Земельный участок, указанный в пункте 1 настоящего постановления, расположен в территориальной зоне Ж1 (зона застройки индивидуальными жилыми домами и жилыми домами блокированного типа), с видом разрешенного использования – «для индивидуального жилищного строительства».

4. Срок действия настоящего постановления составляет 2 года.

5. Управлению архитектуры и градостроительства Администрации города Смоленска:

5.1. Обеспечить исполнение пункта 20 статьи 11<sup>10</sup> Земельного кодекса Российской Федерации.

5.2. В течение 3 рабочих дней обеспечить внесение в государственный адресный реестр сведений об адресе земельного участка, указанном в пункте 2 настоящего постановления.

6. Управлению информационных технологий Администрации города Смоленска разместить настоящее постановление на официальном сайте Администрации города Смоленска.

Глава города Смоленска



А.А. Новиков

Утверждена

*Постановлением*

(наименование документа об утверждении, включая наименования

*Администрации*

органов государственной власти или органов местного

*г. Смоленска*

самоуправления, принявших решение об утверждении схемы

или подписавших соглашение о перераспределении земельных участков)

*10.09.2024*

№

*2345-а/м*

**Схема расположения земельного участка или земельных участков  
на кадастровом плане территории**

**Условный номер земельного участка**

(указывается в случае, если предусматривается образование двух и более земельных участков)

**Площадь земельного участка 1000 м<sup>2</sup>**

(указывается проектная площадь образуемого земельного участка, вычисленная с использованием технологических и программных средств, в том числе размещенных на официальном сайте федерального органа исполнительной власти, уполномоченного Правительством Российской Федерации на осуществление государственного кадастрового учета, государственной регистрации прав, ведение Единого государственного реестра недвижимости и предоставление сведений, содержащихся в Едином государственном реестре недвижимости, в информационно-телекоммуникационной сети "Интернет" (далее - официальный сайт), с округлением до 1 квадратного метра. Указанное значение площади земельного участка может быть уточнено при проведении кадастровых работ не более чем на десять процентов)

**Обозначение характерных точек  
границ**

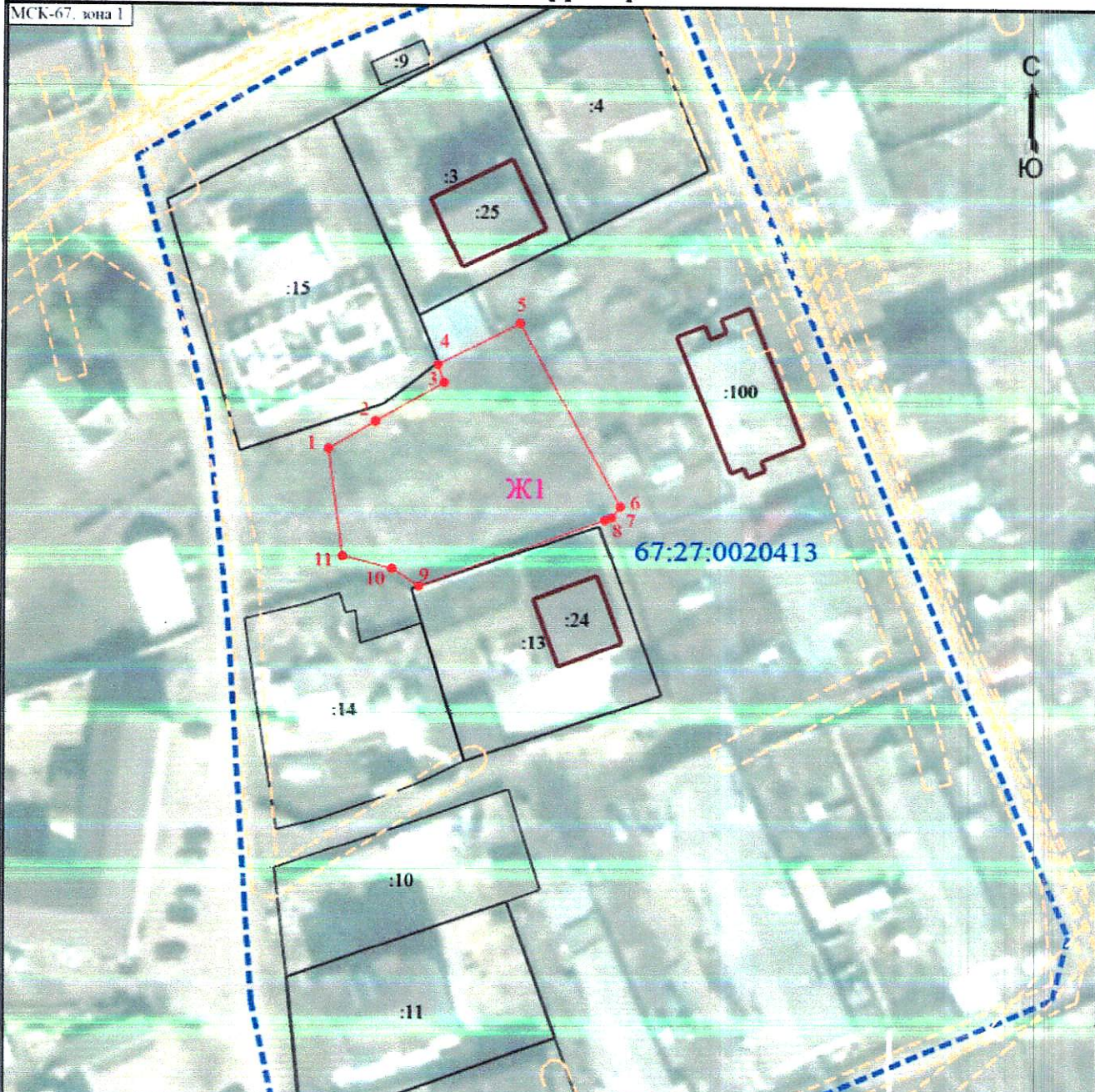
**Координаты, м**

(указываются в случае подготовки схемы расположения земельного участка с использованием технологических и программных средств, в том числе размещенных на официальном сайте. Значения координат, полученные с использованием указанных технологических и программных средств, указываются с округлением до 0,01 метра)

	X	Y
1	2	3
1	460682.30	1219012.54
2	460686.28	1219019.44
3	460692.13	1219029.57
4	460694.74	1219028.62
5	460701.00	1219040.70
6	460673.87	1219055.64
7	460672.22	1219054.35
8	460671.85	1219053.36
9	460661.86	1219025.90
10	460664.45	1219021.92
11	460666.26	1219014.67
1	460682.30	1219012.54

# Схема расположения земельного участка или земельных участков на кадастровом плане территории

МСК-67, зона 1



Масштаб 1:900

## Условные обозначения

- |   |               |  |
|---|---------------|--|
| - Часть границы, местоположение которой определено при выполнении кадастровых работ | ●             | - Характерная точка границы земельного участка, сведения о которой отсутствуют в ЕИРН, местоположение которой определено при кадастровых работах (новая характерная точка) |
| 2   |               | - Обозначение новой характерной точки  |
| :3  | —             | - Часть границы, сведения ЕИРН о которой позволяют однозначно определить ее положение на местности   |
| —   | — — — — —     | - Граница кадастрового квартала  |
| —   | 67:27:0020413 | - Номер кадастрового квартала  |
| —   |               |  |
| —   |               |  |
| Ж1  |               |  |

- Граница здания

- Граница зоны с особыми условиями

- Территориальная зона