



АДМИНИСТРАЦИЯ ГОРОДА СМОЛЕНСКА

ПОСТАНОВЛЕНИЕ

от 05.04.2024 № 809-арм

Об использовании земельного участка по улице Шевченко без его предоставления и установления сервитута, публичного сервитута

В соответствии с Земельным кодексом Российской Федерации, постановлениями Правительства Российской Федерации от 03.12.2014 № 1300 «Об утверждении перечня видов объектов, размещение которых может осуществляться на землях или земельных участках, находящихся в государственной или муниципальной собственности, без предоставления земельных участков и установления сервитутов», Администрации Смоленской области от 28.05.2015 № 302 «Об утверждении Положения о порядке и условиях размещения объектов на землях или земельных участках, находящихся в государственной или муниципальной собственности, без предоставления земельных участков и установления сервитутов, публичного сервитута», решением 69-й сессии Смоленского городского Совета IV созыва от 20.02.2015 № 1323 «Об определении уполномоченного органа на распоряжение земельными участками, государственная собственность на которые не разграничена, на территории города Смоленска», постановлениями Администрации города Смоленска от 15.11.2023 № 3206-адм «Об утверждении Административного регламента Администрации города Смоленска по предоставлению муниципальной услуги «Выдача разрешения на использование земель или земельного участка, которые находятся в государственной или муниципальной собственности, без предоставления земельных участков и установления сервитута, публичного сервитута», от 01.11.2023 № 3073-адм «Об утверждении Правил определения размера платы за использование земельных участков, государственная собственность на которые не разграничена, на территории города Смоленска без предоставления земельных участков и установления сервитутов, публичного сервитута для размещения объектов, виды которых установлены постановлением Правительства Российской Федерации от 03.12.2014 № 1300 «Об утверждении перечня видов объектов, размещение

которых может осуществляться на землях или земельных участках, находящихся в государственной или муниципальной собственности, без предоставления земельных участков и установления сервитутов», а также условий и сроков ее внесения» (далее - постановление Администрации города Смоленска от 01.11.2023 № 3073-адм), на основании заявления филиала публичного акционерного общества «Россети Центр» - «Смоленскэнерго» (далее – филиал ПАО «Россети Центр» - «Смоленскэнерго») от 06.03.2024 № МР1-СМ/40/943, руководствуясь Уставом города Смоленска,

Администрация города Смоленска п о с т а н о в л я е т:

1. Предоставить филиалу ПАО «Россети Центр» - «Смоленскэнерго» (ИНН 6901067107, ОГРН 1046900099498) право использовать без предоставления и установления сервитута, публичного сервитута земельный участок площадью 44 кв. м, отнесенный к категории земель населенных пунктов, находящийся на землях, государственная собственность на которые не разграничена, расположенный по адресу (иное описание местоположения): Российская Федерация, Смоленская область, город Смоленск, улица Шевченко, в границах кадастровых кварталов 67:27:0030348, 67:27:0030432, для линий электропередачи классом напряжения до 35 кВ, а также связанных с ними трансформаторных подстанций, распределительных пунктов и иного предназначенного для осуществления передачи электрической энергии оборудования, для размещения которых не требуется разрешения на строительство.

2. Координаты характерных точек границ земельного участка, предполагаемого к использованию, отображены на схеме границ, являющейся неотъемлемой частью настоящего постановления (приложение).

3. Срок использования земельного участка, указанного в пункте 1 настоящего постановления, - 11 месяцев.

4. Размер платы за использование земельного участка, указанного в пункте 1 настоящего постановления, определяется Управлением имущественных, земельных и жилищных отношений Администрации города Смоленска в соответствии с постановлением Администрации города Смоленска от 01.11.2023 № 3073-адм.

5. Филиалу ПАО «Россети Центр» - «Смоленскэнерго»:

5.1. Выполнить требования о приведении земельного участка в состояние, пригодное для использования в соответствии с видом разрешенного использования, и о проведении необходимых работ по рекультивации в случае, если использование земельного участка приведет к порче или уничтожению плодородного слоя почвы в границах земельного участка, указанного в пункте 1 настоящего постановления.

5.2. Обеспечить установление охранных зон в соответствии с требованиями федерального законодательства.

6. Использование земельного участка, указанного в пункте 1 настоящего постановления, в зоне прохождения инженерной и транспортной

инфраструктур, а также в зонах с особыми условиями использования территории осуществлять в соответствии с установленным правовым режимом.

7. Приемку в эксплуатацию размещаемых объектов необходимо осуществлять с участием представителя Администрации города Смоленска.

8. Администрация города Смоленска оставляет за собой право предоставлять земельный участок, указанный в пункте 1 настоящего постановления, физическому или юридическому лицу без прекращения предоставленного настоящим постановлением права использования земельного участка.

9. Управлению информационных технологий Администрации города Смоленска разместить настоящее постановление на официальном сайте Администрации города Смоленска.

Глава города Смоленска

А.А. Новиков

Схема границ

предполагаемых к использованию земель или части земельного участка на кадастровом плане территории

Наименование планируемого к размещению объекта: линии электропередачи классом напряжения до 35кВ, а также связанных с ними трансформаторных подстанций, распределительных пунктов и иного предназначенного для осуществления передачи электрической энергии оборудования, для размещения которых не требуется разрешения на строительство

Местоположение объекта и кадастровый номер земельного участка (кадастровый номер кадастрового квартала, в случае если земельный участок не поставлен на кадастровый учёт): Российская Федерация, Смоленская область, г. Смоленск, ул. Швченко 67:27.0030348, 67:27.0030432

Площадь предполагаемых к использованию земель или части земельного участка: ЗУ - 44 кв.м. (ЗУ1 - 12 кв. м., ЗУ2 - 32 кв.м.)

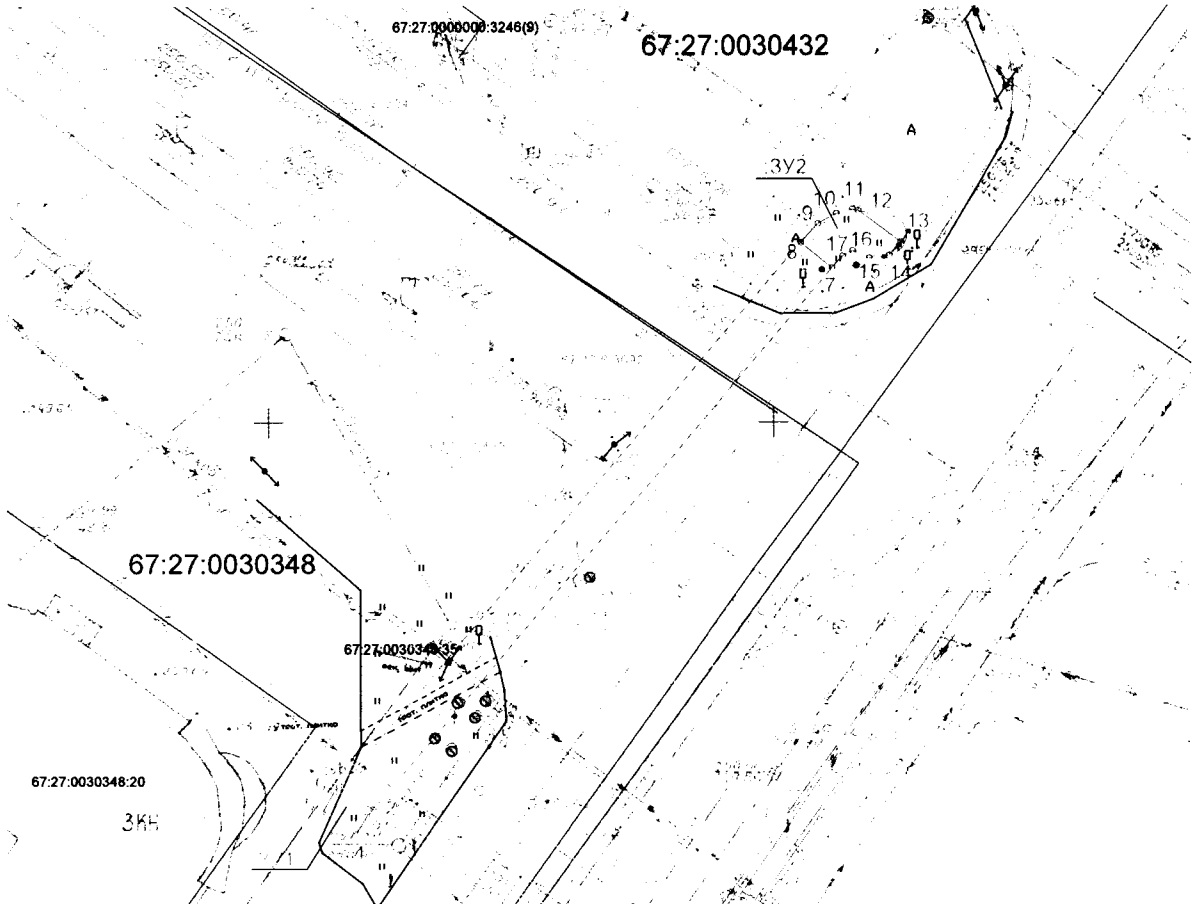
Категория земель: Земли населенных пунктов

Вид разрешенного использования земель или части земельного участка: Предоставление коммунальных услуг

Ограничение использования земель или части земельного участка, в том числе:

- наличие объектов инженерной инфраструктуры и их характеристики: ВЛ - 0,4 кВ, КЛ - 6 кВ, газопровод, линия связи;
- наличие объектов транспортной инфраструктуры и их характеристики: отсутствуют;
- наличие параметров охранных, санитарно-защитных и иных зон, в том числе проектируемых: охранные зоны 67:00-6.429, 67:27-6.3692, 67:27-6.333, 67:27-6.2663, 67:27-6.2184, 67:27-6.2183, 67:27-6.126; проектируемая охранный зона КЛ - 6 кВ;
- наличие особо охраняемых природных территорий, объектов культурного наследия, иных территорий и объектов, ограничивающих использование земельного участка: отсутствуют.

ЧЕРТЁЖ РАЗМЕЩЕНИЯ ОБЪЕКТА на предполагаемых к использованию землях



Масштаб 1:500

Условные обозначения:

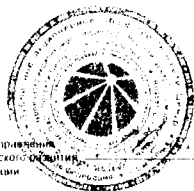
- Кадастровый квартал
- Границы предполагаемого к использованию земельного участка
- Охранный зона
- Границы и номера объектов стоящих на учете в ЕГРН
- Обозначение поворотных точек
- Охранный зона ЛЭП ВЛ -0,4 кВ

Описание границ смежных землепользователей:

- от точки 1 до точки 1 - земли гос. собственности
- от точки 7 до точки 7 - земли гос. собственности

Каталог координат характерных точек границ территории МСК - 67

Обозначение характерных точек	Координаты, м	
	x	y
	ЗУ1	
1	460483.94	1224857.00
2	460481.79	1224860.42
3	460481.04	1224859.79
4	460459.29	1224858.76
5	460481.49	1224855.40
6	460483.34	1224858.50
7	460483.94	1224857.00
	ЗУ2	
7	460515.48	1224705.85
8	460517.89	1224702.74
9	460519.85	1224704.44
10	460520.88	1224706.27
11	460521.28	1224707.90
12	460521.16	1224708.47
13	460518.03	1224712.88
14	460516.71	1224711.53
15	460516.46	1224709.56
16	460517.17	1224707.92
17	460516.84	1224706.90
7	460515.48	1224705.85



Земельный
Надзорный орган
технологического обеспечения
и цифровизации
О.Ю. Дубровин