



АДМИНИСТРАЦИЯ ГОРОДА СМОЛЕНСКА

ПОСТАНОВЛЕНИЕ

от 06.03.2024 № 462-адм

Об использовании земельного участка по улице Печерской, возле дома 7, без его предоставления и установления сервитута, публичного сервитута

В соответствии с Земельным кодексом Российской Федерации, постановлениями Правительства Российской Федерации от 03.12.2014 № 1300 «Об утверждении перечня видов объектов, размещение которых может осуществляться на землях или земельных участках, находящихся в государственной или муниципальной собственности, без предоставления земельных участков и установления сервитутов», Администрации Смоленской области от 28.05.2015 № 302 «Об утверждении Положения о порядке и условиях размещения объектов на землях или земельных участках, находящихся в государственной или муниципальной собственности, без предоставления земельных участков и установления сервитутов, публичного сервитута», решением 69-й сессии Смоленского городского Совета IV созыва от 20.02.2015 № 1323 «Об определении уполномоченного органа на распоряжение земельными участками, государственная собственность на которые не разграничена, на территории города Смоленска», постановлениями Администрации города Смоленска от 15.11.2023 № 3206-адм «Об утверждении Административного регламента Администрации города Смоленска по предоставлению муниципальной услуги «Выдача разрешения на использование земель или земельного участка, которые находятся в государственной или муниципальной собственности, без предоставления земельных участков и установления сервитута, публичного сервитута», от 01.11.2023 № 3073-адм «Об утверждении Правил определения размера платы за использование земельных участков, государственная собственность на которые не разграничена, на территории города Смоленска без предоставления земельных участков и установления сервитутов, публичного сервитута для размещения объектов, виды которых установлены постановлением Правительства Российской Федерации от 03.12.2014 № 1300 «Об утверждении перечня видов объектов, размещение которых может осуществляться на землях или земельных

участках, находящихся в государственной или муниципальной собственности, без предоставления земельных участков и установления сервитутов», а также условий и сроков ее внесения» (далее - постановление Администрации города Смоленска от 01.11.2023 № 3073-адм), на основании заявления акционерного общества «Газпром газораспределение Смоленск» (далее – АО «Газпром газораспределение Смоленск») от 14.02.2024, руководствуясь Уставом города Смоленска,

Администрация города Смоленска п о с т а н о в л я е т:

1. Предоставить АО «Газпром газораспределение Смоленск» (ОГРН 1026701455329, ИНН 6731011930) право использовать без предоставления и установления сервитута, публичного сервитута земельный участок площадью 711 кв. м, отнесенный к категории земель населенных пунктов, находящийся на землях, государственная собственность на которые не разграничена, расположенный по адресу (иное описание местоположения): Российская Федерация, Смоленская область, город Смоленск, улица Печерская, возле дома 7, в границах кадастрового квартала 67:27:0013703, для нефтепроводов и нефтепродуктопроводов диаметром DN 300 и менее, газопроводов и иных трубопроводов давлением до 1,2 Мпа, для размещения которых не требуется разрешения на строительство.

2. Координаты характерных точек границ земельного участка, предполагаемого к использованию, отображены на схеме границ, являющейся неотъемлемой частью настоящего постановления (приложение).

3. Срок использования земельного участка, указанного в пункте 1 настоящего постановления, - 11 месяцев.

4. Размер платы за использование земельного участка, указанного в пункте 1 настоящего постановления, определяется Управлением имущественных, земельных и жилищных отношений Администрации города Смоленска в соответствии с постановлением Администрации города Смоленска от 01.11.2023 № 3073-адм.

5. АО «Газпром газораспределение Смоленск»:

5.1. Выполнить требования о приведении земельного участка в состояние, пригодное для использования в соответствии с видом разрешенного использования, и о проведении необходимых работ по рекультивации в случае, если использование земельного участка приведет к порче или уничтожению плодородного слоя почвы в границах земельного участка, указанного в пункте 1 настоящего постановления.

5.2. Обеспечить установление охранных зон в соответствии с требованиями федерального законодательства.

6. Использование земельного участка, указанного в пункте 1 настоящего постановления:

- в зоне прохождения инженерной и транспортной инфраструктур, а также в зонах с особыми условиями использования территории осуществлять в соответствии с установленным правовым режимом;

- осуществлять с учетом постановления Администрации города Смоленска от 22.08.2023 № 2227-адм «Об использовании земельных участков в городе Смоленске без их предоставления и установления сервитута, публичного сервитута».

7. Приемку в эксплуатацию размещаемых объектов необходимо осуществлять с участием представителя Администрации города Смоленска.

8. Администрация города Смоленска оставляет за собой право предоставлять земельный участок, указанный в пункте 1 настоящего постановления, физическому или юридическому лицу без прекращения предоставленного настоящим постановлением права использования земельного участка.

9. Управлению информационных технологий Администрации города Смоленска разместить настоящее постановление на официальном сайте Администрации города Смоленска.

Глава города Смоленска

А.А. Новиков

Приложение

к постановлению Администрации
г. Смоленска

№ 462-адм

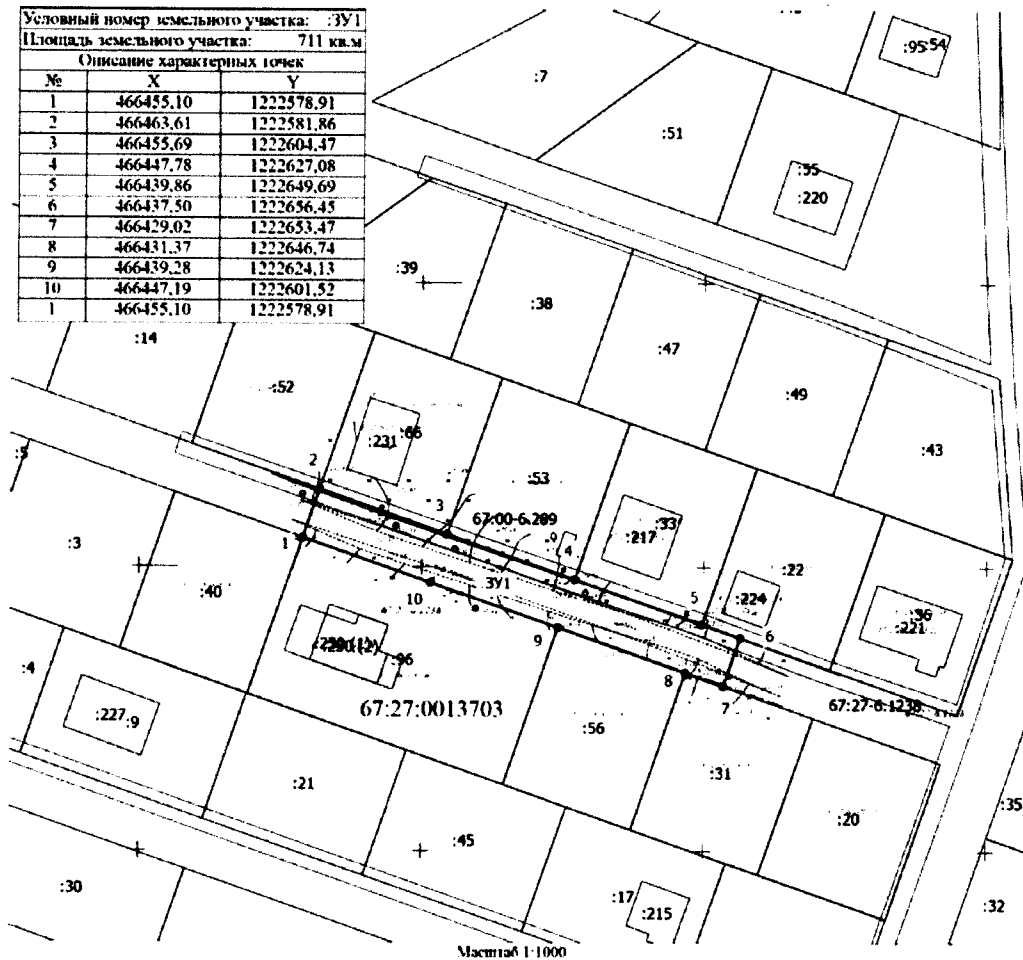
06.03.2024 г.

СХЕМА ГРАНИЦ
предполагаемых к использованию земель или части земельного участка
на кадастровом плане территории

Наименование планируемого к размещению объекта: Нефтепроводы и нефтепродуктопроводы диаметром DN 300 и менее, газопроводы и иные трубопроводы давлением до 1,2 Мпа, для размещения которых не требуется разрешения на строительство
Местоположение объекта и кадастровый номер земельного участка (кадастровый номер кадастрового квартала, в случае если земельный участок не поставлен на государственный кадастровый учет): обл. Смоленская, г. Смоленск, ул. Печерская, возле д. 7; в границе кадастрового квартала: 67:27:0013703
Площадь предполагаемых к использованию земель или земельного участка: 711 кв.м.
Категория земель: земли населенных пунктов
Вид разрешенного использования земель или земельного участка (в соответствии с правилами землепользования и застройки соответствующего муниципального образования Смоленской области): Предоставление коммунальных услуг (3.1.1)
Ограничения использования земель или земельного участка, в том числе:
наличие объектов инженерной инфраструктуры и их характеристики: ЛЭП, существующий газопровод
наличие объектов транспортной инфраструктуры и их характеристики: проезд
наличие и параметры охранных, санитарно-защитных и иных зон, в том числе проектируемых: 67:00-6.299 – Третий пояс зоны санитарной охраны проектируемого водозабора ОГКУ "УКС Смоленской области, расположенного по адресу: район ТЦ Метро" (Скважина 1) 67:00-6.289 – Зона санитарной охраны третьего пояса проектируемого водозабора ОГКУ "УКС Смоленской области, расположенного по адресу: район ТЦ Метро" (Скважина 2) 67:27-6.1238 – Зона с особыми условиями использования территории ВЛ-0,4кВ №1 СТП 891 ВЛ609 ПС Печерск
наличие особо охраняемых природных территорий, объектов культурного наследия, иных территорий и объектов, ограничивающих использование земельного участка: —

Чертеж размещения объекта на предполагаемых к использованию землях государственной собственности, выполненный на основе материалов инженерно-геодезических изысканий в масштабе 1:2000 - 1:500 с учетом сведений государственного кадастра недвижимости или картографической основе государственного кадастра недвижимости

Условный номер земельного участка: :ЗУ1		
Площадь земельного участка: 711 кв.м		
Описание характерных точек		
№	X	Y
1	466455,10	1222578,91
2	466463,61	1222581,86
3	466455,69	1222604,47
4	466447,78	1222627,08
5	466439,86	1222649,69
6	466437,50	1222656,43
7	466429,02	1222653,47
8	466431,37	1222646,74
9	466439,28	1222624,13
10	466447,19	1222601,52
1	466455,10	1222578,91



Условные обозначения

- Часть границы, место поворота которой определено при выполнении кадастровых работ
- 1 - Обозначение новой характерной точки
- :ЗУ1 - Образаемый земельный участок
- - Характерная точка границы земельного участка, сведения о которой отсутствуют в ЕПРН, местоположение которой определено при кадастровых работах (новая характерная точка)
- 67:00-6.299 - Зона с особыми условиями использования территории 67:00-6.299 - Зона санитарной охраны источников водоснабжения и водопроводов питьевого назначения
- :3 - Кадастровый номер земельного участка
- Часть границы, сведения ЕПРН о которой позволяют однозначно определить ее положение на местности
- - Граница кадастрового квартала
- - Граница зоны с особыми условиями
- 67:27:0013703 - Номер кадастрового квартала

Описание границ смежных землепользователей

От точки 1 до точки 2 – неразграниченная государственная собственность
 От точки 2 до точки 3 – земельный участок с КН 67:27:0013703:66
 От точки 3 до точки 4 – земельный участок с КН 67:27:0013703:53
 От точки 4 до точки 5 – земельный участок с КН 67:27:0013703:33
 От точки 5 до точки 6 – земельный участок с КН 67:27:0013703:22
 От точки 6 до точки 7 – неразграниченная государственная собственность
 От точки 7 до точки 8 – земельный участок с КН 67:27:0013703:31
 От точки 8 до точки 9 – земельный участок с КН 67:27:0013703:56
 От точки 9 до точки 1 – земельный участок с КН 67:27:0013703:96

Экспликация земель: земли неразграниченной государственной собственности – 711 кв.м.

Заявитель _____
 (подпись, расшифровка подписи)