



АДМИНИСТРАЦИЯ ГОРОДА СМОЛЕНСКА

ПОСТАНОВЛЕНИЕ

от 21.09.2022 № 2721-адм

О внесении изменений в проект межевания в границах земельного участка с кадастровым номером 67:27:0000000:3212 в городе Смоленске в районе проспекта Строителей – улицы Генерала Трошева

В соответствии со статьей 43 Градостроительного кодекса Российской Федерации, постановлением Правительства Российской Федерации от 02.04.2022 № 575 «Об особенностях подготовки, согласования, утверждения, продления сроков действия документации по планировке территории, градостроительных планов земельных участков, выдачи разрешений на строительство объектов капитального строительства, разрешений на ввод в эксплуатацию», Положением о подготовке и утверждении документации по планировке территории города Смоленска, утвержденным постановлением Администрации города Смоленска от 05.07.2007 № 1927-адм, руководствуясь Уставом города Смоленска,

Администрация города Смоленска п о с т а н о в л я е т:

1. Внести в проект межевания в границах земельного участка с кадастровым номером 67:27:0000000:3212 в городе Смоленске в районе проспекта Строителей – улицы Генерала Трошева, утвержденный постановлением Администрации города Смоленска от 30.01.2018 № 184-адм «Об утверждении проекта планировки и проекта межевания в границах земельного участка с кадастровым номером 67:27:0000000:3212 в городе Смоленске в районе проспекта Строителей – улицы Генерала Трошева» (в редакции постановлений Администрации города Смоленска от 14.02.2020 № 266-адм, от 28.12.2021 № 3406-адм, от 12.08.2022 № 2310-адм), изменения, изложив его в новой редакции (приложения № 1, 2).

2. Муниципальному казенному учреждению «Городское информационное агентство» опубликовать настоящее постановление в средствах массовой информации в течение семи дней со дня его принятия.

3. Управлению информационных технологий Администрации города Смоленска разместить настоящее постановление на официальном сайте Администрации города Смоленска.

Глава города Смоленска

А.А. Борисов

Приложение № 1
к постановлению Администрации
города Смоленска
от 21.09.2022 № 2721-а/м

ТЕКСТОВАЯ ЧАСТЬ

**ВНЕСЕНИЕ ИЗМЕНЕНИЙ В ПРОЕКТ ПЛАНИРОВКИ И
ПРОЕКТ МЕЖЕВАНИЯ В ГРАНИЦАХ ЗЕМЕЛЬНОГО
УЧАСТКА С КАДАСТРОВЫМ НОМЕРОМ 67:27:0000000:3212 В
ГОРОДЕ СМОЛЕНСКЕ В РАЙОНЕ ПРОСПЕКТА
СТРОИТЕЛЕЙ – УЛИЦЫ ГЕНЕРАЛА ТРОШЕВА**

В проект межевания территории в границах земельного участка с кадастровым номером 67:27:0000000:3212 в городе Смоленске в районе проспекта Строителей – улицы Генерала Трошева по инициативе АО Специализированный Застройщик «Ваш дом» вносятся следующие изменения:

1. Добавлен способ образования земельного участка № ЗУ6. Площадь земельного участка по проекту: **6471 м²**. Вид разрешенного использования: многоэтажная жилая застройка (высотная застройка). Категория земель: земли населенных пунктов. Возможный способ образования:

1 этап- образование трех земельных участков в результате перераспределение ЗУ с кадастровыми номерами 67:27:0000000:5055, 67:27:0000000: 5050.Площадь в результате перераспределения - :ЗУ1 -432 м², :ЗУ2- 6324 м², :ЗУ3 – 2182 м².

2 этап - образование трех земельных участков путем перераспределения ЗУ (6324 м2), полученного в результате 1 этапа с земельными участками с кадастровыми номерами 67:27:0000000:5056 и 67:27:0000000: 5041.Площадь в результате перераспределения – ЗУ1 - 6061 м², ЗУ2 – 40 м², :ЗУ3- 6471 м2.

2. Изменился способ образования земельного участка земельного участка № ЗУ5, площадью **9127 м2**. Вид разрешенного использования до внесения изменений: многоэтажная жилая застройка, после внесения изменений: многоэтажная жилая застройка (высотная застройка). Категория земель: земли населенных пунктов. Возможный способ образования:

1 этап- образование двух земельных участков путем перераспределения ЗУ с кадастровыми номерами 67:27:0000000:5054, земельного участка, полученного в результате перераспределения ЗУ №6, площадью 2182 м² (бывший зу 67:27:0000000:5050), 67:27:0000000:5040. Площадь в результате перераспределения :ЗУ1- 8335 м2, ЗУ3 - 110 м2.

2 этап - образование двух земельных участков путем перераспределения ЗУ, площадью 8335 м2, полученного в результате 1 этапа с земельным участком с кадастровым номером

Изм. № подл. Подпись и дата. Взам. Инв. №

Изм	Кол.уч	Лист	№док	Подп.	Дата

011.0.00-00-СП

67:27:0000000:5048. Площадь в результате перераспределения – ЗУ1- 9046 м2, ЗУ2 – 1211 м2.

3 этап - образование двух земельных участков путем перераспределения ЗУ (9046 м2), полученного в результате 2 этапа с земельным участком с кадастровым номером 67:27:0000000:2076. Площадь в результате перераспределения - :ЗУ1-9360 м2, ЗУ2- 40495 м2.

5 этап – Образование двух земельных участков путем перераспределения земельного участка с кадастровым номером 67:27:0000000:5053, ЗУ , площадью 9360 м2,(бывший зу 67:27:0000000:5054); ЗУ, площадью 1211 м2 (бывший ЗУ 67:27:0000000:5048). Площадь в результате перераспределения – ЗУ1 - 3501 м², ЗУ2 – 9127 м²

3. Изменился способ образования земельного участка земельного участка - № ЗУ4., площадью - **3820 м²**. Вид разрешенного использования до внесения изменений: многоэтажная жилая застройка, после внесения изменений: многоэтажная жилая застройка (высотная застройка). Категория земель: земли населенных пунктов. Возможный способ образования:

1 этап- Образование двух земельных участков путем перераспределения земельного участка с кадастровым номером 67:27:0000000:5053, ЗУ, площадью 9360 м2,(бывший зу 67:27:0000000:5054); ЗУ, площадью 1211 м2 (бывший ЗУ 67:27:0000000:5048), земельного участка с кадастровым номером 67:27:0000000:5049 . Площадь в результате перераспределения – ЗУ1 - 3501 м², ЗУ2 – 9127 м²

2 этап - Перераспределение ЗУ (площадью 3501 м²), полученного в результате 1 этапа с земельным участком с земельным участком площадью 40495 м² и землями, находящимся в государственной или муниципальной собственности. Площадь в результате перераспределения :ЗУ1-3820 м², :ЗУ2 - 40287 м².

4. Изменился способ образования земельного участка земельного участка ЗУ15., площадью **110 м²**. Вид разрешенного использования до внесения изменений: коммунальное обслуживание, после внесения изменений: предоставление коммунальных услуг. Категория земель: земли населенных пунктов. Возможный способ образования: образование двух земельных участков путем перераспределения ЗУ с кадастровыми номерами 67:27:0000000:5054, земельного участка, полученного в результате перераспределения ЗУ №6, площадью 2098 м2 (бывший зу 67:27:0000000:5050), 67:27:0000000:5040. Площадь в результате перераспределения :ЗУ1- 8335 м2, ЗУ3 - 110 м2.

Изм. № подл.	Подпись и дата	Взам. Инв. №							011.0.00-00-СП	4
			Изм	Кол.уч	Лист	№док	Подп.	Дата		

**РАНЕЕ ВНЕСЕННЫЕ ИЗМЕНЕНИЯ
ВНЕСЕНИЕ ИЗМЕНЕНИЙ В ПРОЕКТ ПЛАНИРОВКИ И
ПРОЕКТ МЕЖЕВАНИЯ В ГРАНИЦАХ ЗЕМЕЛЬНОГО
УЧАСТКА С КАДАСТРОВЫМ НОМЕРОМ 67:27:0000000:3212 В
ГОРОДЕ СМОЛЕНСКЕ В РАЙОНЕ ПРОСПЕКТА
СТРОИТЕЛЕЙ – УЛИЦЫ ГЕНЕРАЛА ТРОШЕВА**

В проект межевания территории в границах земельного участка с кадастровым номером 67:27:0000000:3212 в городе Смоленске в районе проспекта Строителей – улицы Генерала Трошева по инициативе АО Специализированный Застройщик «Ваш дом» вносятся следующие изменения:

5. Изменение площади и конфигурации земельного участка - ЗУ4. Площадь земельного участка до внесения изменений: 3808 м², после внесения изменений: 3820 м². Вид разрешенного использования до внесения изменений: многоэтажная жилая застройка, после внесения изменений: многоэтажная жилая застройка (высотная застройка). Категория земель: земли населенных пунктов. Возможный способ образования:

1 этап- Перераспределение ЗУ с кадастровыми номерами 67:27:0000000:5053, 67:27:0000000:5049, 67:27:0000000:5054; 67:27:0000000:5048. Площадь в результате перераспределения - 3501 м².

2 этап - Перераспределение ЗУ (площадью 3501 м²), полученного в результате 1 этапа с земельным участком с кадастровым номером 67:27:0000000: 5055.Площадь в результате перераспределения -3612 м².

3 этап - Перераспределение зу (площадью 3612 м2), полученного в результате 2 этапа с земельным участком с кадастровым номером 67:27:0000000: 2076.Площадь в результате перераспределения -3820 м2.

6. Изменение площади и конфигурации земельного участка: ЗУ5. Площадь земельного участка до внесения изменений 9129 м², после внесения изменений: 9127 м². Вид разрешенного использования до внесения изменений: многоэтажная жилая застройка, после внесения изменений: многоэтажная жилая застройка (высотная застройка). Категория земель: земли населенных пунктов. Возможный способ образования:

Изм. № подл.	Подпись и дата	Взам. Инв. №
--------------	----------------	--------------

Изм	Кол.уч	Лист	№док	Подп.	Дата
-----	--------	------	------	-------	------

011.0.00-00-СП

1 этап- Перераспределение ЗУ с кадастровыми номерами 67:27:0000000:5054, 67:27:0000000:5050, 67:27:0000000:5040. Площадь в результате перераспределения - ЗУ5 - 8018 м², ЗУ15 - 110 м².

2 этап - Перераспределение ЗУ (площадью 8018 м²), полученного в результате 1 этапа с земельным участком с кадастровым номером 67:27:0000000:5048. Площадь в результате перераспределения -8753 м².

3 - этап - Перераспределение ЗУ (8753 м²), полученного в результате 2 этапа с земельным участком с кадастровым номером 67:27:0000000: 5055.Площадь в результате перераспределения -8813 м².

4 этап - Перераспределение ЗУ (8813 м²), полученного в результате 3 этапа с земельным участком с кадастровым номером 67:27:0000000: 2076.Площадь в результате перераспределения -9127 м².

7. Добавлен способ образования земельного участка: ЗУ6. Площадь земельного участка по проекту: 6472 м². Вид разрешенного использования: многоэтажная жилая застройка (высотная застройка). Категория земель: земли населенных пунктов. Возможный способ образования:

1 этап- Перераспределение ЗУ с кадастровыми номерами 67:27:0000000:5055, 67:27:0000000: 5050.Площадь в результате перераспределения - 6323 м².

2 этап - Перераспределение ЗУ (6323 м²), полученного в результате 1 этапа с земельными участками с кадастровыми номерами 67:27:0000000:5056 и 67:27:0000000: 5041.Площадь в результате перераспределения - 6472 м²

8. Изменение площади и конфигурации земельного участка: ЗУ15. Площадь земельного участка до внесения изменений: 44 м², после внесения изменений: 110 м². Вид разрешенного использования до внесения изменений: коммунальное обслуживание, после внесения изменений: предоставление коммунальных услуг. Категория земель: земли населенных пунктов. Возможный способ образования: перераспределение ЗУ с кадастровыми номерами 67:27:0000000:5054, 67:27:0000000:5050, 67:27:0000000:5040. Площадь в результате перераспределения - ЗУ5 - 8018 м², ЗУ15 - 110 м².

Изм. № подл.	Подпись и дата	Взам. Инв. №
--------------	----------------	--------------

Изм	Кол.уч	Лист	№док	Подп.	Дата
-----	--------	------	------	-------	------

011.0.00-00-СП

**РАНЕЕ ВНЕСЕННЫЕ ИЗМЕНЕНИЯ
ВНЕСЕНИЕ ИЗМЕНЕНИЙ В ПРОЕКТ ПЛАНИРОВКИ И
ПРОЕКТ МЕЖЕВАНИЯ В ГРАНИЦАХ ЗЕМЕЛЬНОГО
УЧАСТКА С КАДАСТРОВЫМ НОМЕРОМ 67:27:0000000:3212 В
ГОРОДЕ СМОЛЕНСКЕ В РАЙОНЕ ПРОСПЕКТА
СТРОИТЕЛЕЙ – УЛИЦЫ ГЕНЕРАЛА ТРОШЕВА**

В проект межевания территории в границах земельного участка с кадастровым номером 67:27:0000000:3212 в городе Смоленске в районе проспекта Строителей – улицы Генерала Трошева на основании постановления Администрации города Смоленска от 29.03.2021 №641-адм внесены следующие изменения:

9. Изменение площади и конфигурации земельного участка :ЗУ6. Площадь земельного участка до внесения изменений: 4530,85 м², после внесения изменений: 6472 м². Вид разрешенного использования до внесения изменений: многоэтажная жилая застройка, после внесения изменений: многоэтажная жилая застройка (высотная застройка). Категория земель: земли населенных пунктов.

10. Изменение площади и конфигурации земельного участка :ЗУ5. Площадь земельного участка до внесения изменений: 6145,5 м², после внесения изменений: 9129 м². Вид разрешенного использования до внесения изменений: многоэтажная жилая застройка, после внесения изменений: многоэтажная жилая застройка (высотная застройка). Категория земель: земли населенных пунктов.

11. Изменение площади и конфигурации земельного участка :ЗУ4. Площадь земельного участка до внесения изменений: 1890,29 м², после внесения изменений: 3808 м². Вид разрешенного использования до внесения изменений: многоэтажная жилая застройка, после внесения изменений: многоэтажная жилая застройка (высотная застройка). Категория земель: земли населенных пунктов.

12. Изменение площади и конфигурации земельного участка :ЗУ15. Площадь земельного участка до внесения изменений: 119,16 м², после внесения изменений: 44 м². Вид разрешенного использования до внесения изменений: коммунальное обслуживание, после внесения изменений: предоставление коммунальных услуг. Категория земель: земли населенных пунктов.

Изм. № подл. Подпись и дата. Взам. Инв. №

Изм	Кол.уч	Лист	№док	Подп.	Дата

011.0.00-00-СП

13. Изменение площади и конфигурации земельного участка :ЗУ26. Площадь земельного участка до внесения изменений: 129,41 м², после внесения изменений: 430 м². Вид разрешенного использования до внесения изменений: территория общего пользования, после внесения изменений: благоустройство территории. Категория земель: земли населенных пунктов.

14. Образование земельного участка :ЗУ32. Вид разрешенного использования: предоставление коммунальных услуг. Площадь земельного участка: 66 м². Способ образования: раздел земельного участка с кадастровым номером 67:27:0000000:5054. Категория земель – земли населенных пунктов.

15. Аннулирован земельный участок :ЗУ24.

16. Аннулирован земельный участок :ЗУ25.

17. Аннулирован земельный участок :ЗУ23.

18. Исключен пункт 4.5 из текстовой части проекта межевания (том 3) в связи с актуализацией проекта межевания по действующим требованиям Градостроительного кодекса РФ.

19. Исправлены технические ошибки в части указания площади и вида разрешенного использования земельных участков :ЗУ7, :ЗУ10, :ЗУ11, :ЗУ13, :ЗУ19, :ЗУ20, :ЗУ21, :ЗУ22, :ЗУ27, :ЗУ28, :ЗУ29, :ЗУ30, :ЗУ31.

Изм. № подл.	Подпись и дата	Взам. Инв. №

Изм	Кол.уч	Лист	№док	Подп.	Дата

011.0.00-00-СП

2 СОДЕРЖАНИЕ

1	СОСТАВ ПРОЕКТНОЙ ДОКУМЕНТАЦИИ	1
2	СОДЕРЖАНИЕ	3
3	ВВЕДЕНИЕ	2
4	ПОЛОЖЕНИЯ О МЕЖЕВАНИИ ТЕРРИТОРИИ	4
4.1	ОСНОВНЫЕ ПОЛОЖЕНИЯ	4
4.2	УСТАНОВЛЕНИЕ ГРАНИЦ ЗЕМЕЛЬНЫХ УЧАСТКОВ НА МЕСТНОСТИ	5
4.3	ВЕДОМОСТЬ КООРДИНАТ ПОВОРОТНЫХ ТОЧЕК КРАСНЫХ ЛИНИЙ	6
4.4	ПЕРЕЧЕНЬ И СВЕДЕНИЯ О ПЛОЩАДИ ОБРАЗУЕМЫХ ЗЕМЕЛЬНЫХ УЧАСТКОВ С КАТАЛОГОМ ПОВОРОТНЫХ ТОЧЕК	7
4.5	СВЕДЕНИЯ О СЕРВИТУТАХ	8

Инв. № подл.	Подпись и дата	Взам. Инв. №					011.0.00-00-СП	9
			Изм	Кол.уч	Лист	№док		

3 ВВЕДЕНИЕ

1) В соответствии со ст. 43 Градостроительного кодекса РФ (далее – ГК РФ) подготовка документации по планировке территории осуществляется в целях обеспечения устойчивого развития территорий, выделения элементов планировочной структуры (кварталов, микрорайонов, иных элементов), установления границ земельных участков, на которых расположены объекты капитального строительства, границ земельных участков, предназначенных для строительства и размещения линейных объектов. Порядок подготовки документации по планировке территории регламентируется ст. 46 ГК РФ.

2) Основаниями для разработки Проекта являются:

- Градостроительный кодекс Российской Федерации от 29.12.2004 г. №190 – ФЗ;
- Техническое задание, утвержденное Заказчиком.
- Проект разработан в соответствии со следующими техническими и нормативно-правовыми документами:
- Градостроительный кодекс Российской Федерации от 29.12.2004 г. №190–ФЗ;
- Федеральный закон от 06.10.2003 г. № 131-ФЗ «Об общих принципах организации местного самоуправления в Российской Федерации»;
- Федеральный закон от 22.07.2008 г. № 123-ФЗ «Технический регламент о требованиях пожарной безопасности»;
- Федеральный закон от 24.06.1998 г. №89-ФЗ «Об отходах производства и потребления»;
- Постановление Правительства РФ от 09.06.2006 г. № 363 «Об ин-

Согласовано			

Взам. Инв. №

Подпись и дата

Инв. № подл.

						011.00-01-ПЗ		
Изм.	Кол.	Лис	№до	Подп.	Да-			
ГИП		Шембаков			12.17			
Разраб.		Петруха			12.17			
Текстовая часть						Стадия	Лист	Листов
						ПТТ и	1	
						ООО "Рекон-Развитие"		

- формационном обеспечении градостроительной деятельности»;
- РДС 35-201-99 «Порядок реализации требований доступности для инвалидов к объектам социальной инфраструктуры»;
 - СанПиН 2.2.1/2.1.1.1200-03 «Санитарно-защитные зоны и санитарная классификация предприятий, сооружений и иных объектов», утвержден Постановлением Главного государственного санитарного врача РФ от 25.09.2007 г. № 74;
 - СНиП 11-04-2003 «Инструкция о порядке разработки, согласования, экспертизы и утверждения градостроительной документации»;
 - СП 42.13330.2011 «Градостроительство. Планировка и застройка городских и сельских поселений». Актуализированная редакция СНиП 2.07.01-89*.

Инв. № подл.	Подпись и дата	Взам. Инв. №					011.0.00-00-ПЗ	3
			Изм	Кол.уч	Лист	№док		

4 ПОЛОЖЕНИЯ О МЕЖЕВАНИИ ТЕРРИТОРИИ

4.1 ОСНОВНЫЕ ПОЛОЖЕНИЯ

Формирование земельных участков на территории проектирования проводится с учетом:

- видов разрешенного использования земельных участков (основные, вспомогательные и условно разрешенные);
- предельных (минимальных и (или) максимальных) размеров земельных участков и предельных параметров разрешенного строительства, реконструкции объектов капитального строительства;
- ограничений использования земельных участков и объектов капитального строительства.

Земельные участки формируются в соответствии с требованиями эколого-ландшафтной организации территории.

В общую площадь земельных участков под объектами недвижимости включается площадь, непосредственно занятая этими объектами, и площадь прилегающей территории, необходимая для обеспечения функционирования (обслуживания, эксплуатации) конкретного объекта недвижимости в соответствии с установленными нормами.

Земельные участки, предназначенные для размещения линейных объектов капитального строительства (газовых сетей и линий электропередач), формируются в границах охранных зон этих объектов. Аналогичным образом выделяются земельные участки под существующими линейными объектами.

Изм. № подл.	Подпись и дата	Взам. Имя №							011.0.00-00-ПЗ	4
			Изм	Кол.уч	Лист	№док	Подп.	Дата		

4.2 УСТАНОВЛЕНИЕ ГРАНИЦ ЗЕМЕЛЬНЫХ УЧАСТКОВ НА МЕСТНОСТИ

Установление границ земельных участков на местности следует выполнять в соответствии с Методическими рекомендациями по проведению межевания объектов землеустройства (утв. Росземкадастром 17.02.2003, ред. от 18.04.2003), а также в соответствии с требованиями нормативно-правовых актов по землеустройству, действующих на территории Российской Федерации.

Порядок установления границ на местности предполагает выполнение следующих видов работ:

- полевое обследование и оценка состояния пунктов опорной межевой сети – опорных межевых знаков;
- составление технического проекта (задания) межевания земель;
- уведомление собственников, владельцев и пользователей смежных земельных участков о производстве работ;
- согласование и закрепление на местности межевыми знаками границ земельного участка с собственниками, владельцами и пользователями смежных земельных участков;
- сдача пунктов ОМС на наблюдение за сохранностью;
- определение координат пунктов ОМС и межевых знаков;
- определение площади земельных участков;
- составление чертежа границ земельных участков;
- контроль и приемка результатов межевания производителем работ;
- государственный контроль над установлением и сохранностью межевых знаков, формирование межевых дел;
- утверждение межевых дел в установленном порядке;
- осуществление постановки границ земельного участка на государственный кадастровый учет.

Име. № подл.	Подпись и дата	Взам. Име. №							011.0.00-00-ПЗ	5
			Изм	Кол.уч	Лист	№док	Подп.	Дата		

- Вынос межевых знаков на местность необходимо выполнять в комплексе землеустроительных работ с обеспечением мер по уведомлению заинтересованных лиц и согласованию с ними границ. Границы земельных участков устанавливаются одновременно с выносом красных линий.

Показатели по плану межевания территории. Общая площадь участка межевания - 9,8 га.

4.3 ВЕДОМОСТЬ КООРДИНАТ ПОВОРОТНЫХ ТОЧЕК КРАСНЫХ ЛИНИЙ

Номер точки	Наименование	
	X	Y
1	457295.86	1224587.16
2	457339.55	1224563.72
3	457303.39	1224395.23
4	457306.84	1224394.23
5	457367.29	1224362.90
6	457337.10	1224304.21
7	457360.31	1224293.58
8	457402.48	1224375.56
9	457527.20	1224310.82
10	457548.61	1224345.20
11	457585.27	1224434.99
12	457366.26	1224549.89
13	457341.79	1224502.64
14	457320.87	1224405.19
15	457321.63	1224403.38
16	457365.88	1224380.52
17	457378.46	1224384.62
18	457441.30	1224506.77
26	457439.62	1224511.91
19	457465.49	1224498.05
20	457427.97	1224425.10
21	457453.71	1224411.85
22	457447.09	1224398.98
23	457452.03	1224383.52
24	457448.47	1224376.60
25	457525.69	1224336.25
27	457578.57	1224438.08

Изм	Кол.уч	Лист	№док	Подп.	Дата	Изм. № подл.	Подпись и дата	Взам. Инв. №

011.0.00-00-ПЗ

4.4 ПЕРЕЧЕНЬ И СВЕДЕНИЯ О ПЛОЩАДИ ОБРАЗУЕМЫХ ЗЕМЕЛЬНЫХ УЧАСТКОВ С КАТАЛОГОМ ПОВОРОТНЫХ ТОЧЕК

Номер участка	Вид разрешенного использования	Площадь ЗУ
67:27:0000000:ЗУ 1	Многоэтажная жилая застройка	4 159,61
67:27:0000000:ЗУ 2	Многоэтажная жилая застройка	2 044,31
67:27:0000000:ЗУ 3	Многоэтажная жилая застройка	5 240,38
67:27:0000000:ЗУ 4	Многоэтажная жилая застройка (высотная застройка)	3808
67:27:0000000:ЗУ5	Многоэтажная жилая застройка (высотная застройка)	9129
67:27:0000000:ЗУ6	Многоэтажная жилая застройка (высотная застройка)	6472
67:27:0000000:ЗУ7	Многоэтажная жилая застройка	6 062
67:27:0000000:ЗУ8	Многоэтажная жилая застройка	6 597,00
67:27:0000000:ЗУ9	Многоэтажная жилая застройка	5 919,63
67:27:0000000:ЗУ10	Многоэтажная жилая застройка	13 430
67:27:0000000:ЗУ11	Дошкольное учебное учреждение	7 264
67:27:0000000:ЗУ12	Обслуживание автотранспорта	2 243,66
67:27:0000000:ЗУ13	Коммунальное обслуживание	124
67:27:0000000:ЗУ14	Коммунальное обслуживание	14,60
67:27:0000000:ЗУ15	Предоставление коммунальных услуг	44
67:27:0000000:ЗУ16	Коммунальное обслуживание	39,5
67:27:0000000:ЗУ17	Коммунальное обслуживание	112,60
67:27:0000000:ЗУ18	Коммунальное обслуживание	12,00
67:27:0000000:ЗУ19	Коммунальное обслуживание	111
67:27:0000000:ЗУ20	Коммунальное обслуживание	12
67:27:0000000:ЗУ21	Территории общего пользования	15090
67:27:0000000:ЗУ22	Территории общего пользования	81
67:27:0000000:ЗУ23	Аннулирован	
67:27:0000000:ЗУ24	Аннулирован	
67:27:0000000:ЗУ25	Аннулирован	
67:27:0000000:ЗУ26	Благоустройство территории	430
67:27:0000000:ЗУ27	Земельные участки (территории) общего пользования	704
67:27:0000000:ЗУ28	Территории общего пользования	129
67:27:0000000:ЗУ29	Территории общего пользования	1136
67:27:0000000:ЗУ30	Территории общего пользования	6884
67:27:0000000:ЗУ31	Территории общего пользования	1243
67:27:0000000:ЗУ32	Предоставление коммунальных услуг	66
ИТОГО		98602,29

Инв. № подл. Подпись и дата Взам. Инв. №

Изм	Кол.уч	Лист	№док	Подп.	Дата
-----	--------	------	------	-------	------

011.0.00-00-ПЗ

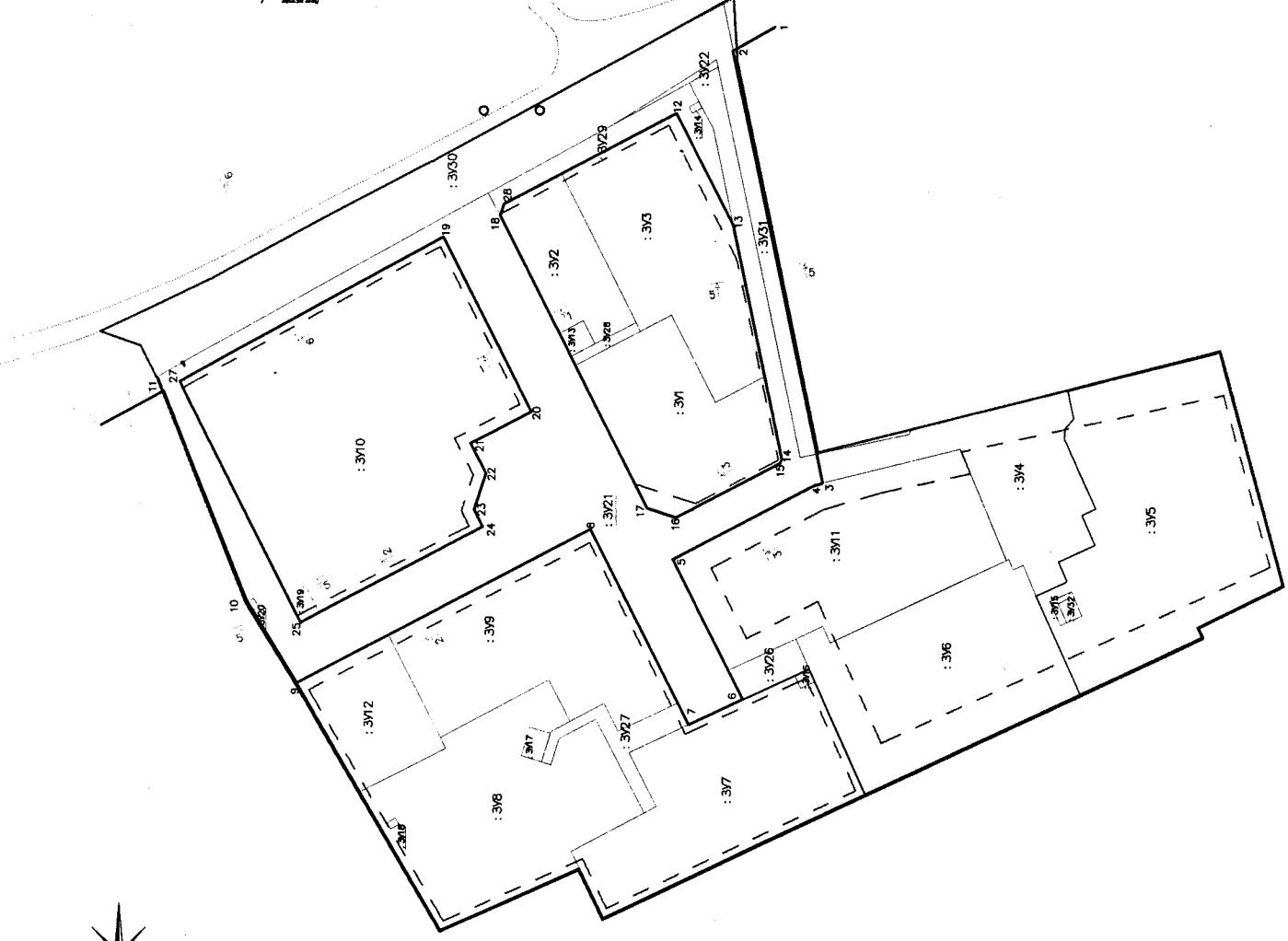
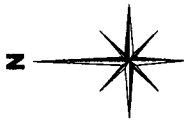
4.6 СВЕДЕНИЯ О СЕРВИТУТАХ

№п/п	Наименование	Площадь, м ²
1	Сервитут для прохода и проезда через земельный участок :ЗУ4	1059
2	Сервитут для прохода и проезда через земельный участок :ЗУ5	65

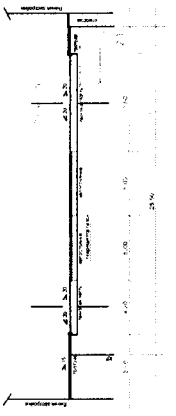
Инв. № подл.	Подпись и дата	Взам. Инв. №					011.0.00-00-ПЗ	8
			Изм	Кол.уч	Лист	№док		

Приложение № 2
к постановлению Администрации
города Смоленска
от 21.09.2022 № 2421-адм

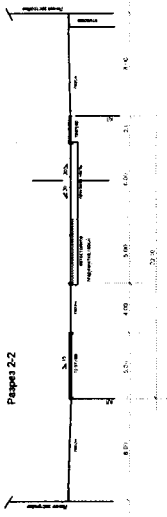
Чертежи межевания в границах земельного участка с кадастровым номером
67:27:0000000:3212 в городе Смоленске в районе проспекта Строителей –
улицы Генерала Трошева



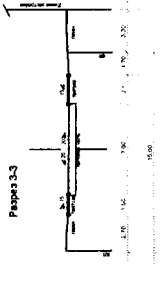
Лист 1-1



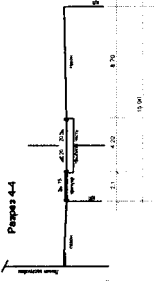
Лист 2-2



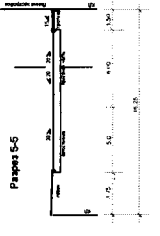
Лист 3-3



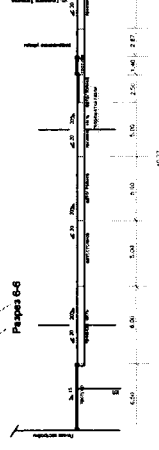
Лист 4-4



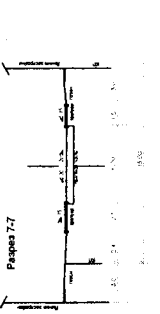
Лист 5-5



Лист 6-6



Лист 7-7



УСЛОВНЫЕ ОБОЗНАЧЕНИЯ

ОБОЗНАЧЕНИЕ	НАИМЕНОВАНИЕ
ГРИЗЫ	ГРИЗЫ
Корсетовые вращающиеся участки	Корсетовые вращающиеся участки
Рядовые проектирования	Рядовые проектирования
ТЕРРИТОРИИ ЛИНЕЙНЫХ ОБЪЕКТОВ	ТЕРРИТОРИИ ЛИНЕЙНЫХ ОБЪЕКТОВ
Фигурные транспортные связи	Фигурные транспортные связи
ЛИНИИ ГРАДОСТРОИТЕЛЬНОГО РЕГУЛИРОВАНИЯ	ЛИНИИ ГРАДОСТРОИТЕЛЬНОГО РЕГУЛИРОВАНИЯ
Кружковые красные линии	Кружковые красные линии
Прямые красные линии	Прямые красные линии
Линии рекультивации застройки	Линии рекультивации застройки
3	Рабочая точка красной линии

Ведомость координат поворотных точек красных линий

Номер точки	X	Y	Наименование
1	457295.86	1224877.16	
2	457339.55	1224863.72	
3	457403.39	1224895.21	
4	457306.84	1224934.23	
5	457367.29	1224822.90	
6	457317.10	1224904.21	
7	457366.31	1224893.58	
8	457402.48	1224875.56	
9	457527.20	1224810.82	
10	457548.61	1224845.20	
11	457585.27	1224834.99	
12	457566.26	1224895.89	
13	457341.79	1224802.64	
14	457320.87	1224805.19	
15	457521.63	1224803.38	
16	457365.88	1224830.52	
17	457378.46	1224834.62	
18	457441.30	1224866.77	
19	457339.62	1224811.91	
20	457465.49	1224808.05	
21	457427.97	1224825.10	
22	457453.71	1224811.85	
23	457471.09	1224898.98	
24	457452.03	1224833.52	
25	457448.47	1224876.60	
26	457523.69	1224836.25	
27	457578.57	1224838.08	

Примечание:
1. В данной чертеж внесены изменения на основании постановления Администрации города Смоленска от 20.03.2021 №141-г/см (ООО «БС-Пространство»).

Имя: N ПОИЛ; Фамилия: N АРТ; Взам. №(№):		011.0.00.00-ПТТ и ПМ	
Изм.	Конт.	Лист	Листов
1		1	1

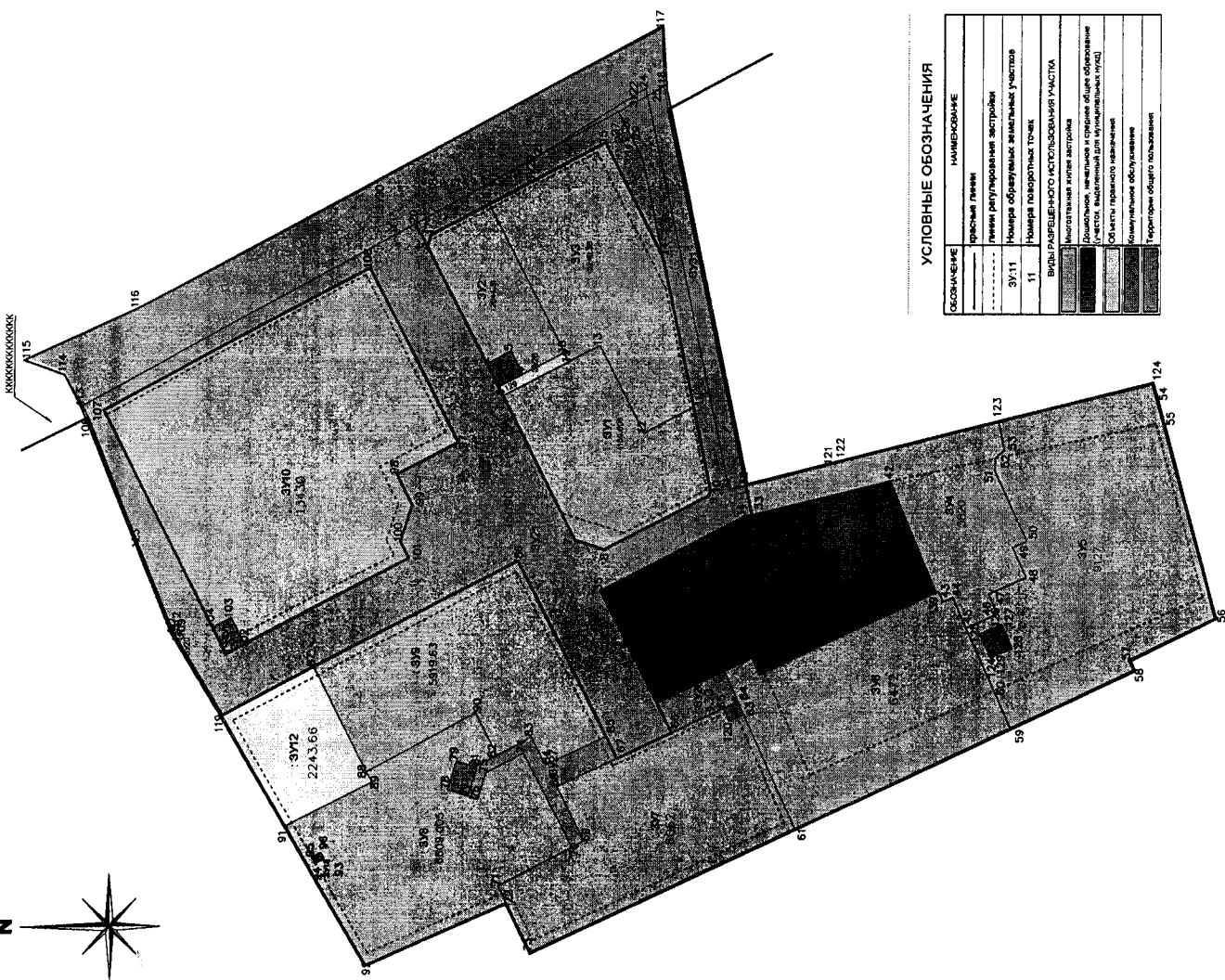
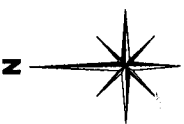
Утвержденная часть

Чертеж выполнен в соответствии с проектом № 011.0.00.00-ПТТ и ПМ

Инструментальный масштаб 1:500

Масштаб: 1:500

Инструментальный масштаб 1:500



УСЛОВНЫЕ ОБОЗНАЧЕНИЯ

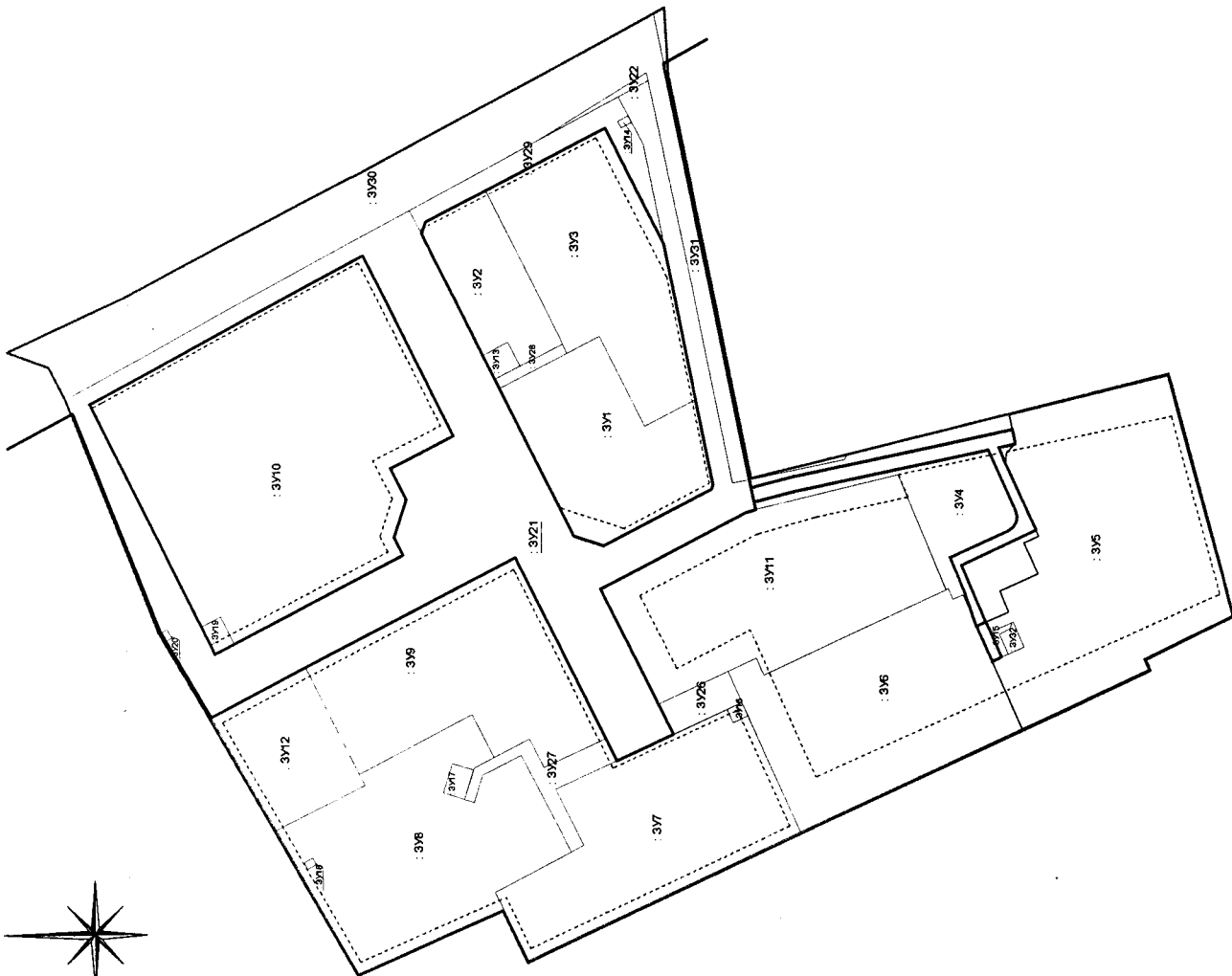
ОБОЗНАЧЕНИЕ	НАИМЕНОВАНИЕ
-----	границы территории
-----	линии регулирования застройки
-----	Номера обремененных земельных участков
-----	Номера координатных точек
Виды разрешенного использования участка	
[Pattern]	Индустриальная жилая застройка
[Pattern]	Дачное, садовое и огородное строительство (участки, выделенные для муниципальных нужд)
[Pattern]	Объекты паркового назначения
[Pattern]	Компьютерное обслуживание
[Pattern]	Территории общего пользования

ЭКСПЛИКАЦИЯ ЗЕМЕЛЬНЫХ УЧАСТКОВ

Номер участка	Вид разрешенного использования	Площадь кв. м
67-27-000000-01-1	Индустриальная жилая застройка	4129,61
67-27-000000-01-2	Индустриальная жилая застройка	2,844,31
67-27-000000-01-3	Индустриальная жилая застройка	2,246,08
67-27-000000-01-4	Индустриальная жилая застройка (назначение застройщика)	5629
67-27-000000-01-5	Индустриальная жилая застройка (назначение застройщика)	9127
67-27-000000-01-6	Индустриальная жилая застройка (назначение застройщика)	4,6562
67-27-000000-01-7	Индустриальная жилая застройка	4,927,66
67-27-000000-01-8	Индустриальная жилая застройка	5,918,63
67-27-000000-01-9	Индустриальная жилая застройка	13,129
67-27-000000-02-1	Дачное, садовое и огородное строительство	7,284
67-27-000000-02-2	Обслуживание автомобильного транспорта	2,242,66
67-27-000000-02-3	Обслуживание автомобильного транспорта	1,28
67-27-000000-02-4	Обслуживание автомобильного транспорта	1,28
67-27-000000-02-5	Обслуживание автомобильного транспорта	1,28
67-27-000000-02-6	Обслуживание автомобильного транспорта	1,28
67-27-000000-02-7	Обслуживание автомобильного транспорта	1,28
67-27-000000-02-8	Обслуживание автомобильного транспорта	1,28
67-27-000000-02-9	Обслуживание автомобильного транспорта	1,28
67-27-000000-03-1	Промышленное использование территории	130
67-27-000000-03-2	Промышленное использование территории	99,5
67-27-000000-03-3	Промышленное использование территории	112,68
67-27-000000-03-4	Промышленное использование территории	11,40
67-27-000000-03-5	Промышленное использование территории	111
67-27-000000-03-6	Промышленное использование территории	12
67-27-000000-03-7	Промышленное использование территории	12
67-27-000000-03-8	Промышленное использование территории	12
67-27-000000-03-9	Промышленное использование территории	12
67-27-000000-04-1	Агроупотребление	81
67-27-000000-04-2	Агроупотребление	12
67-27-000000-04-3	Агроупотребление	12
67-27-000000-04-4	Агроупотребление	12
67-27-000000-04-5	Агроупотребление	12
67-27-000000-04-6	Агроупотребление	12
67-27-000000-04-7	Агроупотребление	12
67-27-000000-04-8	Агроупотребление	12
67-27-000000-04-9	Агроупотребление	12
67-27-000000-05-1	Территории общего пользования	11,94
67-27-000000-05-2	Территории общего пользования	6884
67-27-000000-05-3	Территории общего пользования	1243
Итого		98122,9

011.00.00-00-ППТ и ПМ	
Лист	2
Листов	2
Чертеж межевания территории	
Титул	12.1
Лист	12.1
Границы обремененных земельных участков № 11-1000	12.1
Разработчик	ООО "Риэлтор Групп"

Примечание:
1. В данном чертеже внесены изменения на основании постановления Администрации города Смоленска от 28.03.2021 № 41-п/л (ООО АБ "Пространство").

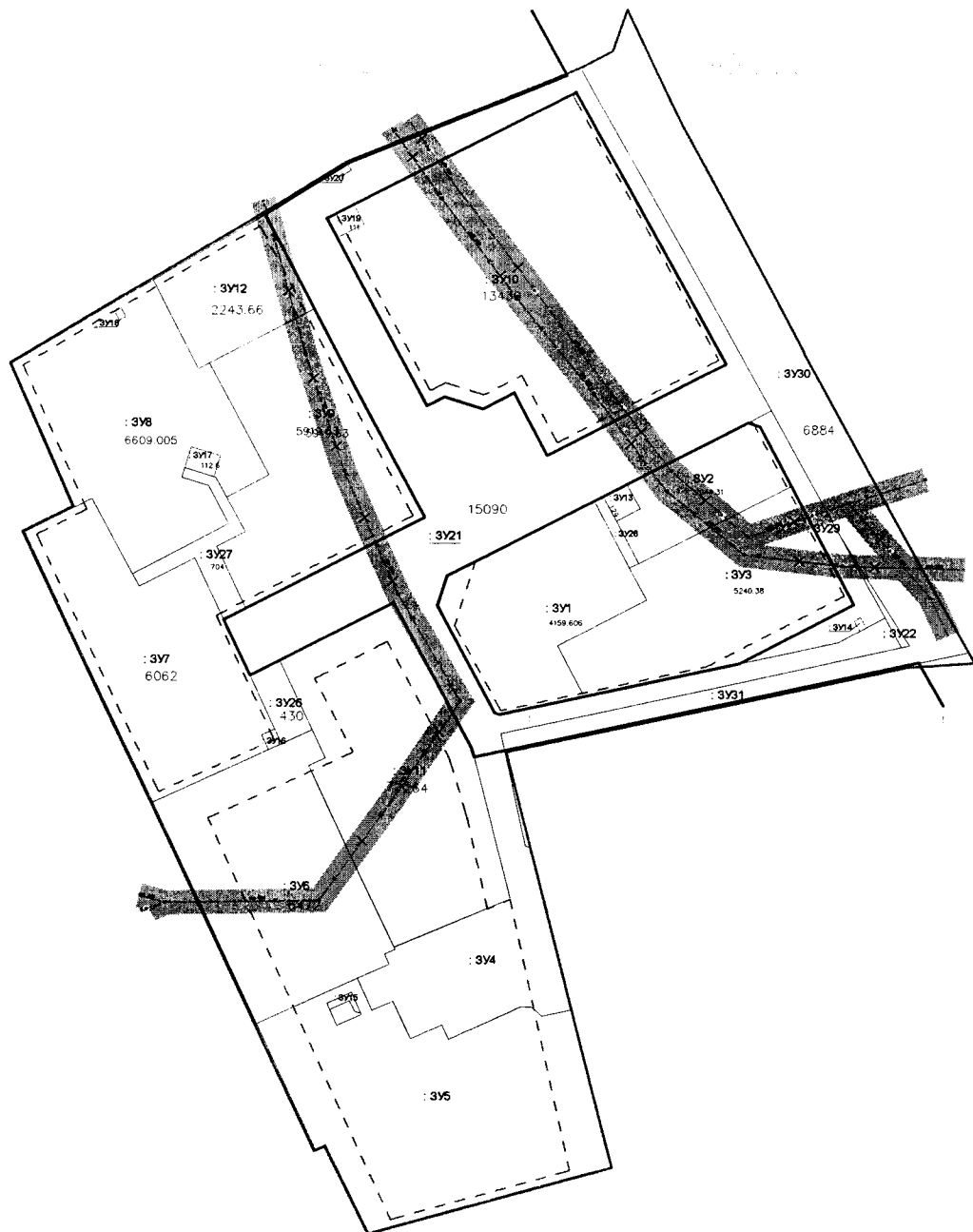


УСЛОВНЫЕ ОБОЗНАЧЕНИЯ

ОБОЗНАЧЕНИЕ	НАИМЕНОВАНИЕ
_____	красная линия
_____	линия рекультивации застройки
-----	границы земельных участков
3У11	Номера образующих земельных участков
_____	СЕРВИТУТЫ
_____	на участках, негодной для застройки

Примечание:
 1. Чертеж выдан в соответствии с постановлением Администрации города Сыктывкара от 28.03.2011 № 14-АДМ (ООО «АБ «Траст»»);
 2. Верность копированного текста (когда) не гарантируется;
 3. Верность копированного текста (когда) не гарантируется;
 4. Условные обозначения территории см. по 2-й, 3-й, 4-й, 5-й, 6-й, 7-й, 8-й, 9-й, 10-й, 11-й, 12-й, 13-й, 14-й, 15-й, 16-й, 17-й, 18-й, 19-й, 20-й, 21-й, 22-й, 23-й, 24-й, 25-й, 26-й, 27-й, 28-й, 29-й, 30-й, 31-й, 32-й, 33-й, 34-й, 35-й, 36-й, 37-й, 38-й, 39-й, 40-й, 41-й, 42-й, 43-й, 44-й, 45-й, 46-й, 47-й, 48-й, 49-й, 50-й, 51-й, 52-й, 53-й, 54-й, 55-й, 56-й, 57-й, 58-й, 59-й, 60-й, 61-й, 62-й, 63-й, 64-й, 65-й, 66-й, 67-й, 68-й, 69-й, 70-й, 71-й, 72-й, 73-й, 74-й, 75-й, 76-й, 77-й, 78-й, 79-й, 80-й, 81-й, 82-й, 83-й, 84-й, 85-й, 86-й, 87-й, 88-й, 89-й, 90-й, 91-й, 92-й, 93-й, 94-й, 95-й, 96-й, 97-й, 98-й, 99-й, 100-й.

011.01.01-04-ПТТ и ПМ		
Код	Итого	Контрагент
011	1	ООО «АБ «Траст»»
011.01.01	1	ООО «АБ «Траст»»
011.01.01.04	1	ООО «АБ «Траст»»
011.01.01.04.01	1	ООО «АБ «Траст»»
011.01.01.04.01.01	1	ООО «АБ «Траст»»
011.01.01.04.01.01.01	1	ООО «АБ «Траст»»
011.01.01.04.01.01.01.01	1	ООО «АБ «Траст»»
011.01.01.04.01.01.01.01.01	1	ООО «АБ «Траст»»
011.01.01.04.01.01.01.01.01.01	1	ООО «АБ «Траст»»
011.01.01.04.01.01.01.01.01.01.01	1	ООО «АБ «Траст»»
011.01.01.04.01.01.01.01.01.01.01.01	1	ООО «АБ «Траст»»
011.01.01.04.01.01.01.01.01.01.01.01.01	1	ООО «АБ «Траст»»
011.01.01.04.01.01.01.01.01.01.01.01.01.01	1	ООО «АБ «Траст»»
011.01.01.04.01.01.01.01.01.01.01.01.01.01.01	1	ООО «АБ «Траст»»
011.01.01.04.01.01.01.01.01.01.01.01.01.01.01.01	1	ООО «АБ «Траст»»
011.01.01.04.01.01.01.01.01.01.01.01.01.01.01.01.01	1	ООО «АБ «Траст»»
011.01.01.04.01.01.01.01.01.01.01.01.01.01.01.01.01.01	1	ООО «АБ «Траст»»
011.01.01.04.01.01.01.01.01.01.01.01.01.01.01.01.01.01.01	1	ООО «АБ «Траст»»
011.01.01.04.01.01.01.01.01.01.01.01.01.01.01.01.01.01.01.01	1	ООО «АБ «Траст»»



УСЛОВНЫЕ ОБОЗНАЧЕНИЯ

ОБОЗНАЧЕНИЕ	НАИМЕНОВАНИЕ
ГРАНИЦЫ	
	Кадастровая граница участка
	Граница проектирования
	Границы участков
	Номера образцовых земельных участков
	11 Номера поворотных точек
ЛИНИИ ГРАДОСТРОИТЕЛЬНОГО РЕГУЛИРОВАНИЯ	
	проектируемые красные линии
	линии регулирования застройки
СУЩЕСТВУЮЩИЕ СЕТИ, СЕТИ, ПОДЛЕЖАЩИЕ РЕКОНСТРУКЦИИ	
	канализация
	ливневая канализация
ОХРАННЫЕ ЗОНЫ СУЩЕСТВУЮЩИХ СЕТЕЙ	
	охранная зона водопровода – 5 м
	охранная зона канализации – 5 м
	охранная зона ливневой канализации – 5 м

Таблица поворотных точек

№п/п	X	Y	H
1	457243.779	1224269.692	
2	457244.633	1224332.34	
3	457285.125	1224361.819	
4	457326.424	1224389.632	
5	457370.614	1224364.884	
6	457421.7	1224343.18	
7	457469.824	1224327.274	
8	457518.58	1224314.235	
9	457417.855	1224579.481	
10	457408.178	1224548.14	
11	457394.222	1224506.616	
12	457481.115	1224431.217	
13	457541.838	1224386.36	
14	457368.818	1224581.323	
15	457382.184	1224545.01	
16	457386.932	1224504.926	
17	457413.028	1224473.996	
18	457453.348	1224444.509	
19	457493.049	1224413.275	
20	457533.752	1224382.913	

Примечание:
1. В данном чертеже внесены изменения на основании постановления Администрации города Смоленска от 28.03.2021 №841-нм (ООО "АБ "Пространство").

011.0.00-00-ППТ и ПМ								
№п/п	Имя	Кол-во	Лист	И.Док	Подпись	Дата		
Проект подготовлен и выполнен в границах земельного участка с кадастровым номером 50:01:0000000:0212 в городе Смоленске в районе проектирования Стратегий - улицы Генерала Тарасова								
Существующие сети						Статус	Лист	Листов
ГИП	Шембаров В.А.	12.17				ПМ	3а	
Проектировщик	Иконникова О.Г.	12.17						
Разработчик	Петруха И.П.	12.17						
Схема границ зон с особыми условиями использования территории М 1:1000						ООО "Рем-Развитие"		

Лист № 001 из 001. Подписано в листе. Выход: 2021.03.28