



АДМИНИСТРАЦИЯ ГОРОДА СМОЛЕНСКА

ПОСТАНОВЛЕНИЕ

от 21.09.2022 № 2727-адм

О внесении изменений в проект планировки и проект межевания территории в границах 1-го Краснофлотского переулка – улицы Больничной – улицы Большая Краснофлотская – улицы Пионерской – по границе территориальной зоны Р1 – улицы Нахимова в городе Смоленске площадью 45 га

В соответствии с Градостроительным кодексом Российской Федерации, Положением о подготовке и утверждении документации по планировке территории города Смоленска, утвержденным постановлением Администрации города Смоленска от 05.07.2007 № 1927-адм, постановлением Администрации города Смоленска от 25.01.2022 № 88-адм «О принятии решения о подготовке проекта внесения изменений в проект планировки и проект межевания территории в границах 1-го Краснофлотского переулка – улицы Больничной – улицы Большая Краснофлотская – улицы Пионерской – по границе территориальной зоны Р1 – улицы Нахимова в городе Смоленске площадью 45 га», принимая во внимание протокол публичных слушаний от 31.08.2022 № 378, заключение о результатах публичных слушаний от 02.09.2022, руководствуясь Уставом города Смоленска,

Администрация города Смоленска **п о с т а н о в л я е т**:

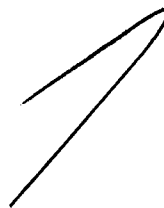
1. Внести в проект планировки и проект межевания территории в границах 1-го Краснофлотского переулка – улицы Больничной – улицы Большая Краснофлотская – улицы Пионерской – по границе территориальной зоны Р1 – улицы Нахимова в городе Смоленске площадью 45 га, утвержденные постановлением Администрации города Смоленска от 25.08.2021 № 2181-адм «Об утверждении проекта планировки и проекта межевания территории в

границах 1-го Краснофлотского переуллка – улицы Больничной – улицы Большая Краснофлотская – улицы Пионерской – по границе территориальной зоны Р1 – улицы Нахимова в городе Смоленске площадью 45 га» (в редакции постановления Администрации города Смоленска от 09.06.2022 № 1637-адм), изменения, изложив их в новой редакции (приложения № 1 - 4).

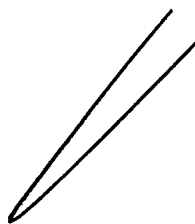
2. Управлению информационных технологий Администрации города Смоленска разместить настоящее постановление на официальном сайте Администрации города Смоленска.

3. Муниципальному казенному учреждению «Городское информационное агентство» опубликовать настоящее постановление в средствах массовой информации в течение семи дней со дня его принятия.

Глава города Смоленска

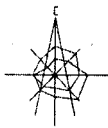


А.А. Борисов

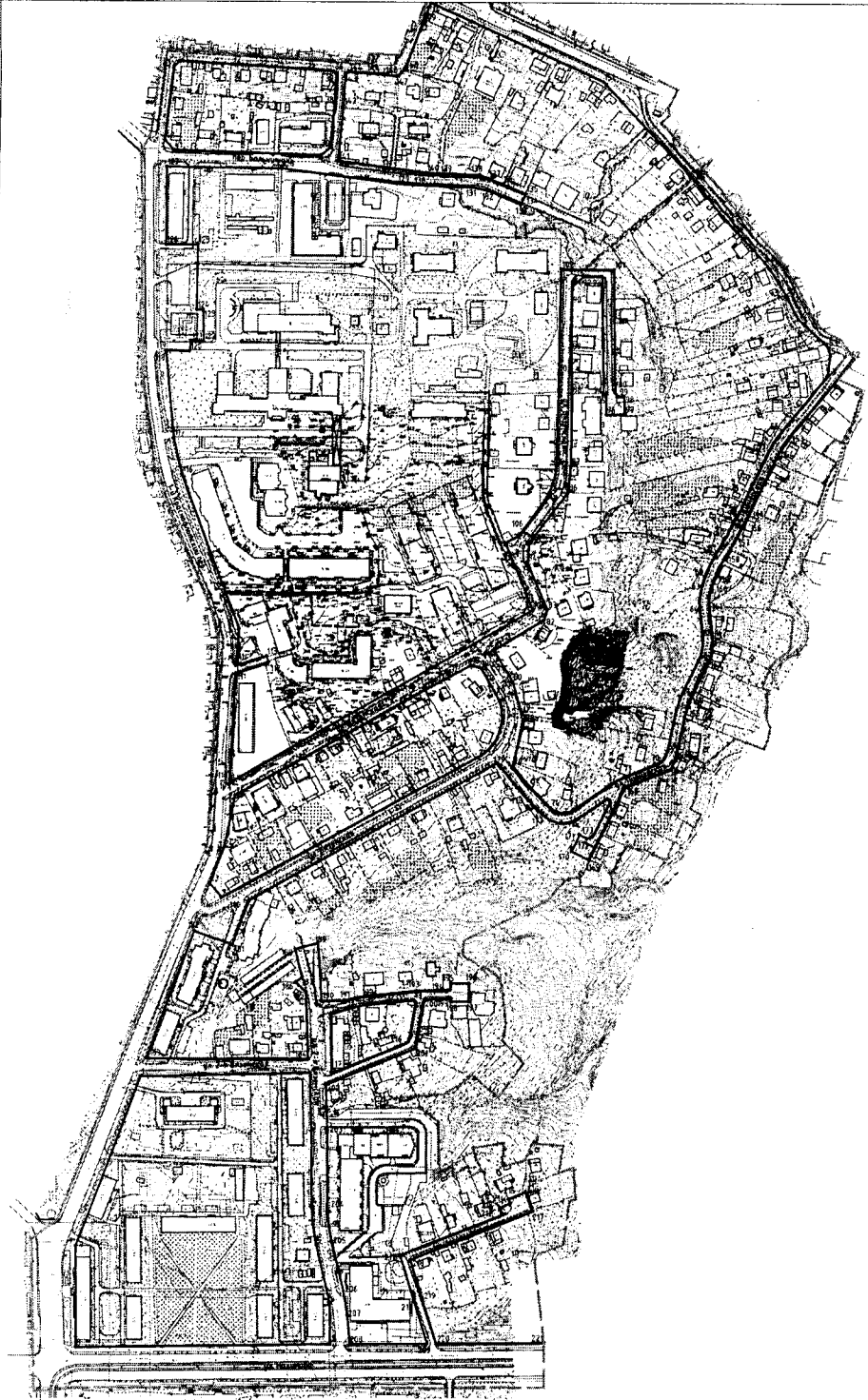


Приложение № 1
к постановлению Администрации
города Смоленска
от 21.09.2022 № 2727-адм

Чертежи планировки территории



КООРДИНАТЫ ПОЛИГОНОВ ЛИНЕЙНЫХ КРАСНЫХ ЛИШЬ			№	№	№	№
X	Y	Длина, м	№	X	Y	Длина, м
44771.87	127094.47	4.80	93	28.84	127094.47	4.80
44771.87	127094.47	4.80	94	43.31	127094.47	4.80
44771.87	127094.47	4.80	95	93.12	127094.47	4.80
44771.87	127094.47	4.80	96	137.93	127094.47	4.80
44771.87	127094.47	4.80	97	187.74	127094.47	4.80
44771.87	127094.47	4.80	98	237.55	127094.47	4.80
44771.87	127094.47	4.80	99	287.36	127094.47	4.80
44771.87	127094.47	4.80	100	337.17	127094.47	4.80
44771.87	127094.47	4.80	101	386.98	127094.47	4.80
44771.87	127094.47	4.80	102	436.79	127094.47	4.80
44771.87	127094.47	4.80	103	486.60	127094.47	4.80
44771.87	127094.47	4.80	104	536.41	127094.47	4.80
44771.87	127094.47	4.80	105	586.22	127094.47	4.80
44771.87	127094.47	4.80	106	636.03	127094.47	4.80
44771.87	127094.47	4.80	107	685.84	127094.47	4.80
44771.87	127094.47	4.80	108	735.65	127094.47	4.80
44771.87	127094.47	4.80	109	785.46	127094.47	4.80
44771.87	127094.47	4.80	110	835.27	127094.47	4.80
44771.87	127094.47	4.80	111	885.08	127094.47	4.80
44771.87	127094.47	4.80	112	934.89	127094.47	4.80
44771.87	127094.47	4.80	113	984.70	127094.47	4.80
44771.87	127094.47	4.80	114	1034.51	127094.47	4.80
44771.87	127094.47	4.80	115	1084.32	127094.47	4.80
44771.87	127094.47	4.80	116	1134.13	127094.47	4.80
44771.87	127094.47	4.80	117	1183.94	127094.47	4.80
44771.87	127094.47	4.80	118	1233.75	127094.47	4.80
44771.87	127094.47	4.80	119	1283.56	127094.47	4.80
44771.87	127094.47	4.80	120	1333.37	127094.47	4.80
44771.87	127094.47	4.80	121	1383.18	127094.47	4.80
44771.87	127094.47	4.80	122	1432.99	127094.47	4.80
44771.87	127094.47	4.80	123	1482.80	127094.47	4.80
44771.87	127094.47	4.80	124	1532.61	127094.47	4.80
44771.87	127094.47	4.80	125	1582.42	127094.47	4.80
44771.87	127094.47	4.80	126	1632.23	127094.47	4.80
44771.87	127094.47	4.80	127	1682.04	127094.47	4.80
44771.87	127094.47	4.80	128	1731.85	127094.47	4.80
44771.87	127094.47	4.80	129	1781.66	127094.47	4.80
44771.87	127094.47	4.80	130	1831.47	127094.47	4.80
44771.87	127094.47	4.80	131	1881.28	127094.47	4.80
44771.87	127094.47	4.80	132	1931.09	127094.47	4.80
44771.87	127094.47	4.80	133	1980.90	127094.47	4.80
44771.87	127094.47	4.80	134	2030.71	127094.47	4.80
44771.87	127094.47	4.80	135	2080.52	127094.47	4.80
44771.87	127094.47	4.80	136	2130.33	127094.47	4.80
44771.87	127094.47	4.80	137	2180.14	127094.47	4.80
44771.87	127094.47	4.80	138	2229.95	127094.47	4.80
44771.87	127094.47	4.80	139	2279.76	127094.47	4.80
44771.87	127094.47	4.80	140	2329.57	127094.47	4.80
44771.87	127094.47	4.80	141	2379.38	127094.47	4.80
44771.87	127094.47	4.80	142	2429.19	127094.47	4.80
44771.87	127094.47	4.80	143	2479.00	127094.47	4.80
44771.87	127094.47	4.80	144	2528.81	127094.47	4.80
44771.87	127094.47	4.80	145	2578.62	127094.47	4.80
44771.87	127094.47	4.80	146	2628.43	127094.47	4.80
44771.87	127094.47	4.80	147	2678.24	127094.47	4.80
44771.87	127094.47	4.80	148	2728.05	127094.47	4.80
44771.87	127094.47	4.80	149	2777.86	127094.47	4.80
44771.87	127094.47	4.80	150	2827.67	127094.47	4.80



Условные обозначения:

- граница территории, в отношении которой разрабатывается проект планировки
- — существующие объекты капитального строительства
- — объекты капитального строительства, подлежащие сносу
- планировки, строящиеся здания
- красные линии
- № — номер парковки по плану

Примечания:

- Черная разработка на полиграфической схеме М 1:2000, выполненная автором геодезическими измерениями ООО "ИПАЦ "БИНОМ" в 2019 г.
- Данный черная разработка с чертежом "Схема организации улицы-форсажной съезда, схема разделения парковок (парковочных мест), схема движения транспорта на существующих территориях. Схема разделения проезжей улицы М 1:2000" (Лист А. 001-Л.02-3).
- Система координат МСК-87, система высот Балтийская.
- Изменения в настоящей черной разработке на основании постановления Администрации города Смоленска от 25.01.2022 № 04-01/2022.
- Планируемые здания показаны ориентировочно.
- Компьютерная печать - формат А4, ориентация - горизонтальная.

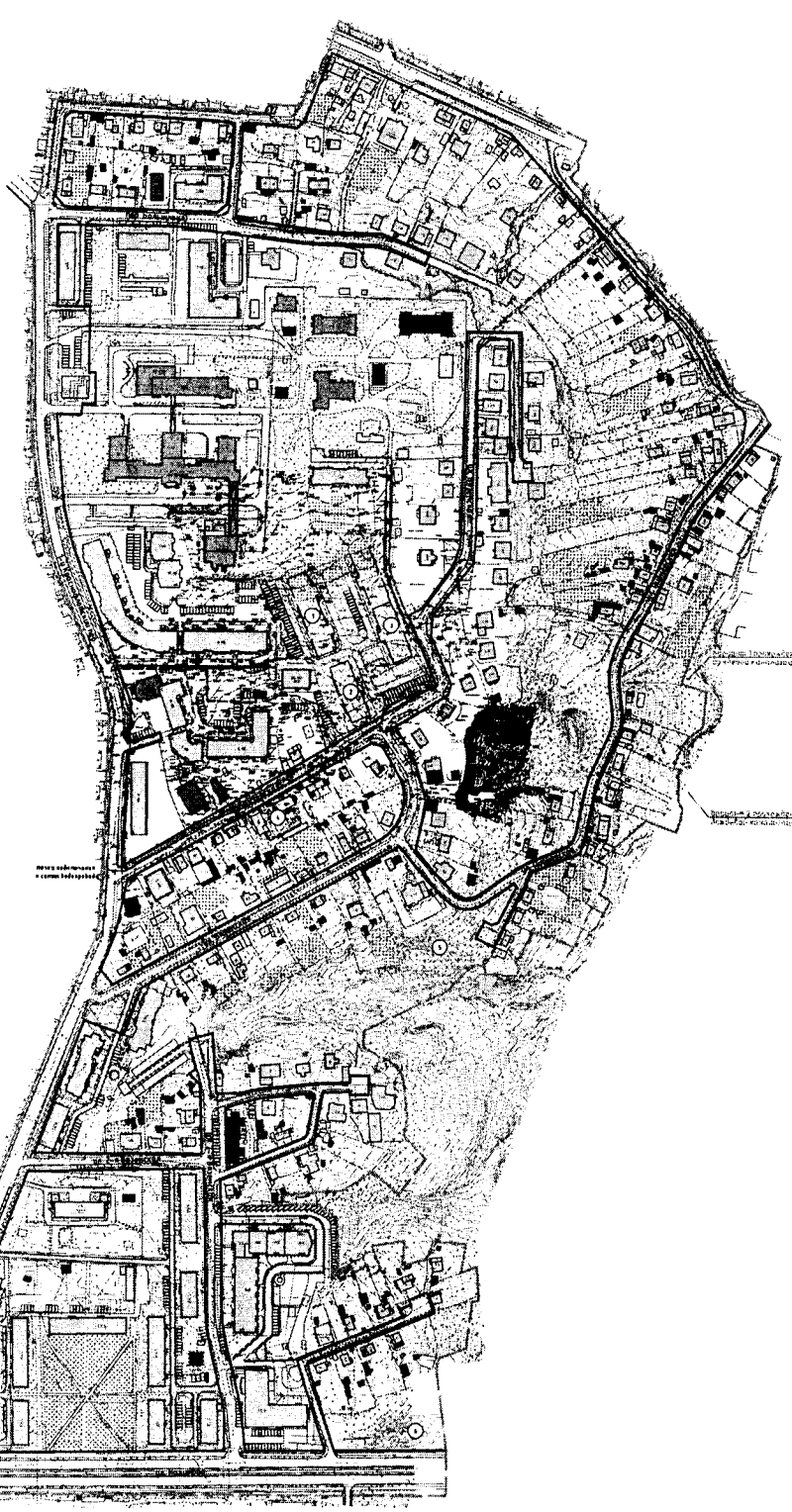
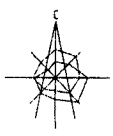
№ п/п	Имя	Фамилия	Подпись	Дата	Должность
1	Григорьев	Александр	<i>[Подпись]</i>	2022	Проектировщик
2	Иванов	Сергей	<i>[Подпись]</i>	2022	Инженер
3	Петров	Игорь	<i>[Подпись]</i>	2022	Инженер

Проект планировки территории, в отношении которой разрабатывается проект планировки территории - улицы Большой Красносельской - улицы Планерской - по проезжей территории (схема разделения проезжей улицы М 1:2000) (Лист А. 001-Л.02-3) в м.п. № 1/2022

Проект планировки территории, в отношении которой разрабатывается проект планировки территории - улицы Большой Красносельской - улицы Планерской - по проезжей территории (схема разделения проезжей улицы М 1:2000) (Лист А. 001-Л.02-3) в м.п. № 1/2022

Черная красная линия М 1:2000

ООО "ИПАЦ "БИНОМ"



Условные обозначения:

- границы территории, в отношении которой разрабатывается проект планировки
- улицы
- автомобильные улицы, учреждения по обслуживанию населения
- объекты инженерной инфраструктуры
- озеленение и скверы
- красные линии, фактически существующие, проектируемые
- объекты капитального строительства, подлежащие сносу
- планировки, строящиеся здания
- объекты капитального строительства
- зоны планировочного размещения объектов капитального строительства

Планировочные объекты критичного обслуживания:

- линии водоснабжения
- линии тепловой канализации
- линии электроснабжения
- линии газоснабжения

Экспликация зон планировочного размещения объектов

№ п/п	Назначение	Площадь, кв. м	Эксплуатация	Адрес
1	Размещение объектов территории общего назначения на базе Восточной жилой застройки, размещение объектов, объектов спортивной и легкой атлетики, скверов для отдыха	6553	7	пер. 1-й Красноармейский
2	Размещение объектов территории общего назначения на базе Восточной жилой застройки, размещение объектов, объектов спортивной и легкой атлетики, скверов для отдыха	3645	7	пер. 1-й Красноармейский
3	Размещение объектов территории общего назначения на базе Восточной жилой застройки, размещение объектов, объектов спортивной и легкой атлетики, скверов для отдыха	5455	5	пер. 1-й Красноармейский
4	Объекты капитального строительства, предельно значимого для функционирования объектов (объект)	1734	-	ул. Вязовская
5	Размещение сквера на месте существующей территории	2220	-	ул. Вязовская, ул. Пономарева
6	Размещение малоэтажной застройки	1532	5	ул. Надинова

Примечание:
 1. Частично разработано на топографической съемке № 13000. Выполнено с использованием данных из государственного кадастра недвижимости в 2019 г.
 2. Система координат МСК-47, система высот Балтийская.
 3. Уточнение в части планировки сквера Вязовский на основании данных Администрации города Смоленска № 10/1623-исх от 09.08.2022.



Документ № 03/2019-19 от 23 ноября 2019 года

Проект планировки территории «Исторический квартал» в границах 1-го Красноармейского маршрута - улицы Вязовская, улицы Восточной Красноармейской - улицы Пономарева, по границам территории (участки) зоны РТ - улицы Надинова в городе Смоленске площадью 43 га

Проект планировки территории
 Основная (управляющая) часть

Чертеж: 1:1000 (по планировке территории)
 Итого объектов капитального строительства: 1:1000

ООО "ИПЦ "БИНОМ"

Приложение № 2
к постановлению Администрации
города Смоленска
от 21.09.2022 № 2727-а/и

Положение о характеристиках планируемого развития территории.
Положения об очередности планируемого развития территории

Содержание

ВНЕСЕНИЕ ИЗМЕНЕНИЙ	2
1. ПОЛОЖЕНИЯ О ХАРАКТЕРИСТИКАХ ПЛАНИРУЕМОГО РАЗВИТИЯ ТЕРРИТОРИИ, В ТОМ ЧИСЛЕ О ПЛОТНОСТИ И ПАРАМЕТРАХ ЗАСТРОЙКИ ТЕРРИТОРИИ (В ПРЕДЕЛАХ, УСТАНОВЛЕННЫХ ГРАДОСТРОИТЕЛЬНЫМ РЕГЛАМЕНТОМ), О ХАРАКТЕРИСТИКАХ ОБЪЕКТОВ КАПИТАЛЬНОГО СТРОИТЕЛЬСТВА ЖИЛОГО, ПРОИЗВОДСТВЕННОГО, ОБЩЕСТВЕННО-ДЕЛОВОГО И ИНОГО НАЗНАЧЕНИЯ	4
1.1 Характеристика территории, в отношении которой разрабатывается проект планировки	4
1.2 Характеристика планируемого развития территории.....	5
1.3 Плотность и параметры застройки территории (в пределах, установленных градостроительным регламентом).....	6
1.4 Красные линии и линии регулирования застройки.....	12
1.5 Территории объектов культурного наследия.....	12
2. ПОЛОЖЕНИЕ О ХАРАКТЕРИСТИКАХ РАЗВИТИЯ СИСТЕМ СОЦИАЛЬНОГО, ТРАНСПОРТНОГО ОБСЛУЖИВАНИЯ И ИНЖЕНЕРНО-ТЕХНИЧЕСКОГО ОБЕСПЕЧЕНИЯ, НЕОБХОДИМЫХ ДЛЯ РАЗВИТИЯ ТЕРРИТОРИИ.....	14
2.1 Характеристика развития системы социального обслуживания	14
2.2 Характеристика развития системы транспортного обслуживания ..	16
2.2.1 Транспортное обслуживание.....	16
2.2.2 Протяженность улично-дорожной сети в границах проектирования.....	16
2.2.3 Обеспечение стоянками для хранения автомобилей	17
2.3 Характеристика развития систем инженерно-технического обеспечения.....	17
2.3.1 Водоснабжение	17
2.3.2 Водоотведение	18
2.3.3 Теплоснабжение	18
2.3.4 Газоснабжение	19
2.3.5 Электроснабжение.....	19
2.3.6 Связь и информатизация.....	19
3. ПОЛОЖЕНИЕ ОБ ОЧЕРЕДНОСТИ ПЛАНИРУЕМОГО РАЗВИТИЯ ТЕРРИТОРИИ.....	20

ВНЕСЕНИЕ ИЗМЕНЕНИЙ
В ПРОЕКТ ПЛАНИРОВКИ И ПРОЕКТ МЕЖЕВАНИЯ ТЕРРИТОРИИ В
ГРАНИЦАХ 1-ГО КРАСНОФЛОТСКОГО ПЕРЕУЛКА - УЛИЦЫ
БОЛЬНИЧНОЙ - УЛИЦЫ БОЛЬШАЯ КРАСНОФЛОТСКАЯ – УЛИЦЫ
ПИОНЕРСКОЙ – ПО ГРАНИЦЕ ТЕРРИТОРИАЛЬНОЙ ЗОНЫ Р1 –
УЛИЦЫ НАХИМОВА В ГОРОДЕ СМОЛЕНСКЕ ПЛОЩАДЬЮ 45 га

Изменения в проект планировки и проект межевания вносятся на основании постановления Администрации города Смоленска от 25.01.2022 № 88-адм на разработку проекта внесения изменений в проект планировки и проект межевания территории в границах 1-го Краснофлотского переуллка – улицы Больничной – улицы Большая Краснофлотская – улицы Пионерской – по границе территориальной зоны Р1 – улицы Нахимова в городе Смоленске площадью 45 га.

Цель внесения изменений:

1. *Перераспределить земельный участок № 37 (по экспликациям проекта межевания) за счет земельного участка № 39 (по экспликациям проекта межевания). Вид разрешенного использования земельного участка принять в соответствии с Правилами землепользования и застройки города Смоленска.*

2. *Отобразить площадь и конфигурацию земельного участка с кадастровым номером 67:27:0020207:68 в соответствии со сведениями Единого государственного реестра недвижимости.*

3. *Откорректировать красные линии и сформировать земельные участки под улично-дорожную сеть в соответствии с генеральным планом города Смоленска.*

4. *Устранить технические ошибки в случае их обнаружения в ходе разработки проекта внесения изменений.*

Права физических и юридических лиц, интересы которых затрагиваются в ходе данного внесения изменений, не должны быть нарушены.

В проект планировки внесены следующие изменения:

1. Откорректированы красные линии и линии регулирования застройки.

2. Откорректированы сведения о зонах планируемого размещения объектов капитального строительства № 1-6.

Вносятся изменения в проект планировки и проект межевания на основании письма Администрации города Смоленска № 23/0636-исх от 18.02.2022 в части корректировки границ земельного участка с кадастровым номером 67:27:0020226:4 (№ 222 по экспликации проекта межевания) в проекте межевания территории и увеличения границ проекта планировки территории.

В проект планировки внесены следующие изменения:

1. Откорректирована граница проекта планировки территории в районе земельного участка № 222.

Вносятся изменения в проект планировки на основании письма Администрации города Смоленска № 10/1623-исх от 09.08.2022.

В проект планировки внесены следующие изменения:

1. Откорректирована площадь и конфигурация зоны планируемого размещения № 5, площадь до изменений 2700 м², площадь по проекту 2220 м².

1. ПОЛОЖЕНИЯ О ХАРАКТЕРИСТИКАХ ПЛАНИРУЕМОГО РАЗВИТИЯ ТЕРРИТОРИИ, В ТОМ ЧИСЛЕ О ПЛОТНОСТИ И ПАРАМЕТРАХ ЗАСТРОЙКИ ТЕРРИТОРИИ (В ПРЕДЕЛАХ, УСТАНОВЛЕННЫХ ГРАДОСТРОИТЕЛЬНЫМ РЕГЛАМЕНТОМ), О ХАРАКТЕРИСТИКАХ ОБЪЕКТОВ КАПИТАЛЬНОГО СТРОИТЕЛЬСТВА ЖИЛОГО, ПРОИЗВОДСТВЕННОГО, ОБЩЕСТВЕННО-ДЕЛОВОГО И ИНОГО НАЗНАЧЕНИЯ

1.1 Характеристика территории, в отношении которой разрабатывается проект планировки

Площадь территории квартала:

- в границах территории, в отношении которой разрабатывается проект планировки – 48,2 га;
- в красных линиях – 39,6 га.

Численность населения – 3978 чел.

Согласно Карте функциональных зон генерального плана города Смоленска проектируемая территория квартала состоит из:

- жилой зоны
- общественно-деловой зоны
- зоны транспортной инфраструктуры
- планируемой зоны транспортной инфраструктуры
- зоны рекреационного назначения.

Согласно Карте градостроительного зонирования. Границы территориальных зон Правил землепользования и застройки города Смоленска проектируемая территория квартала состоит из:

Жилых зон:

Ж1 – зона застройки индивидуальными жилыми домами и жилыми домами блокированного типа

Ж3 - зона застройки среднеэтажными жилыми домами (от 5 до 8 этажей) и многоэтажными жилыми домами (от 9 этажей и выше);

Ж4 – зона застройки жилыми домами смешанной этажности

Общественно-деловой зоны:

ОД – зона размещения объектов общественно-делового назначения

Зон транспортной инфраструктуры:

Т1 – зона размещения гаражей и предприятий автосервиса

Т4 – размещения улично-дорожной сети города Смоленска

Зон рекреационного назначения:

Р1 – зона рекреационно-природных территорий

Р2 – зоны парков, скверов, набережных.

1.2 Характеристика планируемого развития территории

Баланс территории квартала:

Таблица 1

№ п/п	Территория	Единицы измерения	Существующее положение		Проектное решение	
			количество	%	количество	%
	Территория квартала (микрорайона) - всего	га	48,2	100	48,2	100
	в том числе:					
1	территория жилой застройки	га	21,2	44,0	27,0	56,0
2	участки школ	га	0,4	0,8	0,4	0,8
3	участки дошкольных организаций	га	0,7	1,5	0,9	1,9
4	участки объектов коммунального обслуживания	га	0,3	0,6	0,3	0,6
5	Участки объектов торговли и объектов общественно-делового значения	га	0,4	0,8	0,5	1,0
6	участки закрытых автостоянок (гаражей)	га	0,06	0,1	0,1	0,2
7	автостоянки для временного хранения	га	0,03	0,1	0,4	0,8
8	территория общего пользования	га	0,8	1,7	3,1	6,4
8.1	участки зеленых насаждений и элементов благоустройства	га	0,8	4,1	2,5	5,2
8.2	элементы улично-дорожной сети	га	0,00	0,0	0,6	1,2
9	участки объектов здравоохранения	га	5,10	10,6	5,1	10,6
10	прочие территории	га	0,10	0,2	1,0	2,1

Расчетный коэффициент застройки территории квартала - $K_3=0,12$.
Расчетный коэффициент плотности территории квартала - $K_{пл. з}=0,47$.

Характеристики планируемого развития территории соответствуют характеру расположения территории в функционально-планировочной структуре города.

Развитие территории квартала предусматривает реконструкцию улично-дорожной сети с целью доведения ее параметров до нормативных, сооружение на территории квартала парковок для улучшения транспортной инфраструктуры квартала (тип материалов и конструкций, применяемых при возведении парковки, необходимо определить в соответствии с данным типом сооружений в каждом конкретном случае), размещение объектов капитального строительства, в частности размещение дошкольной образовательной организации на 40 мест, трех многоквартирных домов. Также проектом планировки выделены зоны для размещения двух многоуровневых стоянок на 300 и 150 мест.

Возведение строений и сооружений, не предусмотренных в данном проекте планировки территории, допускается после внесения изменений в проект планировки территории квартала в порядке, установленном градостроительным законодательством.

Экспликация зон планируемого размещения объектов капитального
строительства

Таблица 2

№ п/п	Наименование	Площадь зоны, м ²	Этажность	Адрес
1	Размещение многоквартирных домов этажностью не выше восьми этажей; благоустройство и озеленение; размещение автостоянок; обустройство спортивных и детских площадок, площадок для отдыха	4553	7	пер. 1-й Краснофлотский
2	Размещение многоквартирных домов этажностью не выше восьми этажей; благоустройство и озеленение; размещение автостоянок; обустройство спортивных и детских площадок, площадок для отдыха	3665	7	пер. 1-й Краснофлотский
3	Размещение многоквартирных домов этажностью не выше восьми этажей; благоустройство и озеленение; размещение автостоянок; обустройство спортивных и детских площадок, площадок для отдыха	5455	5	пер. 1-й Краснофлотский
4	Размещение объекта капитального строительства, предназначенного для дошкольного образования (детский сад)	1734	-	ул. Вяземская
5	Размещение сквера на месте существующей сохраняемой посадки сосен	2220	-	ул. Вяземская, ул. Пионерская
6	Размещение многоуровневой стоянки	1532	5	ул. Нахимова

1.3 Плотность и параметры застройки территории (в пределах, установленных градостроительным регламентом)

Зоны размещения объектов капитального строительства в границах проектируемой территории определены в соответствии с градостроительным зонированием Правил землепользования и застройки г. Смоленска.

Проектное решение разработано с учетом:

- существующей планировочной структурой, возможными направлениями развития территории;
- градостроительных норм и правил;
- границ и соответствующих ограничений зон с особыми условиями использования территории.

При проектировании проездов учтена необходимость транспортной и пешеходной доступности объектов обслуживания непосредственно на проектируемой территории, а также объектов, расположенных на смежной территории.

Параметры застройки земельного участка для размещения многоквартирного дома в пределах, установленных градостроительным регламентом зоны застройки жилыми домами смешанной этажности – Ж4 (зона 1):

1. Площадь зоны – 4553 м².
2. Коэффициент использования территории – 1,7. Максимальная общая площадь квартир, которые можно разместить на территории земельного участка – 7740,1 м². Ориентировочная общая площадь квартир по проекту планировки для многоквартирных домов принимается 5198,9 м² (уточняется при проектировании домов).
3. Отступы от границ, совпадающих с красными линиями (для жилых зданий сквятирами в первых этажах) – 6 м.
4. Максимальные выступы частей зданий, строений, сооружений за красную линию не устанавливаются.
5. Этажность – 7 этажей.
6. Минимальная доля озеленения – 1196 м².
7. Минимальное количество машино-мест для хранения индивидуального автотранспорта для планируемого к размещению многоквартирного жилого дома в соответствии со ст. 23 Правил землепользования и застройки г. Смоленска – 65 м/м, из них 32 м/м расположены на территории земельного участка № 275, остальные 33 м/м – в многоуровневой стоянке на 300 м/м на территории земельного участка № 270 (номер по экспликации земельных участков чертежа ПМ-УЧ-1 «Чертеж межевания. М 1:2000» Тома 2.5 Проект межевания территории. Графическая часть).
8. Площадь застройки – 1171,89 м².
9. Количество жителей – 173 чел.

Площадь нормируемых элементов дворовой территории в соответствии с п. 2.3.13 Нормативов градостроительного проектирования Смоленской области:

Таблица 3

Площадки	Удельные размеры площадок, м ² /чел.	Площадь при численности населения 173 чел., м ²	Площадь по проекту планировки, м ²
Для игр детей дошкольного и младшего школьного возраста	0,7	121,1	125,4
Для отдыха взрослого населения	0,1	17,3	19,2
Для занятий физкультурой	2,0	346,0	174,6*
Для хозяйственных целей и выгула собак	0,3	51,9	64,0

*в соответствии с примечанием 2 п. 7.5 СП 42.13330.2016 допускается уменьшать площадь площадок для занятий физкультурой не более, чем на 50% при формировании единого физкультурно-оздоровительного комплекса для школьников и взрослых; недостаток площадок для занятий физкультурой компенсируется за счет располагаемого в радиусе обслуживания физкультурно-спортивного центра (Стадион «Спартак», расположенный по адресу: г. Смоленск, ул. Дзержинского, д. 18/2).

Параметры застройки земельного участка для размещения многоквартирного дома в пределах, установленных градостроительным регламентом зоны застройки жилыми домами смешанной этажности – Ж4 (зона 2):

1. Площадь зоны – 3665 м².
2. Коэффициент использования территории – 1,7. Максимальная общая площадь квартир, которые можно разместить на территории земельного участка – 6230,5 м². Ориентировочная общая площадь квартир по проекту планировки для многоквартирных домов принимается 3652,04 м² (уточняется при проектировании домов).
3. Отступы от границ, совпадающих с красными линиями (для жилых зданий с квартирами в первых этажах) – 6 м.
4. Максимальные выступы частей зданий, строений, сооружений за красную линию не устанавливаются.
5. Этажность – 7 этажей.
6. Минимальная доля озеленения – 840 м².
7. Минимальное количество машино-мест для хранения индивидуального автотранспорта для планируемого к размещению многоквартирного жилого дома в соответствии со ст. 23 Правил землепользования и застройки г. Смоленска – 46 м/м, из них 23 м/м расположены на территории земельного участка № 120, остальные 23 м/м в многоуровневой стоянке на 300 м/м на территории земельного участка № 270 (номер по экспликации земельных участков чертежа ПМ-УЧ-1 «Чертеж межевания. М 1:2000» Тома 2.5 Проект межевания территории. Графическая часть).
8. Площадь застройки – 808,24 м².
9. Количество жителей – 122 чел.

Площадь нормируемых элементов дворовой территории в соответствии с п. 2.3.13 Нормативов градостроительного проектирования Смоленской области:

Таблица 4

Площадки	Удельные размеры площадок, м ² /чел.	Площадь при численности населения 122 чел., м ²	Площадь по проекту планировки, м ²
Для игр детей дошкольного и младшего школьного возраста	0,7	85,4	88,0
Для отдыха взрослого населения	0,1	12,2	18,0
Для занятий физкультурой	2,0	244,0	123,4*
Для хозяйственных целей и выгула собак	0,3	36,6	48,0

* в соответствии с примечанием 2 п. 7.5 СП 42.13330.2016 допускается уменьшать площадь площадок для занятий физкультурой не более, чем на 50% при формировании единого физкультурно-оздоровительного комплекса для школьников и взрослых; недостаток площадок для занятий физкультурой компенсируется за счет располагаемого в радиусе обслуживания физкультурно-спортивного центра (Стадион «Спартак», расположенный по адресу: г. Смоленск, ул. Дзержинского, д. 18/2).

Параметры застройки земельного участка для размещения многоквартирного дома в пределах, установленных градостроительным регламентом зоны застройки жилыми домами смешанной этажности – Ж4 (зона 3):

1. Площадь зоны – 5455 м².
2. Коэффициент использования территории – 1,7. Максимальная общая площадь квартир, которые можно разместить на территории земельного участка – 9273,5 м². Ориентировочная общая площадь квартир по проекту планировки для многоквартирных домов принимается 5208,9 м² (уточняется при проектировании домов).
3. Отступы от границ, совпадающих с красными линиями (для жилых зданий с квартирами в первых этажах) – 6 м.
4. Максимальные выступы частей зданий, строений, сооружений за красную линию не устанавливаются.
5. Этажность – 5 этажей.
6. Минимальная доля озеленения – 1198 м².
7. Минимальное количество машино-мест для хранения индивидуального автотранспорта для планируемого к размещению многоквартирного жилого дома в соответствии со ст. 23 Правил землепользования и застройки г. Смоленска – 65 м/м, из них 33 м/м расположены на территории земельного участка № 276, остальные 32 м/м в многоуровневой стоянке на 300 м/м на территории земельного участка № 270 (номер по экспликации земельных участков чертежа ПМ-УЧ-1 «Чертеж межевания. М 1:2000» Тома 2.5 Проект межевания территории. Графическая часть).
8. Площадь застройки – 1564,14 м².
9. Количество жителей – 174 чел.

Площадь нормируемых элементов дворовой территории в соответствии с п. 2.3.13 Нормативов градостроительного проектирования Смоленской области:

Таблица 5

Площадки	Удельные размеры площадок, м ² /чел.	Площадь при численности населения 174 чел., м ²	Площадь по проекту планировки, м ²
Для игр детей дошкольного и младшего школьного возраста	0,7	121,8	125,4
Для отдыха взрослого населения	0,1	17,4	19,2
Для занятий физкультурой	2,0	348	178,0*
Для хозяйственных целей и выгула собак	0,3	52,2	63,0

* в соответствии с примечанием 2 п. 7.5 СП 42.13330.2016 допускается уменьшать площадь площадок для занятий физкультурой не более, чем на 50% при формировании единого физкультурно-оздоровительного комплекса для школьников и взрослых; недостаток площадок для занятий физкультурой компенсируется за счет располагаемого в радиусе обслуживания физкультурно-спортивного центра (Стадион «Спартак», расположенный по адресу: г. Смоленск, ул. Дзержинского, д. 18/2).

Перечень и расчетные показатели минимальной обеспеченности социально-значимыми объектами повседневного (приближенного) обслуживания для населения планируемых к размещению многоквартирных домов:

Таблица 6

Предприятия и учреждения повседневного обслуживания	Количество для планируемых домов	Примечания
Дошкольные организации	25 мест	Планируемая дошкольная образовательная в границах территории проекта планировки (зона № 2)
Общеобразовательные учреждения	42 мест	Существующее в смежных кварталах в радиусе доступности
Продовольственные магазины	46,8 м ²	Существующие в границах территории проекта планировки и в смежных кварталах
Непродовольственные магазины товаров первой необходимости	84,2 м ²	Существующие в границах территории проекта планировки и в смежных кварталах
Аптечный пункт	1 объект	Существующие в границах территории проекта планировки и в смежных кварталах
Отделение банка	1 объект	Существующие в границах территории проекта планировки и в смежных кварталах
Отделение связи	1 объект	Существующие в границах территории проекта планировки и в смежных кварталах
Предприятия бытового обслуживания (мастерские, парикмахерские и т. п.)	1 место	Существующие в границах территории проекта планировки и в смежных кварталах
Приемный пункт прачечной, химчистки	1 объект	Существующие в границах территории проекта планировки и в смежных кварталах
Учреждения культуры	23,4 м ²	Существующие в смежных кварталах
Закрытые спортивные сооружения	14,0 м ²	Существующий в смежном квартале
Пункт охраны порядка	10 м ²	Существующий в смежном квартале

Параметры застройки земельного участка для планируемой дошкольной образовательной организации на 40 мест в пределах, установленных градостроительным регламентом зоны застройки индивидуальными жилыми домами коттеджного типа и жилыми домами блокированного типа – Ж1 (зона 4):

1. Площадь зоны – 1734 м².
2. Минимальная площадь земельного участка допускается не менее суммы площади, занимаемой существующим или размещаемым на его территории объектом капитального строительства, и требуемых в соответствии с настоящими Правилами площади озелененных территорий, площади для размещения машино-мест, проездов и иных необходимых вспомогательных объектов, предназначенных для его обслуживания и эксплуатации в соответствии с настоящими Правилами, СанПиН, местными нормативами градостроительного проектирования и техническими регламентами.
3. Предельное максимальное значение коэффициента использования

территории: не устанавливается.

4. Минимальные отступы зданий, строений, сооружений от границ земельных участков без окон: на расстоянии, обеспечивающем нормативную инсоляцию и освещенность объектов капитального строительства на сопряженных земельных участках; с окнами: на расстоянии, обеспечивающем нормативную инсоляцию и освещенность объектов капитального строительства, расположенных в границах земельного участка и сопряженных земельных участках.

5. Расстояние от учреждений образования и воспитания до красных линий улиц – 15 м.

6. Максимальные выступы частей зданий, строений, сооружений за красную линию не устанавливаются.

7. Максимальное количество этажей надземной части зданий, строений, сооружений на территории земельных участков не устанавливается.

8. Максимальная высота зданий, строений, сооружений на территории земельных участков не устанавливается.

9. Максимальный класс опасности (по санитарной классификации) объектов капитального строительства, размещаемых на территории земельных участков, - не устанавливается.

10. Минимальная доля озелененной территории земельных участков: 50% территории земельного участка. Расчетная доля озеленения – 994 м².

11. Минимальное количество машино-мест для хранения индивидуального автотранспорта на территории земельных участков: не допускается.

12. Минимальное количество мест на погрузочно-разгрузочных площадках на территории земельных участков: одно место для объектов общей площадью от 100 м² до 1500 м² и плюс одно место на каждые дополнительные 1500 м² общей площади объектов.

Параметры застройки земельного участка для размещения сквера на месте существующей сохраняемой посадки сосен в пределах, установленных градостроительным регламентом зоны рекреационно-природных территорий – Р1 (зона 5):

Площадь зоны – 2220 м².

В соответствии с п. 4 ст. 36 Градостроительного кодекса РФ действие градостроительного регламента не распространяется на земельные участки в границах территорий общего пользования.

Параметры застройки земельного участка для размещения многоуровневой стоянки в пределах, установленных градостроительным регламентом зоны застройки жилыми домами смешанной этажности – Ж4 (зона 6):

1. Площадь зоны – 1532 м².

2. Предельные размеры земельного участка не устанавливаются.

3. Минимальные отступы зданий, строений, сооружений от границ земельных участков без окон: на расстоянии, обеспечивающем нормативную инсоляцию и освещенность объектов капитального строительства на

сопряженных земельных участках; с окнами: на расстоянии, обеспечивающем нормативную инсоляцию и освещенность объектов капитального строительства, расположенных в границах земельного участка и сопряженных земельных участках.

4. Максимальное количество этажей надземной части зданий, строений не устанавливается.

5. Максимальная высота зданий, строений, сооружений на территории земельных участков не устанавливается.

6. Максимальный класс опасности (по санитарной классификации) объектов капитального строительства, размещаемых на территории земельных участков, - V.

7. Минимальная доля озелененной территории земельных участков: не устанавливается.

1.4 Красные линии и линии регулирования застройки

Красные линии обязательны для соблюдения всеми субъектами градостроительной деятельности, участвующими в процессе проектирования и последующего освоения территории. Соблюдение красных линий также обязательно при последующем межевании и подготовке градостроительных планов земельных участков.

Красные линии улиц и проездов назначены проектом планировки в соответствии со схемой транспортного обслуживания. Расстояние между красными линиями определялись согласно категорий каждой из существующих улиц в соответствии с СП 42.13330 «СНиП 2.07.01-89* Градостроительство. Планировка и застройка городских и сельских поселений»).

Разбивочный чертеж красных линий выполнен на топографической основе в М 1:1000, в системе координат МСК-67. Координаты поворотных точек красных линий приведены на чертеже в форме ведомости.

1.5 Территории объектов культурного наследия

В соответствии с письмом Департамента Смоленской области по культуре и туризму от 02.07.2019 № 346/19 на территории квартала расположен объект культурного наследия (памятник истории и культуры) народов Российской Федерации регионального значения «Общественное здание (народный дом)», 1908 г. (Смоленская область, город Смоленск, ул. Большая Краснофлотская, д. 21). Объекты культурного наследия (памятники истории и культуры) народов Российской Федерации федерального значения, включенные в единый государственный реестр объектов культурного наследия (памятников истории и культуры) народов Российской Федерации, выявленные объекты культурного наследия на указанной территории отсутствуют (не зарегистрированы).

Территория указанного квартала расположена:

1) в соответствии с проектом охранных зон и зон регулирования застройки памятников истории и культуры г. Смоленска (утвержден решением

Смоленского облисполкома от 03.09.82 № 528), историко-архитектурным и историко-археологическим опорным планом г. Смоленска (утвержден решением Смоленской областной Думы от 31.10.96 № 171) частично в границах:

- территории объекта культурного наследия (памятника истории и культуры) народов Российской Федерации федерального значения «Культурный слой города», включенного в единый государственный реестр объектов культурного наследия (памятников истории и культуры) народов Российской Федерации;

- охранной зоны и заповедного района ц. Михаила Архангела (объекта культурного наследия (памятника истории и культуры) народов Российской Федерации регионального значения «Церковь Михаила Архангела (Свирская), 1195 г. и колокольня, XVII в.»);

- рекомендуемые предельные уровни застройки – до 6м и до 10м;

- зоны охраняемого природного ландшафта.

2) согласно постановлению Администрации Смоленской области от 24.04.2009 № 253 «Об утверждении границ зон охраны объектов культурного наследия (памятников истории и культуры), градостроительных регламентов и режимов использования их земель, расположенных на территории бывшей Свирской слободы города Смоленска, ограниченной улицами Держинского, Нахимова, Багратиона и линией левого берега реки Днепр» на рассматриваемой территории расположены:

- охранный зона объекта культурного наследия регионального значения «Общественное здание (народный дом), 1908г.»

- зоны регулирования застройки и хозяйственной деятельности объектов культурного наследия, в пределах которых установлены режимы 2.1, 2.2, 2.3, 2.4 (Приложение N 2 к постановлению Администрации Смоленской области от 29.04.2009 N253);

- зона охраняемого природного ландшафта объектов культурного наследия.

2. ПОЛОЖЕНИЕ О ХАРАКТЕРИСТИКАХ РАЗВИТИЯ СИСТЕМ СОЦИАЛЬНОГО, ТРАНСПОРТНОГО ОБСЛУЖИВАНИЯ И ИНЖЕНЕРНО-ТЕХНИЧЕСКОГО ОБЕСПЕЧЕНИЯ, НЕОБХОДИМЫХ ДЛЯ РАЗВИТИЯ ТЕРРИТОРИИ

2.1 Характеристика развития системы социального обслуживания

Основная задача проекта планировки в области бытового обслуживания населения состоит в наращивании емкостей предприятий и равномерности их распределения по территории жилых зон города.

Проект планировки рекомендует для расширения сети использовать нежилые помещения, встроенные в жилые дома, отдельно стоящие объекты и включение предприятий бытового обслуживания в состав торговых и торгово-развлекательных комплексов.

Расчет учреждений и предприятий культурно-бытового обслуживания выполнен в соответствии со СП 42.13330.2016.

Проектом приводится расчет объектов только микрорайонного значения (для повседневного обслуживания). Радиусы обслуживания указаны на чертежах утверждаемой части проекта планировки территории.

Расчет учреждений, организаций и предприятий микрорайонного значения

Таблица 7

Учреждения, предприятия, сооружения, единицы измерения	Рекомендуемая обеспеченность на 1000 жителей	Размещение	Радиус обслуживания, м	Количество на планируемой территории при численности населения 3978 чел.
Дошкольные организации, место	45-53	Отдельно стоящие, пристроенные (вместимостью не более 100 мест – общего типа, а также малокомплектные дошкольные учреждения с разновозрастными группами – не более 45 мест), совмещенные с начальной школой (общей вместимостью не более 200 мест)	300	211

Общеобразовательные учреждения, место	90	Начальная школа, начальная школа-детский сад, начальная школа в составе полной школы в микрорайоне. Школы с углубленным изучением отдельных предметов, гимназии, лицеем (с 8 или 10 класса) – в жилом районе	500	358
Предприятия торговли, м ² торговой площади, в том числе:	100	Отдельно стоящие, встроенные, встроено-пристроенные	500	398
продовольственными товарами	70			278
непродовольственными товарами	30			120
Предприятия Общественного питания, место	8	То же	500	32
Предприятия бытового обслуживания, рабочее место	2	Встроенные, встроено-пристроенные	500	8
Аптеки, объект	1 на 20 тыс. жителей	Отдельно стоящие, встроенные	500	1
Отделения связи, объект	IV-V группы – до 9 тыс. жителей, III группы – до 18 - " -, II группы – 20-25 - " -	По заданию на проектирование	500	1
Филиалы банков, операционное место	1 место на 2-3 тыс. человек		500	1
Жилищно-эксплуатационные службы, объект	1 на 20 тыс. человек	Отдельно стоящие, встроенные	750	1
Помещения для досуга и любительской деятельности, м ² нормируемой площади	50	Встроенные	750	199
Помещения для физкультурно-оздоровительных занятий населения, м ² площади пола	30 (с восполнением до 70-80 за счет использования спортивных залов школ во внеурочное	Отдельно стоящие, встроенные (до 150м ²)	500	119

	время)			
Опорный пункт охраны порядка, м ² нормируемой площади	10	Встроенные	750	40

В соответствии с письмом Управления образования и молодежной политики Администрации города Смоленска от 12.07.2019 № 15/1906-исх в границах проекта планировки расположен МБДОУ «ДС № 23 «Огонек» на 170 мест. Также в границах территории проекта планировки предусматривается размещение дошкольной образовательной организации на 40 мест. Следовательно, с учетом планируемых мероприятий по развитию социальной инфраструктуры мест в дошкольных организациях достаточно.

2.2 Характеристика развития системы транспортного обслуживания

2.2.1 Транспортное обслуживание

На территории квартала существует улично-дорожная сеть, подлежащая реконструкции для приведения в соответствие с действующей на данный момент нормативной документацией. Планируемые характеристики объектов улично-дорожной сети приведены в разделе «Планируемые характеристики развития территории» настоящего проекта планировки территории.

Въезд на территорию квартала осуществляется по улице Нахимова, улице Багратиона, 1 –й Краснофлотский пер., улицы Большая Краснофлотская.

Возле объектов общественно-делового назначения предусматриваются открытые гостевые стоянки легкового автотранспорта.

Радиус закругления края проезжей части разные - 6,0 м, 8 м, 12 м.

Ширина проезжей части проездов – 3,5 - 21 м. Проезды в проектируемом квартале, предусматриваются как правило сквозными. Тупиковые проезды обеспечиваются разворотными площадками размером 15 x 15 м. Использование разворотных площадок для стоянки автомобилей не допускается.

2.2.2 Протяженность улично-дорожной сети в границах проектирования

Таблица 8

№ п/п	Наименование показателей	Ед. изм.	Современное состояние	Проектное решение
	Протяженность улично-дорожной сети, в том числе:	км	7,7	7,7
1	магистральные улицы общегородского значения	км	0,2	0,2
2	магистральные улицы районного значения	км	0,4	0,4
3	улицы и дороги местного значения	км	2,5	2,5
2.1	улицы в зонах жилой застройки	км	2,5	2,5
3	проезды	км	4,6	4,6

2.2.3 Обеспечение стоянками для хранения автомобилей

Таблица 9

№ п/п	Наименование	Существующее состояние	Планируемое состояние
1	Количество легковых автомобилей для индивидуального пользования (всего для жителей квартала)	1015	1790
1.1	Количество легковых автомобилей владельцев индивидуальных и блокированных жилых домов	322	322
1.2	Количество легковых автомобилей жителей многоквартирных домов; машино-места для них размещаются:	693	1468
1.2.1	- на придомовой территории в границах земельных участков многоквартирных домов	436	679
1.2.2	- вне границ земельных участков многоквартирных домов, в том числе:	257	789
1.2.2.1	- гаражи ГСК «Авангард»	26	26
1.2.2.2	- отдельно стоящие индивидуальные гаражи	8	8
1.2.2.3	- наземные стоянки	110	192
1.2.2.4	- многоэтажные стоянки	-	450
1.2.2.5	- машино-места за пределами квартала в зоне «Т1»*	113*	113*

*данные машино-места предусматриваются в территориальной зоне Т1 Правил землепользования и застройки в радиусе пешеходной доступности не более 1000 м (ГСК «Планета» вместимостью 782 гаража, ГСК «Коминтерн» вместимостью 210 гаражей).

В проекте планировки территории предусматривается увеличение количества машино-мест на 775 ед.

Минимальное количество машино-мест, предназначенных для учреждений, организаций и предприятий располагается в границах земельных участков и рассчитывается в соответствии с градостроительным законодательством.

2.3 Характеристика развития систем инженерно-технического обеспечения

2.3.1 Водоснабжение

Территория квартала обеспечивается централизованной системой водоснабжения.

Водоснабжение на хозяйственно-питьевые и противопожарные нужды предусматривается от существующих городских водопроводных сетей.

Источником наружных сетей водопровода для проектируемых многоквартирных домов является проектируемая кольцевая сеть водопровода, зона планируемого размещения которой разрабатывается в составе

документации по планировке территории на линейный объект.

Планируемое хозяйственно-питьевое водопотребление в застройке квартала составляет 2660 м³/сут.

Наружное пожаротушение предусматривается от пожарных гидрантов. Протяженность существующих сетей водоснабжения – 9,8 км.

Протяженность планируемых сетей водоснабжения – 0,3 км.

2.3.2 Водоотведение

Территория проекта планировки обеспечивается центральной канализацией.

Водоотведение на территории проектируемого квартала обеспечивается сетями хозяйственно-бытовой канализации и ливневой канализации, расположенными на территории квартала.

Водоотведение бытовых сточных вод принимается равным удельному среднесуточному водопотреблению без учета расхода воды на полив территории и зеленых насаждений.

Протяженность существующих сетей канализации – 6,1 км.

Дождевые стоки

Организация рельефа территории запроектирована в увязке с прилегающей территорией, с учетом выполнения нормального отвода атмосферных вод и существующей высотной привязки жилых домов.

Отвод атмосферных и талых вод от зданий осуществляется по спланированной поверхности со сбором воды и отводом ее по лоткам проезжей части улиц и проездов на пониженные участки местности.

Для предотвращения размывания грунта на выпусках на рельеф предусматриваются площадки, вымощенные камнем, булыжником и т.п., а также предусматривается расчленение потока на выпуске с помощью бордюрного камня.

Проектом предусматривается два варианта прохождения трассы дождевой канализации. Выбор варианта прохождения предусматривается при рабочем проектировании. Данные инженерные сети отражены на чертеже ППТ-УЧ-3.

Протяженность существующих сетей дождевой канализации – 0,6 км.
Протяженность планируемых сетей дождевой канализации (вариант 1) – 0,4 км.
Протяженность планируемых сетей дождевой канализации (вариант 2) – 0,3 км.

2.3.3 Теплоснабжение

Проектируемая территория обеспечивается централизованной системой теплоснабжения.

Расход тепловой энергии равен 12924393 кДж/°С·сут. Протяженность существующих сетей теплотрассы - 1,8 км.

2.3.4 Газоснабжение

Проектируемая территория квартала обеспечена существующими системами газоснабжения.

Протяженность существующих сетей газоснабжения - 13,9 км.
Протяженность планируемых сетей газоснабжения – 0,01 км.

2.3.5 Электроснабжение

Электроснабжение проектируемой территории осуществляется от существующей электрической подстанции.

Протяженность существующих сетей электроснабжения – 13,4 км.
Протяженность планируемых сетей электроснабжения – 0,5 км.

Укрупненные показатели расхода электроэнергии коммунально-бытовых потребителей и годового числа часов использования максимума электрической нагрузки:

Таблица 10

Удельный расход электроэнергии, кВт·ч/чел. в год	Расход электроэнергии, кВт·ч в год при численности населения	Годовое число часов использования максимума электрической нагрузки
2620	4013 чел. 8900140	5450

Примечания:

1. Приведенные укрупненные показатели предусматривают электропотребление жилыми и общественными зданиями, предприятиями коммунально-бытового обслуживания, объектами транспортного обслуживания, наружным освещением.

2. Приведенные данные не учитывают применения в жилых зданиях кондиционирования, электроотопления и электроводонагрева.

3. Годовое число часов использования максимума электрической нагрузки приведено к шинам 10 (6) кВ ЦП.

2.3.6 Связь и информатизация

Радиотрансляция и телевидение застройки выполняется приемниками эфирного спутникового вещания.

Присоединение планируемых многоквартирных жилых домов к телефонной сети, системе цифрового телевидения и сети интернет предусматривается от существующего телефонного колодца ПАО «Ростелеком», расположенного по ул. Рыленкова.

Для проектируемой территории необходимо выполнить строительство узлов мультимедийной системы доступа.

Протяженность существующих сетей связи – 5,2 км.

3. ПОЛОЖЕНИЕ ОБ ОЧЕРЕДНОСТИ ПЛАНИРУЕМОГО РАЗВИТИЯ ТЕРРИТОРИИ

Проектом предусматривается развитие территории в 1 этап.

Приложение № 3
к постановлению Администрации
города Смоленска
от 21.09.2022 № 2727-агн

Текстовая часть проекта межевания территории

Содержание

ВНЕСЕНИЕ ИЗМЕНЕНИЙ.....	2
ВВЕДЕНИЕ	19
1. ЦЕЛИ И ЗАДАЧИ ПРОЕКТА МЕЖЕВАНИЯ.....	20
2. ПЕРЕЧЕНЬ И СВЕДЕНИЯ О ПЛОЩАДИ ОБРАЗУЕМЫХ ЗЕМЕЛЬНЫХ УЧАСТКОВ, В ТОМ ЧИСЛЕ ВОЗМОЖНЫЕ СПОСОБЫ ИХ ОБРАЗОВАНИЯ.....	21
3. ПЕРЕЧЕНЬ И СВЕДЕНИЯ О ПЛОЩАДИ ОБРАЗУЕМЫХ ЗЕМЕЛЬНЫХ УЧАСТКОВ, КОТОРЫЕ БУДУТ ОТНЕСЕНЫ К ТЕРРИТОРИЯМ ОБЩЕГО ПОЛЬЗОВАНИЯ ИЛИ ИМУЩЕСТВУ ОБЩЕГО ПОЛЬЗОВАНИЯ.....	52
4. РАСЧЕТНОЕ ОБОСНОВАНИЕ РАЗМЕРОВ УЧАСТКОВ ТЕРРИТОРИИ КВАРТАЛА.....	57
5. СВЕДЕНИЯ О ГРАНИЦАХ ТЕРРИТОРИИ, В ОТНОШЕНИИ КОТОРОЙ УТВЕРЖДЕН ПРОЕКТ МЕЖЕВАНИЯ.....	58

ВНЕСЕНИЕ ИЗМЕНЕНИЙ
В ПРОЕКТ ПЛАНИРОВКИ И ПРОЕКТ МЕЖЕВАНИЯ ТЕРРИТОРИИ В
ГРАНИЦАХ 1-ГО КРАСНОФЛОТСКОГО ПЕРЕУЛКА - УЛИЦЫ
БОЛЬНИЧНОЙ - УЛИЦЫ БОЛЬШАЯ КРАСНОФЛОТСКАЯ – УЛИЦЫ
ПИОНЕРСКОЙ – ПО ГРАНИЦЕ ТЕРРИТОРИАЛЬНОЙ ЗОНЫ Р1 –
УЛИЦЫ НАХИМОВА В ГОРОДЕ СМОЛЕНСКЕ ПЛОЩАДЬЮ 45 га

Изменения в проект планировки и проект межевания вносятся на основании постановления Администрации города Смоленска от 25.01.2022 № 88-адм на разработку проекта внесения изменений в проект межевания территории в границах 1-го Краснофлотского переуллка – улицы Больничной – улицы Большая Краснофлотская – улицы Пионерской – по границе территориальной зоны Р1 – улицы Нахимова в городе Смоленске площадью 45 га.

Цель внесения изменений:

1. *Перераспределить земельный участок № 37 (по экспликации проекта межевания) за счет земельного участка № 39 (по экспликации проекта межевания). Вид разрешенного использования земельного участка принять в соответствии с Правилами землепользования и застройки города Смоленска.*

2. *Отобразить площадь и конфигурацию земельного участка с кадастровым номером 67:27:0020207:68 в соответствии со сведениями Единого государственного реестра недвижимости.*

3. *Откорректировать красные линии и сформировать земельные участки под улично-дорожную сеть в соответствии с генеральным планом города Смоленска.*

4. *Устранить технические ошибки в случае их обнаружения в ходе разработки проекта внесения изменений.*

Права физических и юридических лиц, интересы которых затрагиваются в ходе данного внесения изменений, не должны быть нарушены.

В проект межевания внесены следующие изменения:

1. Откорректированы красные линии и линии регулирования застройки.

2. Откорректирована площадь и конфигурация ЗУ № 37 (по ПМ-1), с видом разрешенного использования «Для индивидуального жилого строительства (2.1)», площадь до изменений проекта 650 м², площадь после внесения изменений 1044 м². Возможный способ образования ЗУ: перераспределение земельного участка с кадастровым номером 67:27:0020207:21 с землями, находящимися в государственной или муниципальной собственности.

3. Отображен земельный участок № 38 (кадастровый номер 67:27:0020207:68) в соответствии со сведениями ЕГРН. Вид разрешенного использования: «Для индивидуального жилого строительства (2.1)». Площадь земельного участка: 1015 м².

4. Откорректирована площадь и конфигурация ЗУ № 39 (по ПМ-1), с видом разрешенного использования «Благоустройство территории (12.0.2)», площадь до внесения изменений в проект - 1613 м², площадь после внесения изменений 1365 м². Возможный способ образования ЗУ: образование земельного участка из земель, находящихся в государственной или муниципальной собственности.

5. Образован ЗУ № 291 (по ПМ-1) с видом разрешенного использования: Земельные участки (территории) общего пользования (12.0), площадью по проекту 940 м². Возможный способ образования ЗУ: Образование земельного участка из земель, находящихся в государственной или муниципальной собственности.

6. Образован ЗУ № 292 (по ПМ-1) с видом разрешенного использования: Земельные участки (территории) общего пользования (12.0), площадью по проекту 336 м². Возможный способ образования ЗУ: Образование земельного участка из земель, находящихся в государственной или муниципальной собственности.

Вносятся изменения в проект межевания на основании **письма Администрации города Смоленска № 23/0636-исх от 18.02.2022** в части корректировки границ земельного участка с кадастровым номером 67:27:0020226:4 (№ 222 по экспликации проекта межевания) в проекте межевания территории и увеличения границ проекта планировки территории.

В проект межевания внесены следующие изменения:

1. Откорректирована площадь и конфигурация ЗУ № 222 (по ПМ-1), с видом разрешенного использования «Для индивидуального жилищного строительства» (код 2.1), площадь до внесения изменений в проект - 936 м², площадь после внесения изменений 1107 м². Возможный способ образования ЗУ: образование земельного участка путем перераспределения земельного участка с кадастровым номером 67:27:0020226:4 и земель, находящихся в государственной или муниципальной собственности.

2. Откорректирована площадь и конфигурация ЗУ № 224 (по ПМ-1), с видом разрешенного использования «Многоэтажная жилая застройка» (код 2.6), площадь до внесения изменений в проект - 10236 м², площадь после внесения изменений 10188 м².

Вносятся изменения в проект межевания на основании **письма Администрации города Смоленска № 23/0605-исх от 17.02.2022** в части увеличения земельных участков № 232 и № 234 за счет земельного участка № 233 (по экспликации проекта межевания) в проекте межевания территории.

Площади привести в соответствии с минимальной площадью земельных участков Правил землепользования и застройки города Смоленска.

В проект межевания внесены следующие изменения:

1. Откорректирована площадь и конфигурация ЗУ № 231 (по ПМ-1), с видом разрешенного использования «Для индивидуального жилищного строительства» (код 2.1), площадь до внесения изменений в проект - 996 м², площадь после внесения изменений 1000 м². Возможный способ образования ЗУ: уточнение границ земельного участка с кадастровым номером 67:27:0020226:20

2. Откорректирована площадь и конфигурация ЗУ № 234 (по ПМ-1), с видом разрешенного использования «Для индивидуального жилищного строительства» (код 2.1), площадь до внесения изменений в проект - 700 м², площадь после внесения изменений 1000 м². Возможный способ образования ЗУ:

1 этап: уточнение земельного участка с кадастровым номером 67:27:0020227:27 (в связи с несоответствием границ с соседним земельным участком с кадастровым номером 67:27:0020227:37);

2 этап: образование земельного участка путем перераспределения земельного участка с кадастровым номером 67:27:0020226:23 с землями, находящимися в государственной или муниципальной собственности;

3 этап: образование земельного участка путем перераспределения земельного участка с кадастровым номером 67:27:0020227:27 с земельным участком, образованным во втором этапе, и земельным участком с кадастровым номером 67:27:0020227:37.

3. Откорректирована площадь и конфигурация ЗУ № 232 (по ПМ-1), с видом разрешенного использования «Для индивидуального жилищного строительства» (код 2.1), площадь до внесения изменений в проект - 800 м², площадь после внесения изменений 1326 м². Возможный способ образования ЗУ:

1 этап - уточнение земельного участка с кадастровым номером 67:27:0020227:27 (в связи с несоответствием границ с соседним земельным участком с кадастровым номером 67:27:0020227:37);

2 этап - образование земельного участка путем перераспределения земельного участка с кадастровым номером 67:27:0020226:23 с землями, находящимися в государственной или муниципальной собственности.

3 этап - образование земельного участка путем перераспределения земельного участка с кадастровым номером 67:27:0020227:27 с земельным участком, образованным во втором этапе, и земельным участком с кадастровым номером 67:27:0020227:37.

4. Аннулирован земельный участок № 233 (по ПМ-1).

Вносятся изменения в проект межевания на основании письма Администрации города Смоленска № 23/0739-исх от 28.02.2022 и по заключению от 02.09.2022 о результатах публичных слушаний в части корректировки границ земельного участка № 84 (по экспликации проекта межевания) за счет перераспределения с муниципальной землей в проекте межевания территории в соответствии с пунктом 6 ст 11.9 ЗК РФ.

В проект межевания внесены следующие изменения:

1. Откорректирована площадь и конфигурация ЗУ № 84 (по ПМ-1), с видом разрешенного использования «Для индивидуального жилищного строительства» (код 2.1), площадь до внесения изменений в проект - 1421 м², площадь после внесения изменений 1800 м². Возможный способ образования ЗУ:

- 1 этап: образование земельного участка путем объединения земельного участка с кадастровым номером 67:27:0020216:33 и земельного участка с кадастровым номером 67:27:0020216:216.

- 2 этап: образование земельного участка путем перераспределения земельного участка, полученного в результате первого этапа, с землями, находящимися в государственной или муниципальной собственности.

2. Откорректирована площадь и конфигурация ЗУ № 83 (по ПМ-1), с видом разрешенного использования «Для индивидуального жилищного строительства» (код 2.1), площадь до внесения изменений в проект - 1301 м², площадь после внесения изменений 1300 м². Возможный способ образования ЗУ:

1 этап: образование земельного участка путем объединения земельного участка с кадастровым номером 67:27:0020216:34 и земельного участка с кадастровым номером 67:27:0020216:219;

2 этап: образование земельного участка путем перераспределения земельного участка, полученного в результате 1 этапа, с землями, находящимися в государственной или муниципальной собственности.

3. Откорректирована площадь и конфигурация ЗУ № 134 (по ПМ-1), с видом разрешенного использования «Благоустройство территории» (код 12.0.2), площадь до внесения изменений в проект - 9274 м², площадь после внесения изменений 7197 м². Возможный способ образования ЗУ: образование земельного участка из земель, находящихся в государственной или муниципальной собственности.

4. Образован ЗУ № 293 (по ПМ-1) с видом разрешенного использования: «Благоустройство территории» (код 12.0.2), площадью по проекту 1233 м². Возможный способ образования ЗУ: Образование земельного участка из земель, находящихся в государственной или муниципальной собственности.

5. Отражен ЗУ № 294 (по ПМ-1), с видом разрешенного использования «Для индивидуального жилищного строительства» (код 2.1), площадь согласно сведениям ЕГРН 465 м². Возможный способ образования ЗУ: уточнение границ земельного участка с кадастровым номером 67:27:0020216:218.

Вносятся изменения в проект межевания на основании письма Администрации города Смоленска № 10/0852-исх от 24.05.2022 и по заключению от 02.09.2022 о результатах публичных слушаний в части изменения вида разрешенного использования земельного участка с кадастровым номером 67:27:0020231:741.

В проект межевания внесены следующие изменения:

1. Изменен вид разрешенного использования земельного участка № 123 (по ПМ-1) с «Бытовое обслуживание» на «Магазины» (4.4).
2. Откорректирована площадь и конфигурация земельного участка № 123 (по ПМ-1). Площадь до изменений 1064 м², площадь по проекту 1383 м². Возможный способ образования: перераспределение земельного участка 67:27:0020231:741 и земель, находящихся в государственной или муниципальной собственности.
3. Земельный участок № 122 (по ПМ-1) аннулирован.

Вносятся изменения в проект межевания на основании письма Администрации города Смоленска № 10/0850-исх от 24.05.2022 в части выделения земельного участка под котельную из земельного участка с кадастровым номером 67:27:0000000:2200.

В проект межевания внесены следующие изменения:

1. Образован земельный участок № 391 (по ПМ-1) с видом разрешенного использования «Коммунальное обслуживание» (3.1), площадь по проекту 352 м². Возможный способ образования: раздел земельного участка с кадастровым номером 67:27:0000000:2200.
2. Откорректированы площадь и конфигурация земельного участка № 112 (по ПМ-1). Площадь до изменений 51081 м², площадь по проекту 50728 м². Возможный способ образования: раздел земельного участка с кадастровым номером 67:27:0000000:2200.
3. Отображен сервитут № 97 для прохода или проезда через земельный участок № 112 (по ПМ-1) площадью 1778 м².

Вносятся изменения в проект межевания на основании письма Администрации города Смоленска № 10/1623-исх от 09.08.2022 в части корректировки границ земельного участка с кадастровым номером 67:27:0020227:17.

В проект межевания внесены следующие изменения:

1. Откорректирована площадь и конфигурация ЗУ № 164 (по ПМ-1), с видом разрешенного использования «Для индивидуального жилищного строительства (2.1)», площадь до изменений проекта 800 м², площадь по проекту после внесения изменений 1800 м². Возможный способ образования ЗУ: перераспределение земельного участка с кадастровым номером 67:27:0020227:17 с землями, находящимися в государственной или

муниципальной собственности.

2. Откорректированы площадь и конфигурация смежных земельных участков ЗУ № 277 (по ПМ-1), площадь до изменений проекта 922 м², площадь по проекту после внесения изменений 400 м²; ЗУ № 288 (по ПМ-1), площадь до изменений проекта 2700 м², площадь по проекту после внесения изменений 2220 м².

А также внесены изменения в следующие земельные участки:

1. Откорректирована площадь и конфигурация ЗУ № 286 (по ПМ-1), с видом разрешенного использования «Благоустройство территории» (код 12.0.2), площадь до внесения изменений в проект - 4935 м², площадь после внесения изменений 3666 м². Возможный способ образования ЗУ: образование земельного участка из земель, находящихся в государственной или муниципальной собственности.

2. Изменен вид разрешенного использования участков № 18, 21, 101, 102, 192, 193, 194, 207, 250, 265, 278 с «Улично-дорожная сеть» (12.0.1) на «Земельные участки (территории) общего пользования» (12.0).

3. Образованы земельные участки № 297, 300, 306, 326, 347, 350, 368, 370, 373, 390 (по ПМ-1) с видом разрешенного использования «Улично-дорожная сеть» (12.0.1), площадью: № 297 – 558 м², № 300 – 3478 м², № 306 – 8229 м², № 326 – 4892 м², № 347 – 516 м², № 350 – 4231 м², № 368 – 1619 м², № 370 – 4635 м², № 373 – 1703 м², № 390 – 392 м².

Возможный способ образования: из земель, находящихся в государственной или муниципальной собственности.

4. Образован ЗУ № 295 (по ПМ-1) с видом разрешенного использования: «Улично-дорожная сеть» (код 12.0.1), площадью по проекту 20 м². Возможный способ образования ЗУ: раздел земельного участка с кадастровым номером 67:27:0020205:6.

5. Образован ЗУ № 296 (по ПМ-1) с видом разрешенного использования: «Улично-дорожная сеть» (код 12.0.1), площадью по проекту 11 м². Возможный способ образования ЗУ: раздел земельного участка с кадастровым номером 67:27:0020205:324.

6. Образован ЗУ № 298 (по ПМ-1) с видом разрешенного использования: «Улично-дорожная сеть» (код 12.0.1), площадью по проекту 7 м². Возможный способ образования ЗУ: раздел земельного участка с кадастровым номером 67:27:0020205:327.

7. Образован ЗУ № 299 (по ПМ-1) с видом разрешенного использования: «Улично-дорожная сеть» (код 12.0.1), площадью по проекту 22 м². Возможный способ образования ЗУ: раздел земельного участка с кадастровым номером 67:27:0020215:31.

8. Образован ЗУ № 301 (по ПМ-1) с видом разрешенного использования: «Улично-дорожная сеть» (код 12.0.1), площадью по проекту 38 м². Возможный способ образования ЗУ: раздел земельного участка с

кадастровым номером 67:27:0020206:6.

9. Образован ЗУ № 302 (по ПМ-1) с видом разрешенного использования: «Улично-дорожная сеть» (код 12.0.1), площадью по проекту 75 м2. Возможный способ образования ЗУ: раздел земельного участка с кадастровым номером 67:27:0020215:435.

10. Образован ЗУ № 303 (по ПМ-1) с видом разрешенного использования: «Улично-дорожная сеть» (код 12.0.1), площадью по проекту 3 м2. Возможный способ образования ЗУ: раздел земельного участка с кадастровым номером 67:27:0020207:27.

11. Образован ЗУ № 304 (по ПМ-1) с видом разрешенного использования: «Улично-дорожная сеть» (код 12.0.1), площадью по проекту 21 м2. Возможный способ образования ЗУ: раздел земельного участка с кадастровым номером 67:27:0020215:24.

12. Образован ЗУ № 305 (по ПМ-1) с видом разрешенного использования: «Улично-дорожная сеть» (код 12.0.1), площадью по проекту 12 м2. Возможный способ образования ЗУ: раздел земельного участка с кадастровым номером 67:27:0020207:19.

13. Образован ЗУ № 307 (по ПМ-1) с видом разрешенного использования: «Улично-дорожная сеть» (код 12.0.1), площадью по проекту 5 м2. Возможный способ образования ЗУ: раздел земельного участка с кадастровым номером 67:27:0020216:41.

14. Образован ЗУ № 308 (по ПМ-1) с видом разрешенного использования: «Улично-дорожная сеть» (код 12.0.1), площадью по проекту 10 м2. Возможный способ образования ЗУ: раздел земельного участка с кадастровым номером 67:27:0020216:42.

15. Образован ЗУ № 309 (по ПМ-1) с видом разрешенного использования: «Улично-дорожная сеть» (код 12.0.1), площадью по проекту 3 м2. Возможный способ образования ЗУ: раздел земельного участка с кадастровым номером 67:27:0020216:47.

16. Образованы ЗУ № 310 и 311 (по ПМ-1) с видом разрешенного использования: «Улично-дорожная сеть» (код 12.0.1), площадью по проекту №310 - 3 м2, №311 - 34 м2. Возможный способ образования ЗУ: раздел земельного участка с кадастровым номером 67:27:0020216:48.

17. Образован ЗУ № 312 (по ПМ-1) с видом разрешенного использования: «Улично-дорожная сеть» (код 12.0.1), площадью по проекту 9 м2. Возможный способ образования ЗУ: раздел земельного участка с кадастровым номером 67:27:0020216:59.

18. Образован ЗУ № 313 (по ПМ-1) с видом разрешенного использования: «Улично-дорожная сеть» (код 12.0.1), площадью по проекту 26 м2. Возможный способ образования ЗУ: раздел земельного участка с кадастровым номером 67:27:0020231:508.

19. Образован ЗУ № 314 (по ПМ-1) с видом разрешенного использования: «Улично-дорожная сеть» (код 12.0.1), площадью по проекту 11

м2. Возможный способ образования ЗУ: раздел земельного участка с кадастровым номером 67:27:0020216:226.

20. Образован ЗУ № 315 (по ПМ-1) с видом разрешенного использования: «Улично-дорожная сеть» (код 12.0.1), площадью по проекту 9 м2. Возможный способ образования ЗУ: раздел земельного участка с кадастровым номером 67:27:0020216:31.

21. Образован ЗУ № 316 (по ПМ-1) с видом разрешенного использования: «Улично-дорожная сеть» (код 12.0.1), площадью по проекту 18 м2. Возможный способ образования ЗУ: раздел земельного участка с кадастровым номером 67:27:0000000:407.

22. Образован ЗУ № 317 (по ПМ-1) с видом разрешенного использования: «Улично-дорожная сеть» (код 12.0.1), площадью по проекту 9 м2. Возможный способ образования ЗУ: раздел земельного участка с кадастровым номером 67:27:0020231:276.

23. Образован ЗУ № 318 (по ПМ-1) с видом разрешенного использования: «Улично-дорожная сеть» (код 12.0.1), площадью по проекту 42 м2. Возможный способ образования ЗУ: раздел земельного участка с кадастровым номером 67:27:0020231:3.

24. Образован ЗУ № 319 (по ПМ-1) с видом разрешенного использования: «Улично-дорожная сеть» (код 12.0.1), площадью по проекту 63 м2. Возможный способ образования ЗУ: раздел земельного участка с кадастровым номером 67:27:0020231:33.

25. Образован ЗУ № 320 (по ПМ-1) с видом разрешенного использования: «Улично-дорожная сеть» (код 12.0.1), площадью по проекту 7 м2. Возможный способ образования ЗУ: раздел земельного участка с кадастровым номером 67:27:0020228:18.

26. Образован ЗУ № 321 (по ПМ-1) с видом разрешенного использования: «Улично-дорожная сеть» (код 12.0.1), площадью по проекту 9 м2. Возможный способ образования ЗУ: раздел земельного участка с кадастровым номером 67:27:0020228:19.

27. Образован ЗУ № 322 (по ПМ-1) с видом разрешенного использования: «Улично-дорожная сеть» (код 12.0.1), площадью по проекту 26 м2. Возможный способ образования ЗУ: раздел земельного участка с кадастровым номером 67:27:0020231:14.

28. Образован ЗУ № 323 (по ПМ-1) с видом разрешенного использования: «Улично-дорожная сеть» (код 12.0.1), площадью по проекту 12 м2. Возможный способ образования ЗУ: раздел земельного участка с кадастровым номером 67:27:0020227:22.

29. Образован ЗУ № 324 (по ПМ-1) с видом разрешенного использования: «Улично-дорожная сеть» (код 12.0.1), площадью по проекту 9 м2. Возможный способ образования ЗУ: раздел земельного участка с кадастровым номером 67:27:0020228:27.

30. Образован ЗУ № 325 (по ПМ-1) с видом разрешенного

использования: «Улично-дорожная сеть» (код 12.0.1), площадью по проекту 51 м2. Возможный способ образования ЗУ: раздел земельного участка с кадастровым номером 67:27:0020227:832.

31. Образован ЗУ № 327 (по ПМ-1) с видом разрешенного использования: «Улично-дорожная сеть» (код 12.0.1), площадью по проекту 4 м2. Возможный способ образования ЗУ: раздел земельного участка с кадастровым номером 67:27:0020228:11.

32. Образован ЗУ № 328 (по ПМ-1) с видом разрешенного использования: «Улично-дорожная сеть» (код 12.0.1), площадью по проекту 5 м2. Возможный способ образования ЗУ: раздел земельного участка с кадастровым номером 67:27:0020228:10.

33. Образован ЗУ № 329 (по ПМ-1) с видом разрешенного использования: «Улично-дорожная сеть» (код 12.0.1), площадью по проекту 7 м2. Возможный способ образования ЗУ: раздел земельного участка с кадастровым номером 67:27:0020228:9.

34. Образован ЗУ № 330 (по ПМ-1) с видом разрешенного использования: «Улично-дорожная сеть» (код 12.0.1), площадью по проекту 11 м2. Возможный способ образования ЗУ: раздел земельного участка с кадастровым номером 67:27:0020228:28.

35. Образован ЗУ № 331 (по ПМ-1) с видом разрешенного использования: «Улично-дорожная сеть» (код 12.0.1), площадью по проекту 19 м2. Возможный способ образования ЗУ: раздел земельного участка с кадастровым номером 67:27:0020228:6.

36. Образован ЗУ № 332 (по ПМ-1) с видом разрешенного использования: «Улично-дорожная сеть» (код 12.0.1), площадью по проекту 8 м2. Возможный способ образования ЗУ: раздел земельного участка с кадастровым номером 67:27:0020227:10.

37. Образован ЗУ № 333 (по ПМ-1) с видом разрешенного использования: «Улично-дорожная сеть» (код 12.0.1), площадью по проекту 4 м2. Возможный способ образования ЗУ: раздел земельного участка с кадастровым номером 67:27:0020228:24.

38. Образован ЗУ № 334 (по ПМ-1) с видом разрешенного использования: «Улично-дорожная сеть» (код 12.0.1), площадью по проекту 9 м2. Возможный способ образования ЗУ: раздел земельного участка с кадастровым номером 67:27:0020228:5.

39. Образован ЗУ № 335 (по ПМ-1) с видом разрешенного использования: «Улично-дорожная сеть» (код 12.0.1), площадью по проекту 6 м2. Возможный способ образования ЗУ: раздел земельного участка с кадастровым номером 67:27:0020227:40.

40. Образован ЗУ № 336 (по ПМ-1) с видом разрешенного использования: «Улично-дорожная сеть» (код 12.0.1), площадью по проекту 15 м2. Возможный способ образования ЗУ: раздел земельного участка с кадастровым номером 67:27:0020228:4.

41. Образован ЗУ № 337 (по ПМ-1) с видом разрешенного использования: «Улично-дорожная сеть» (код 12.0.1), площадью по проекту 13 м2. Возможный способ образования ЗУ: раздел земельного участка с кадастровым номером 67:27:0020227:8.

42. Образован ЗУ № 338 (по ПМ-1) с видом разрешенного использования: «Улично-дорожная сеть» (код 12.0.1), площадью по проекту 23 м2. Возможный способ образования ЗУ: раздел земельного участка с кадастровым номером 67:27:0020228:3.

43. Образован ЗУ № 339 (по ПМ-1) с видом разрешенного использования: «Улично-дорожная сеть» (код 12.0.1), площадью по проекту 9 м2. Возможный способ образования ЗУ: раздел земельного участка с кадастровым номером 67:27:0020227:7.

44. Образован ЗУ № 340 (по ПМ-1) с видом разрешенного использования: «Улично-дорожная сеть» (код 12.0.1), площадью по проекту 32 м2. Возможный способ образования ЗУ: раздел земельного участка с кадастровым номером 67:27:0020228:25.

45. Образован ЗУ № 341 (по ПМ-1) с видом разрешенного использования: «Улично-дорожная сеть» (код 12.0.1), площадью по проекту 32 м2. Возможный способ образования ЗУ: раздел земельного участка с кадастровым номером 67:27:0020227:33.

46. Образован ЗУ № 342 (по ПМ-1) с видом разрешенного использования: «Улично-дорожная сеть» (код 12.0.1), площадью по проекту 29 м2. Возможный способ образования ЗУ: раздел земельного участка с кадастровым номером 67:27:0020228:1.

47. Образованы ЗУ № 343 и 344 (по ПМ-1) с видом разрешенного использования: «Улично-дорожная сеть» (код 12.0.1), площадью по проекту № 343 - 78 м2, № 344 - 158 м2. Возможный способ образования ЗУ: раздел земельного участка с кадастровым номером 67:27:0020227:28.

48. Образован ЗУ № 345 и 346 (по ПМ-1) с видом разрешенного использования: «Улично-дорожная сеть» (код 12.0.1), площадью по проекту № 345 - 15 м2, № 346 - 22 м2. Возможный способ образования ЗУ: раздел земельного участка с кадастровым номером 67:27:0020227:605.

49. Образован ЗУ № 348 (по ПМ-1) с видом разрешенного использования: «Улично-дорожная сеть» (код 12.0.1), площадью по проекту 7 м2. Возможный способ образования ЗУ: раздел земельного участка с кадастровым номером 67:27:0020227:19.

50. Образован ЗУ № 349 (по ПМ-1) с видом разрешенного использования: «Улично-дорожная сеть» (код 12.0.1), площадью по проекту 9 м2. Возможный способ образования ЗУ: раздел земельного участка с кадастровым номером 67:27:0020217:55.

51. Образован ЗУ № 351 (по ПМ-1) с видом разрешенного использования: «Улично-дорожная сеть» (код 12.0.1), площадью по проекту 9 м2. Возможный способ образования ЗУ: раздел земельного участка с

кадастровым номером 67:27:0020217:9.

52. Образован ЗУ № 352 (по ПМ-1) с видом разрешенного использования: «Улично-дорожная сеть» (код 12.0.1), площадью по проекту 14 м2. Возможный способ образования ЗУ: раздел земельного участка с кадастровым номером 67:27:0020217:25.

53. Образован ЗУ № 353 (по ПМ-1) с видом разрешенного использования: «Улично-дорожная сеть» (код 12.0.1), площадью по проекту 15 м2. Возможный способ образования ЗУ: раздел земельного участка с кадастровым номером 67:27:0020217:8.

54. Образован ЗУ № 354 (по ПМ-1) с видом разрешенного использования: «Улично-дорожная сеть» (код 12.0.1), площадью по проекту 27 м2. Возможный способ образования ЗУ: раздел земельного участка с кадастровым номером 67:27:0020216:2.

55. Образован ЗУ № 355 (по ПМ-1) с видом разрешенного использования: «Улично-дорожная сеть» (код 12.0.1), площадью по проекту 3 м2. Возможный способ образования ЗУ: раздел земельного участка с кадастровым номером 67:27:0020216:5.

56. Образован ЗУ № 356 (по ПМ-1) с видом разрешенного использования: «Улично-дорожная сеть» (код 12.0.1), площадью по проекту 4 м2. Возможный способ образования ЗУ: раздел земельного участка с кадастровым номером 67:27:0020217:6.

57. Образован ЗУ № 357 (по ПМ-1) с видом разрешенного использования: «Улично-дорожная сеть» (код 12.0.1), площадью по проекту 4 м2. Возможный способ образования ЗУ: раздел земельного участка с кадастровым номером 67:27:0020217:4.

58. Образован ЗУ № 358 (по ПМ-1) с видом разрешенного использования: «Улично-дорожная сеть» (код 12.0.1), площадью по проекту 11 м2. Возможный способ образования ЗУ: раздел земельного участка с кадастровым номером 67:27:0020216:14.

59. Образован ЗУ № 359 (по ПМ-1) с видом разрешенного использования: «Улично-дорожная сеть» (код 12.0.1), площадью по проекту 28 м2. Возможный способ образования ЗУ: раздел земельного участка с кадастровым номером 67:27:0020227:37.

60. Образован ЗУ № 360 (по ПМ-1) с видом разрешенного использования: «Улично-дорожная сеть» (код 12.0.1), площадью по проекту 4 м2. Возможный способ образования ЗУ: раздел земельного участка с кадастровым номером 67:27:0020226:23.

61. Образован ЗУ № 361 (по ПМ-1) с видом разрешенного использования: «Улично-дорожная сеть» (код 12.0.1), площадью по проекту 4 м2. Возможный способ образования ЗУ: раздел земельного участка с кадастровым номером 67:27:0020226:20.

62. Образован ЗУ № 362 (по ПМ-1) с видом разрешенного использования: «Улично-дорожная сеть» (код 12.0.1), площадью по проекту 5

м2. Возможный способ образования ЗУ: раздел земельного участка с кадастровым номером 67:27:0020226:21.

63. Образован ЗУ № 363 (по ПМ-1) с видом разрешенного использования: «Улично-дорожная сеть» (код 12.0.1), площадью по проекту 15 м2. Возможный способ образования ЗУ: раздел земельного участка с кадастровым номером 67:27:0020227:27.

64. Образован ЗУ № 364 (по ПМ-1) с видом разрешенного использования: «Улично-дорожная сеть» (код 12.0.1), площадью по проекту 30 м2. Возможный способ образования ЗУ: раздел земельного участка с кадастровым номером 67:27:0020227:26.

65. Образован ЗУ № 365 (по ПМ-1) с видом разрешенного использования: «Улично-дорожная сеть» (код 12.0.1), площадью по проекту 27 м2. Возможный способ образования ЗУ: раздел земельного участка с кадастровым номером 67:27:0020227:6.

66. Образован ЗУ № 366 (по ПМ-1) с видом разрешенного использования: «Улично-дорожная сеть» (код 12.0.1), площадью по проекту 31 м2. Возможный способ образования ЗУ: раздел земельного участка с кадастровым номером 67:27:0020226:29.

67. Образован ЗУ № 367 (по ПМ-1) с видом разрешенного использования: «Улично-дорожная сеть» (код 12.0.1), площадью по проекту 22 м2. Возможный способ образования ЗУ: раздел земельного участка с кадастровым номером 67:27:0020226:28.

68. Образован ЗУ № 369 (по ПМ-1) с видом разрешенного использования: «Улично-дорожная сеть» (код 12.0.1), площадью по проекту 18 м2. Возможный способ образования ЗУ: раздел земельного участка с кадастровым номером 67:27:0020226:22.

69. Образован ЗУ № 371 (по ПМ-1) с видом разрешенного использования: «Улично-дорожная сеть» (код 12.0.1), площадью по проекту 37 м2. Возможный способ образования ЗУ: раздел земельного участка с кадастровым номером 67:27:0020229:7.

70. Образован ЗУ № 372 (по ПМ-1) с видом разрешенного использования: «Улично-дорожная сеть» (код 12.0.1), площадью по проекту 24 м2. Возможный способ образования ЗУ: раздел земельного участка с кадастровым номером 67:27:0020227:73.

71. Образован ЗУ № 374 (по ПМ-1) с видом разрешенного использования: «Улично-дорожная сеть» (код 12.0.1), площадью по проекту 31 м2. Возможный способ образования ЗУ: раздел земельного участка с кадастровым номером 67:27:0020227:23.

72. Образован ЗУ № 375 (по ПМ-1) с видом разрешенного использования: «Улично-дорожная сеть» (код 12.0.1), площадью по проекту 20 м2. Возможный способ образования ЗУ: раздел земельного участка с кадастровым номером 67:27:0020229:17.

73. Образован ЗУ № 376 (по ПМ-1) с видом разрешенного

использования: «Улично-дорожная сеть» (код 12.0.1), площадью по проекту 17 м². Возможный способ образования ЗУ: раздел земельного участка с кадастровым номером 67:27:0020226:14.

74. Образован ЗУ № 377 (по ПМ-1) с видом разрешенного использования: «Улично-дорожная сеть» (код 12.0.1), площадью по проекту 26 м². Возможный способ образования ЗУ: раздел земельного участка с кадастровым номером 67:27:0020226:11.

75. Образован ЗУ № 378 (по ПМ-1) с видом разрешенного использования: «Улично-дорожная сеть» (код 12.0.1), площадью по проекту 17 м². Возможный способ образования ЗУ: раздел земельного участка с кадастровым номером 67:27:0020229:7.

76. Образован ЗУ № 379 (по ПМ-1) с видом разрешенного использования: «Улично-дорожная сеть» (код 12.0.1), площадью по проекту 60 м². Возможный способ образования ЗУ: раздел земельного участка с кадастровым номером 67:27:0020229:8.

77. Образован ЗУ № 380 (по ПМ-1) с видом разрешенного использования: «Улично-дорожная сеть» (код 12.0.1), площадью по проекту 37 м². Возможный способ образования ЗУ: раздел земельного участка с кадастровым номером 67:27:0020226:36.

78. Образован ЗУ № 381 (по ПМ-1) с видом разрешенного использования: «Улично-дорожная сеть» (код 12.0.1), площадью по проекту 35 м². Возможный способ образования ЗУ: раздел земельного участка с кадастровым номером 67:27:0020226:27.

79. Образован ЗУ № 382, 383, 385, 387 (по ПМ-1) с видом разрешенного использования: «Улично-дорожная сеть» (код 12.0.1), площадью по проекту № 382 - 21 м², № 383 - 22 м², № 385 - 70 м², № 387 - 12 м². Возможный способ образования ЗУ: раздел земельного участка с кадастровым номером 67:27:0020225:11.

80. Образован ЗУ № 384 (по ПМ-1) с видом разрешенного использования: «Улично-дорожная сеть» (код 12.0.1), площадью по проекту 186 м². Возможный способ образования ЗУ: раздел земельного участка с кадастровым номером 67:27:0020225:12.

81. Образован ЗУ № 386 (по ПМ-1) с видом разрешенного использования: «Улично-дорожная сеть» (код 12.0.1), площадью по проекту 244 м². Возможный способ образования ЗУ: раздел земельного участка с кадастровым номером 67:27:0020225:2.

82. Образован ЗУ № 388 (по ПМ-1) с видом разрешенного использования: «Улично-дорожная сеть» (код 12.0.1), площадью по проекту 16 м². Возможный способ образования ЗУ: раздел земельного участка с кадастровым номером 67:27:0020225:4.

83. Образован ЗУ № 389 (по ПМ-1) с видом разрешенного использования: «Улично-дорожная сеть» (код 12.0.1), площадью по проекту 586 м². Возможный способ образования ЗУ: раздел земельного участка с

кадастровым номером 67:27:0020225:12.

84. В границах земельных участков с видом разрешенного использования «Улично-дорожная сеть» (код 12.0.1), образуемых из частей земельных участков, стоящих на кадастровом учете и расположенных в границах территорий общего пользования, установлены публичные сервитуты:

ЗУ295 - с11 площадью 20 м2, ЗУ296 - с12 площадью 11 м2, ЗУ298 - с13 площадью 7 м2, ЗУ299 - с14 площадью 22 м2, ЗУ301 - с15 площадью 38 м2, ЗУ302 - с16 площадью 75 м2, ЗУ303 - с17 площадью 3 м2, ЗУ304 - с18 площадью 21 м2, ЗУ305 - с19 площадью 12 м2, ЗУ307 - с20 площадью 5 м2, ЗУ308 - с21 площадью 10 м2, ЗУ309 - с22 площадью 3 м2, ЗУ310 - с23 площадью 3 м2, ЗУ311 - с24 площадью 34 м2, ЗУ312 - с25 площадью 9 м2, ЗУ313 - с26 площадью 26 м2, ЗУ314 - с27 площадью 11 м2, ЗУ315 - с28 площадью 9 м2, ЗУ316 - с29 площадью 18 м2, ЗУ317 - с30 площадью 9 м2, ЗУ318 - с31 площадью 42 м2, ЗУ319 - с32 площадью 63 м2, ЗУ320 - с33 площадью 7 м2, ЗУ321 - с34 площадью 9 м2, ЗУ322 - с35 площадью 26 м2, ЗУ323 - с36 площадью 12 м2, ЗУ324 - с37 площадью 9 м2, ЗУ325 - с38 площадью 51 м2, ЗУ327 - с39 площадью 4 м2, ЗУ328 - с40 площадью 5 м2, ЗУ329 - с41 площадью 7 м2, ЗУ330 - с42 площадью 11 м2, ЗУ331 - с43 площадью 19 м2, ЗУ332 - с44 площадью 8 м2, ЗУ333 - с45 площадью 4 м2, ЗУ334 - с46 площадью 9 м2, ЗУ335 - с47 площадью 6 м2, ЗУ336 - с48 площадью 15 м2, ЗУ337 - с49 площадью 13 м2, ЗУ338 - с50 площадью 23 м2, ЗУ339 - с51 площадью 9 м2, ЗУ340 - с52 площадью 32 м2, ЗУ341 - с53 площадью 32 м2, ЗУ342 - с54 площадью 29 м2, ЗУ343 - с55 площадью 78 м2, ЗУ344 - с56 площадью 158 м2, ЗУ345 - с57 площадью 15 м2, ЗУ346 - с58 площадью 22 м2, ЗУ348 - с59 площадью 7 м2, ЗУ349 - с60 площадью 9 м2, ЗУ351 - с61 площадью 9 м2, ЗУ352 - с62 площадью 14 м2, ЗУ353 - с63 площадью 15 м2, ЗУ354 - с64 площадью 27 м2, ЗУ355 - с65 площадью 3 м2, ЗУ356 - с66 площадью 4 м2, ЗУ357 - с67 площадью 4 м2, ЗУ358 - с68 площадью 11 м2, ЗУ359 - с69 площадью 28 м2, ЗУ360 - с70 площадью 4 м2, ЗУ361 - с71 площадью 4 м2, ЗУ362 - с72 площадью 5 м2, ЗУ363 - с73 площадью 15 м2, ЗУ364 - с74 площадью 30 м2, ЗУ365 - с75 площадью 27 м2, ЗУ366 - с76 площадью 31 м2, ЗУ367 - с77 площадью 22 м2, ЗУ369 - с78 площадью 18 м2, ЗУ371 - с79 площадью 37 м2, ЗУ372 - с80 площадью 24 м2, ЗУ374 - с81 площадью 31 м2, ЗУ375 - с82 площадью 20 м2, ЗУ376 - с83 площадью 17 м2, ЗУ377 - с84 площадью 26 м2, ЗУ378 - с85 площадью 17 м2, ЗУ379 - с86 площадью 60 м2, ЗУ380 - с87 площадью 37 м2, ЗУ381 - с88 площадью 35 м2, ЗУ382 - с89 площадью 21 м2, ЗУ383 - с90 площадью 22 м2, ЗУ384 - с91 площадью 186 м2, ЗУ385 - с92 площадью 70 м2, ЗУ386 - с93 площадью 244 м2, ЗУ387 - с94 площадью 12 м2, ЗУ388 - с95 площадью 16 м2, ЗУ389 - с96 площадью 586 м2.

По заключению от 02.09.2022 о результатах публичных слушаний в проект межевания внесены изменения:

1. Изменен способ образования земельного участка № 114 (номер по экспликации земельных участков чертежа ПМТ-1): Возможный способ образования до внесения изменений в проект - Перераспределение земельных участков с кадастровыми номерами 67:27:0000000:2201 и 67:27:0020231:17 и земель, находящихся в государственной или муниципальной собственности; после внесения изменений в проект – Перераспределение земельного участка с кадастровым номером 67:27:0020231:17 и земель, находящихся в государственной или муниципальной собственности.

2. Откорректированы площадь и конфигурация земельного участка № 110 (по ПМ-1). Вид разрешенного использования: Для индивидуального жилищного строительства (2.1). Площадь до изменений 818 м², площадь по проекту 1269 м². Возможный способ образования: перераспределение земельного участка 67:27:0020215:24 и земель, находящихся в государственной или муниципальной собственности.

3. Земельный участок № 111 (по ПМ-1) аннулирован.

4. Откорректирована линия регулирования застройки возле земельного участка с кадастровым номером 67:27:0020231:26.

5. Откорректирована площадь и конфигурация земельного участка № 195 (по ПМ-1), площадь до внесения изменений 1550 м², площадь по проекту 1441 м². Вид разрешенного использования: «Среднеэтажная жилая застройка» (2.5). Возможный способ образования: перераспределение земельного участка с кадастровым номером 67:27:0020229:11 с землями, находящимися в государственной или муниципальной собственности.

6. Откорректирована площадь и конфигурация земельного участка № 196 (по ПМ-1), площадь до внесения изменений 1778 м², площадь по проекту 1890 м². Вид разрешенного использования: «Среднеэтажная жилая застройка» (2.5). Возможный способ образования: перераспределение земельного участка с кадастровым номером 67:27:0020229:10 с землями, находящимися в государственной или муниципальной собственности.

7. Откорректирована площадь и конфигурация земельного участка № 203 (по ПМ-1), площадь до внесения изменений 2319 м², площадь по проекту 1877 м². Вид разрешенного использования: «Среднеэтажная жилая застройка» (2.5). Возможный способ образования: перераспределение земельного участка с кадастровым номером 67:27:0020229:22 с землями, находящимися в государственной или муниципальной собственности.

8. Откорректирована площадь и конфигурация земельного участка № 204 (по ПМ-1), площадь до внесения изменений 2332 м², площадь по проекту 2363 м². Вид разрешенного использования: «Среднеэтажная жилая застройка» (2.5). Возможный способ образования: перераспределение земельного участка с кадастровым номером 67:27:0020229:3 с землями, находящимися в государственной или муниципальной собственности.

9. Откорректирована площадь и конфигурация земельного участка № 205 (по ПМ-1), площадь до внесения изменений 2606 м², площадь по проекту 2976 м². Вид разрешенного использования: «Среднеэтажная жилая застройка» (2.5). Возможный способ образования: образование из земель, находящихся в государственной или муниципальной собственности.

10. Откорректирована площадь и конфигурация земельного участка № 206 (по ПМ-1), площадь до внесения изменений 1929 м², площадь по проекту 1971 м². Вид разрешенного использования: «Среднеэтажная жилая застройка» (2.5). Возможный способ образования: перераспределение земельного участка с кадастровым номером 67:27:0020229:4 с землями, находящимися в государственной или муниципальной собственности.

11. Установлен сервитут 98 для прохода через земельный участок № 206, площадью 51 м².

12. Установлены сервитуты 99 и 100 для прохода и проезда через земельные участки № 205 и 203. Площадью с99 – 239 м², с100 – 40 м².

РАНЕЕ ВНЕСЕННЫЕ ИЗМЕНЕНИЯ

ВНЕСЕНИЕ ИЗМЕНЕНИЙ В ПРОЕКТ МЕЖЕВАНИЯ ТЕРРИТОРИИ В ГРАНИЦАХ 1-ГО КРАСНОФЛОТСКОГО ПЕРЕУЛКА - УЛИЦЫ БОЛЬНИЧНОЙ - УЛИЦЫ БОЛЬШАЯ КРАСНОФЛОТСКАЯ – УЛИЦЫ ПИОНЕРСКОЙ – ПО ГРАНИЦЕ ТЕРРИТОРИАЛЬНОЙ ЗОНЫ Р1 – УЛИЦЫ НАХИМОВА В ГОРОДЕ СМОЛЕНСКЕ ПЛОЩАДЬЮ 45 га

Изменения в проект межевания вносятся на основании постановления Администрации города Смоленска № 10-адм от 17.01.2022 на разработку проекта внесения изменений в проект межевания территории в границах 1-го Краснофлотского переуллка – улицы Больничной – улицы Большая Краснофлотская – улицы Пионерской – по границе территориальной зоны Р1 – улицы Нахимова в городе Смоленске площадью 45 га.

Цель внесения изменений:

5. *Откорректировать способы образования земельных участков № 114 и № 113 (по экспликации проекта межевания);*

6. *Устранить технические ошибки в случае их обнаружения в ходе разработки проекта внесения изменений.*

7. *Права физических и юридических лиц, интересы которых затрагиваются в ходе данного внесения изменений, не должны быть нарушены.*

В проект межевания внесены следующие изменения:

1. Изменен способ образования земельного участка № 113 (номер по экспликации земельных участков чертежа ПМТ-1): способ образования до внесения изменений в проект - Уточнение границ земельного участка с кадастровым номером 67:27:0000000:2201, после внесения изменений в проект – Перераспределение земельных участков с кадастровыми номерами 67:27:0000000:2201 и 67:27:0020231:17 и земель, находящихся в государственной или муниципальной собственности.

2. Изменен способ образования земельного участка № 114 (номер по экспликации земельных участков чертежа ПМТ-1): Возможный способ образования до внесения изменений в проект - Перераспределение земельных участков с кадастровыми номерами 67:27:0000000:2201 и 67:27:0020231:17, после внесения изменений в проект – Перераспределение земельных участков с кадастровыми номерами 67:27:0000000:2201 и 67:27:0020231:17 и земель, находящихся в государственной или муниципальной собственности.

ВВЕДЕНИЕ

Настоящие проектные материалы разработаны по техническому заданию Администрации города Смоленска по постановлению Администрации города Смоленска от 07.02.2019 № 292-адм «О решении о подготовке проекта планировки и проекта межевания территории в границах 1-го Краснофлотского переуллка – улицы Больничной – улицы Большая Краснофлотская – улицы Пионерской – по границе территориальной зоны Р1 – улицы Нахимова в городе Смоленске площадью 45 га».

Проект планировки и межевания застроенных территорий г. Смоленска разработан на топографической съемке М 1:500, выполненной отделом геодезических изысканий ООО «Многофункциональный центр «Бюро инвентаризации, оценки и межевания» в 2019 г., а также с использованием планшетов М 1:500 Управления архитектуры и градостроительства г. Смоленска.

1. ЦЕЛИ И ЗАДАЧИ ПРОЕКТА МЕЖЕВАНИЯ

Подготовка проекта межевания территории осуществляется для:

1) определения местоположения границ образуемых и изменяемых земельных участков;

2) установления, изменения, отмены красных линий для застроенных территорий, в границах которых не планируется размещение новых объектов капитального строительства, а также для установления, изменения, отмены красных линий в связи с образованием и (или) изменением земельного участка, расположенного в границах территории, применительно к которой не предусматривается осуществление деятельности по комплексному и устойчивому развитию территории, при условии, что такие установление, изменение, отмена влекут за собой исключительно изменение границ территории общего пользования.

**2. ПЕРЕЧЕНЬ И СВЕДЕНИЯ О ПЛОЩАДИ ОБРАЗУЕМЫХ ЗЕМЕЛЬНЫХ УЧАСТКОВ, В
ТОМ ЧИСЛЕ ВОЗМОЖНЫЕ СПОСОБЫ ИХ ОБРАЗОВАНИЯ**

Условный номер земельного участка	Вид разрешенного использования по проекту	Располагаемый в границах участка объект	Площадь участка	Кадастровый квартал	Способ образования	Категория земли
3	Для индивидуального жилищного строительства (2.1)	Индивидуальный жилой дом	688	67:27:0020205	Образование из земель, государственная собственность на которые не разграничена	Земли населенных пунктов
4	Для индивидуального жилищного строительства (2.1)	Индивидуальный жилой дом	820	67:27:0020205	Образование из земель, государственная собственность на которые не разграничена	Земли населенных пунктов
5	Для индивидуального жилищного строительства (2.1)	Индивидуальный жилой дом	613	67:27:0020205	Образование из земель, государственная собственность на которые не разграничена	Земли населенных пунктов
8	Блокированная жилая застройка (2.3)	Блокированный жилой дом	710	67:27:0020205	Образование путем перераспределения земельного участка с кадастровым номером 67:27:0020205.45 и земель, государственная собственность на которые не разграничена	Земли населенных пунктов
16	Для индивидуального жилищного строительства (2.1)	Индивидуальный жилой дом	1941	67:27:0020205	Образование из земель, государственная собственность на которые не разграничена	Земли населенных пунктов
18	Земельные участки (территории) общего пользования (12.0)	Проезд	177	67:27:0020205, 67:27:0020206	Образование из земель, государственная собственность на которые не разграничена	Земли населенных пунктов

19	Для индивидуального жилищного строительства (2.1)	Индивидуальный жилой дом	860	67:27:0020206	Образование из земель, государственная собственность на которые не разграничена	Земли населенных пунктов
21	Земельные участки (территории) общего пользования (12.0)	Элементы озеленения	479	67:27:0020206, 67:27:0020207	Образование из земель, государственная собственность на которые не разграничена	Земли населенных пунктов
23	Для индивидуального жилищного строительства (2.1)	Индивидуальный жилой дом	1075	67:27:0020206	Образование из земель, государственная собственность на которые не разграничена	Земли населенных пунктов
26	Для индивидуального жилищного строительства (2.1)	Индивидуальный жилой дом	755	67:27:0020207	Образование путем перераспределения земельного участка с кадастровым номером 67:27:0020207:17 и земель, государственная собственность на которые не разграничена	Земли населенных пунктов
33	Для индивидуального жилищного строительства (2.1)	Индивидуальный жилой дом	612	67:27:0020207	Образование путем перераспределения земельного участка с кадастровым номером 67:27:0020207:23 и земель, государственная собственность на которые не разграничена	Земли населенных пунктов
37	Для индивидуального жилищного строительства (2.1)	Индивидуальный жилой дом	1044	67:27:0020207	Образование путем перераспределения земельного участка с кадастровым номером 67:27:0020207:21 с землями, находящимися в государственной или муниципальной собственности.	Земли населенных пунктов
39	Благоустройство территории (12.0.2)	Элементы озеленения	1365	67:27:0020207	Образование из земель, государственная собственность	Земли населенных пунктов

44	Для индивидуального жилищного строительства (2.1)	Индивидуальный жилой дом	1801	67:27:0020216	на которые не разграничена Образование из земель, государственная собственность на которые не разграничена	Земли населенных пунктов
45	Блокированная жилая застройка (2.3)	Блокированный жилой дом	1200	67:27:0020216	Образование путем перераспределения земельного участка с кадастровым номером 67:27:0020216:62 и земель, государственная собственность на которые не разграничена	Земли населенных пунктов
50	Для индивидуального жилищного строительства (2.1)	Индивидуальный жилой дом	1132	67:27:0020216	Образование путем перераспределения земельного участка с кадастровым номером 67:27:0020216:19 и земель, государственная собственность на которые не разграничена	Земли населенных пунктов
52	Для индивидуального жилищного строительства (2.1)	Индивидуальный жилой дом	924	67:27:0020216	Образование из земель, государственная собственность на которые не разграничена	Земли населенных пунктов
54	Для индивидуального жилищного строительства (2.1)	Индивидуальный жилой дом	1062	67:27:0020216	Образование путем перераспределения земельного участка с кадастровым номером 67:27:0020216:15 и земель, государственная собственность на которые не разграничена	Земли населенных пунктов
55	Для индивидуального жилищного строительства (2.1)	Индивидуальный жилой дом	717	67:27:0020216	Образование из земель, государственная собственность на которые не разграничена	Земли населенных пунктов
57	Для индивидуального жилищного строительства	Индивидуальный жилой дом	931	67:27:0020216	Образование из земель, государственная собственность	Земли населенных пунктов

	(2.1)				на которые не разграничена	пунктов
58	Для индивидуального жилищного строительства (2.1)	Индивидуальный жилой дом	1001	67:27:0020216	Образование из земель, государственная собственность на которые не разграничена	Земли населенных пунктов
62	Для индивидуального жилищного строительства (2.1)	Индивидуальный жилой дом	889	67:27:0020216	Образование из земель, государственная собственность на которые не разграничена	Земли населенных пунктов
82	Для индивидуального жилищного строительства (2.1)	Индивидуальный жилой дом	1509	67:27:0020216	Образование путем объединения земельных участков с кадастровыми номерами 67:27:0020216:35 и 67:27:0020216:217	Земли населенных пунктов
83	Для индивидуального жилищного строительства (2.1)	Индивидуальный жилой дом	1300	67:27:0020216	1 этап: Образование путем объединения земельных участков с кадастровыми номерами 67:27:0020216:34 и 67:27:0020216:219 2 этап: образование земельного участка, полученного в результате первого этапа, с землями, находящимися в государственной или муниципальной собственности	Земли населенных пунктов
84	Для индивидуального жилищного строительства (2.1)	Индивидуальный жилой дом	1800	67:27:0020216	1 этап: Образование путем объединения земельных участков с кадастровыми номерами 67:27:0020216:216, 67:27:0020216:33 2 этап: образование земельного	Земли населенных пунктов

						участка, полученного в результате первого этапа, с землями, находящимися в государственной или муниципальной собственности						
86	Для индивидуального жилищного строительства (2.1)	Индивидуальный жилой дом	977	67:27:0020216		Образование путем объединения земельных участков с кадастровыми номерами 67:27:0020216:31, 67:27:0020216:56, 67:27:0020216:55					Земли населенных пунктов	
99	Среднеэтажная жилая застройка (2.5)	Многоквартирный жилой дом	2971	67:27:0020215		Образование путем перераспределения земельного участка с кадастровым номером 67:27:0020215:16 и земель, государственная собственность на которые не разграничена					Земли населенных пунктов	
101	Земельные участки (территории) общего пользования (12.0)	Тротуар	236	67:27:0020215		Образование из земель, государственная собственность на которые не разграничена					Земли населенных пунктов	
102	Земельные участки (территории) общего пользования (12.0)	Проезд	440	67:27:0020215		Образование из земель, государственная собственность на которые не разграничена					Земли населенных пунктов	
105	Среднеэтажная жилая застройка (2.5)	Многоквартирный жилой дом	3790	67:27:0020215		Образование путем перераспределения земельного участка с кадастровым номером 67:27:0020215:147 и земель, государственная собственность на которые не разграничена					Земли населенных пунктов	
108	Благоустройство	Элементы	620	67:27:0020215		Образование из земель,					Земли	

	территории (12.0.2)	озеленения			государственная собственность на которые не разграничена	населенных пунктов
109	Для индивидуального жилищного строительства (2.1)	Индивидуальный жилой дом	1800	67:27:0020215	Образование путем перераспределения земельного участка с кадастровым номером 67:27:0020215:18 и земель, государственная собственность на которые не разграничена	Земли населенных пунктов
110	Для индивидуального жилищного строительства (2.1)	Индивидуальный жилой дом	1269	67:27:0020215	Образование путем перераспределения земельного участка 67:27:0020215:24 и земель, находящихся в государственной или муниципальной собственности.	Земли населенных пунктов
113	Малоэтажная многоквартирная жилая застройка (2.1.1)	Многоквартирный жилой дом	3177	67:27:0020215, 67:27:0020231	Перераспределение земельных участков с кадастровыми номерами 67:27:000000:2201 и 67:27:0020231:17 и земель, находящихся в государственной или муниципальной собственности	Земли населенных пунктов
114	Для индивидуального жилищного строительства (2.1)	Индивидуальный жилой дом	1539	67:27:0020215, 67:27:0020231	Перераспределение земельного участка с кадастровым номером 67:27:0020231:17 и земель, находящихся в государственной или муниципальной собственности	Земли населенных пунктов
117	Запас (12.3)	Отсутствие	346	67:27:0020231	Образование из земель,	Земли

			хозяйственной детальности			государственная собственность на которые не разграничена	населенных пунктов
120*	Среднеэтажная жилая застройка (2.5)	Многоквартирный жилой дом	3665	67:27:0020231	Образование путем раздела земельного участка с кадастровым номером 67:27:0020231:26	Земли населенных пунктов	
275*	Среднеэтажная жилая застройка (2.5)	Многоквартирный жилой дом	4553	67:27:0020231	Образование путем раздела земельного участка с кадастровым номером 67:27:0020231:26	Земли населенных пунктов	
276*	Среднеэтажная жилая застройка (2.5)	Многоквартирный жилой дом	5455	67:27:0020231	Образование путем раздела земельного участка с кадастровым номером 67:27:0020231:26	Земли населенных пунктов	
123	Магазины (4.4)	Административно е здание	1383	67:27:0020231	Образование путем перераспределения земельного участка 67:27:0020231:741 и земель, находящихся в государственной или муниципальной собственности	Земли населенных пунктов	
127	Для индивидуального жилищного строительства (2.1)	Индивидуальный жилой дом	1229	67:27:0020231	Образование путем объединения земельных участков с кадастровыми номерами 67:27:0020231:276, 67:27:0020231:3	Земли населенных пунктов	
131	Благоустройство территории (12.0.2)	Элементы озеленения, тротуар	469	67:27:0020231	Образование из земель, государственная собственность на которые не разграничена	Земли населенных пунктов	
132	Для индивидуального жилищного строительства	Индивидуальный жилой дом	538	67:27:0020228	Образование путем перераспределения земельного	Земли населенных	

	(2.1)					участка с кадастровым номером 67:27:0020228:28 и земель, государственная собственность на которые не разграничена	пунктов
133	Благоустройство территории (12.0.2)	Элементы озеленения	6211	67:27:0020216	Образование из земель, государственная собственность на которые не разграничена	Земли населенных пунктов	
134	Благоустройство территории (12.0.2)	Элементы озеленения	7197	67:27:0020216, 67:27:0020227	Образование из земель, государственная собственность на которые не разграничена	Земли населенных пунктов	
143	Блокированная жилая застройка (2.3)	Блокированный жилой дом	1075	67:27:0020228	Образование из земель, государственная собственность на которые не разграничена	Земли населенных пунктов	
149	Для индивидуального жилищного строительства (2.1)	Индивидуальный жилой дом	655	67:27:0020228	Образование из земель, государственная собственность на которые не разграничена	Земли населенных пунктов	
153	Для индивидуального жилищного строительства (2.1)	Индивидуальный жилой дом	884	67:27:0020228	Образование путем перераспределения земельного участка с кадастровым номером 67:27:0020228:25 и земель, государственная собственность на которые не разграничена	Земли населенных пунктов	
155	Магазины (4.4)	Магазин	636	67:27:0020228	Образование путем объединения земельных участков с кадастровыми номерами 67:27:0020228:22, 67:27:0020228:23, 67:27:0020228:143	Земли населенных пунктов	
160	Для индивидуального жилищного строительства	Индивидуальный жилой дом	864	67:27:0020227	Образование путем перераспределения земельного	Земли населенных пунктов	

164	(2.1) Для индивидуального жилищного строительства (2.1)	Индивидуальный жилой дом	1800	67:27:0020227	Перераспределение земельного участка с кадастровым номером 67:27:0020227:17 с землями, находящимися в государственной или муниципальной собственности на которые не разграничена	Земли населенных пунктов
169	Для индивидуального жилищного строительства (2.1)	Индивидуальный жилой дом	459	67:27:0020217	Образование из земель, государственная собственность на которые не разграничена	Земли населенных пунктов
173	Для индивидуального жилищного строительства (2.1)	Индивидуальный жилой дом	735	67:27:0020217	Образование из земель, государственная собственность на которые не разграничена	Земли населенных пунктов
174	Для индивидуального жилищного строительства (2.1)	Индивидуальный жилой дом	738	67:27:0020217	Образование из земель, государственная собственность на которые не разграничена	Земли населенных пунктов
175	Для индивидуального жилищного строительства (2.1)	Индивидуальный жилой дом	1542	67:27:0020217	Образование из земель, государственная собственность на которые не разграничена	Земли населенных пунктов
177	Для индивидуального жилищного строительства (2.1)	Индивидуальный жилой дом	544	67:27:0020217	Образование из земель, государственная собственность на которые не разграничена	Земли населенных пунктов
180	Для индивидуального жилищного строительства (2.1)	Индивидуальный жилой дом	1417	67:27:0020217	Образование путем перераспределения земельного участка с кадастровым номером 67:27:0020217:25 и земель, государственная собственность	Земли населенных пунктов

182	Для индивидуального жилищного строительства (2.1)	Индивидуальный жилой дом	1378	67:27:0020217	на которые не разграничена государственная собственность на которые не разграничена	Земли населенных пунктов
184	Для индивидуального жилищного строительства (2.1)	Индивидуальный жилой дом	879	67:27:0020217	Образование из земель, государственная собственность на которые не разграничена	Земли населенных пунктов
188	Для индивидуального жилищного строительства (2.1)	Индивидуальный жилой дом	656	67:27:0020217	Образование из земель, государственная собственность на которые не разграничена	Земли населенных пунктов
189	Запас (12.3)	Отсутствие хозяйственной детальности	143	67:27:0020216	Образование из земель, государственная собственность на которые не разграничена	Земли населенных пунктов
190	Запас (12.3)	Отсутствие хозяйственной детальности	69	67:27:0020206	Образование из земель, государственная собственность на которые не разграничена	Земли населенных пунктов
191	Коммунальное обслуживание (3.1)	Объекты коммунальной инфраструктуры	16	67:27:0020205	Образование из земель, государственная собственность на которые не разграничена	Земли населенных пунктов
192	Земельные участки (территории) общего пользования (12.0)	Проезд	59	67:27:0020216	Образование из земель, государственная собственность на которые не разграничена	Земли населенных пунктов
193	Земельные участки (территории) общего пользования (12.0)	Элементы озеленения	355	67:27:0020216	Образование из земель, государственная собственность на которые не разграничена	Земли населенных пунктов
194	Земельные участки (территории) общего пользования (12.0)	Проезд	140	67:27:0020216	Образование из земель, государственная собственность на которые не разграничена	Земли населенных пунктов
195	Среднеэтажная жилая застройка (2.5)	Многоквартирный жилой дом	1441	67:27:0020229	Образование путем перераспределения земельного	Земли населенных пунктов

						участка с кадастровым номером 67:27:0020229:11 и земель, находящихся в государственной или муниципальной собственности	пунктов
196	Среднеэтажная жилая застройка (2.5)	Многоквартирный жилой дом	1890	67:27:0020229	Образование путем перераспределения земельного участка с кадастровым номером 67:27:0020229:10 и земель, находящихся в государственной или муниципальной собственности	Земли населенных пунктов	
197	Среднеэтажная жилая застройка (2.5)	Многоквартирный жилой дом	3215	67:27:0020229	Образование путем перераспределения земельного участка с кадастровым номером 67:27:0020229:9 и земель, государственная собственность на которые не разграничена	Земли населенных пунктов	
200	Среднеэтажная жилая застройка (2.5)	Многоквартирный жилой дом	2232	67:27:0020229	Образование путем перераспределения земельного участка с кадастровым номером 67:27:0020229:8 и земель, государственная собственность на которые не разграничена	Земли населенных пунктов	
201	Среднеэтажная жилая застройка (2.5)	Многоквартирный жилой дом	4499	67:27:0020229	Образование путем перераспределения земельного участка с кадастровым номером 67:27:0020229:20 и земель, государственная собственность на которые не разграничена	Земли населенных пунктов	

203	Среднеэтажная жилая застройка (2.5)	Многоквартирный жилой дом	1877	67:27:0020229	Образование путем перераспределения земельного участка с кадастровым номером 67:27:0020229:22 и земель, находящихся в государственной или муниципальной собственности	Земли населенных пунктов
204	Среднеэтажная жилая застройка (2.5)	Многоквартирный жилой дом	2363	67:27:0020229	Образование путем перераспределения земельного участка с кадастровым номером 67:27:0020229:3 и земель, находящихся в государственной или муниципальной собственности	Земли населенных пунктов
205	Среднеэтажная жилая застройка (2.5)	Многоквартирный жилой дом	2976	67:27:0020229	Образование из земель, находящихся в государственной или муниципальной собственности	Земли населенных пунктов
206	Среднеэтажная жилая застройка (2.5)	Многоквартирный жилой дом	1971	67:27:0020229	Образование путем перераспределения земельного участка с кадастровым номером 67:27:0020229:4 и земель, находящихся в государственной или муниципальной собственности	Земли населенных пунктов
207	Земельные участки (территории) общего пользования (12.0)	Проезд	1197	67:27:0020229	Образование из земель, государственная собственность на которые не разграничена	Земли населенных пунктов
209	Среднеэтажная жилая застройка (2.5)	Многоквартирный жилой дом	3499	67:27:0020229	Образование путем перераспределения земельного	Земли населенных пунктов

210	Среднеэтажная жилая застройка (2.5)	Многоквартирный жилой дом	3995	67:27:0020225	участка с кадастровым номером 67:27:0020229:7 и земель, государственная собственность на которые не разграничена Образование путем перераспределения земельных участков с кадастровыми номерами 67:27:0020225:11, 67:27:0020225:1, 67:27:0020225:2, 67:27:0020225:13, 67:27:0020226:27, 67:27:0020226 :1 и земель, государственная собственность на которые не разграничена	Земли населенных пунктов
214	Для индивидуального жилищного строительства (2.1)	Индивидуальный жилой дом	1202	67:27:0020225	Образование путем перераспределения земельного участка с кадастровым номером 67:27:0020225:5 и земель, государственная собственность на которые не разграничена	Земли населенных пунктов
215	Для индивидуального жилищного строительства (2.1)	Индивидуальный жилой дом	1556	67:27:0020225	Образование из земель, государственная собственность на которые не разграничена	Земли населенных пунктов
217	Для индивидуального жилищного строительства (2.1)	Индивидуальный жилой дом	955	67:27:0020225, 67:27:0020226	Образование из земель, государственная собственность на которые не разграничена	Земли населенных пунктов
219	Блокированная жилая застройка (2.3)	Блокированный жилой дом	449	67:27:0020226	Образование из земель, государственная собственность на которые не разграничена	Земли населенных пунктов

222	Для индивидуального жилищного строительства (2.1)	Индивидуальный жилой дом	1107	67:27:0020226	Образование путем перераспределения земельного участка с кадастровым номером 67:27:0020226:4 и земель, государственная собственность на которые не разграничена	Земли населенных пунктов
224	Многоэтажная жилая застройка (2.6)	Многоквартирный жилой дом	10188	67:27:0020226	Образование путем перераспределения 67:27:0020226:11, 67:27:0020226:12, 67:27:0020226:13, 67:27:0020226:35, 67:27:0020226:30, 67:27:0020226:36, 67:27:0020226:10, 67:27:0020226:9, 67:27:0020226:37, 67:27:0020226:27, 67:27:0020226:1 и земель, государственная собственность на которые не разграничена	Земли населенных пунктов
228	Для индивидуального жилищного строительства (2.1)	Индивидуальный жилой дом	1390	67:27:0020226	Образование из земель, государственная собственность на которые не разграничена	Земли населенных пунктов
231	Для индивидуального жилищного строительства (2.1)	Индивидуальный жилой дом	1000	67:27:0020226	Уточнение границ земельного участка с кадастровым номером 67:27:0020226:20	Земли населенных пунктов

232	Для индивидуального жилищного строительства (2.1)	Индивидуальный жилой дом	1326	67:27:0020227	<p>1 этап: уточнение земельного участка с кадастровым номером 67:27:0020227:27 (в связи с несоответствием границ с соседним земельным участком с кадастровым номером 67:27:0020227:37);</p> <p>2 этап: образование земельного участка путем перераспределения земельного участка с кадастровым номером 67:27:0020226:23 с землями, находящимися в государственной или муниципальной собственности (площадь образуемого участка на 2этапе 868м2);</p> <p>3 этап: образование земельного участка путем перераспределения земельного участка с кадастровым номером 67:27:0020227:27 с земельным участком, образованным во втором этапе, и земельным участком с кадастровым номером 67:27:0020227:37</p>	Земли населенных пунктов
-----	---	--------------------------	------	---------------	--	--------------------------

234	Для индивидуального жилищного строительства (2.1)	Индивидуальный жилой дом	1000	67:27:0020227	<p>1 этап: уточнение земельного участка с кадастровым номером 67:27:0020227:27 (площадь образуемого участка на 1 этапе 688м2);</p> <p>2 этап: образование земельного участка путем перераспределения земельного участка с кадастровым номером 67:27:0020226:23 с землями, находящимися в государственной или муниципальной собственности (площадь образуемого участка на 2этапе 868м2);</p> <p>3 этап: образование земельного участка путем перераспределения земельного участка с кадастровым номером 67:27:0020227:27 с земельным участком, образованным во втором этапе, и земельным участком с кадастровым номером 67:27:0020227:37</p>	Земли населенных пунктов
237	Для индивидуального жилищного строительства (2.1)	Индивидуальный жилой дом	803	67:27:0020227	Образование из земель, государственная собственность на которые не разграничена	Земли населенных пунктов
238	Для индивидуального жилищного строительства	Индивидуальный жилой дом	1311	67:27:0020227	Образование из земель, государственная собственность	Земли населенных пунктов

240	(2.1) Для индивидуального жилищного строительства (2.1)	Индивидуальный жилой дом	741	67:27:0020227	на которые не разграничена Образование путем перераспределения земельного участка с кадастровым номером 67:27:0020227:2 и земель, государственная собственность на которые не разграничена	Земли населенных пунктов
242	Блокированная жилая застройка (2.3)	Блокированный жилой дом	717	67:27:0020227	Образование путем объединения земельных участков с кадастровыми номерами 67:27:0020227:73 и 67:27:0020227:42	Земли населенных пунктов
243	Для индивидуального жилищного строительства (2.1)	Индивидуальный жилой дом	1930	67:27:0020227	Перераспределение земельного участка с кадастровым номером 67:27:0020227:23 и земель, государственная собственность на которые не разграничена	Земли населенных пунктов
244	Хранения автотранспорта (2.7.1)	Гаражи	1300	67:27:0020227	-	Земли населенных пунктов
245	Среднеэтажная жилая застройка (2.5)	Многоквартирный жилой дом	2951	67:27:0020227	67:27:0020227:24	Земли населенных пунктов
246	Среднеэтажная жилая застройка (2.5)	Многоквартирный жилой дом	2264	67:27:0020227	Образование путем перераспределения земельного участка с кадастровым номером 67:27:0020227:25, 67:27:0020227:33 и земель, государственная собственность на которые не разграничена	Земли населенных пунктов

247	Запас (12.3)	Отсутствие хозяйственной детальности	77	67:27:0020227	Образование из земель, государственная собственность на которые не разграничена	Земли населенных пунктов
249	Запас (12.3)	Отсутствие хозяйственной детальности	1353	67:27:0020227, 67:27:0020216	Образование из земель, государственная собственность на которые не разграничена	Земли населенных пунктов
250	Земельные участки (территории) общего пользования (12.0)	Элементы озеленения	321	67:27:0020216	Образование из земель, государственная собственность на которые не разграничена	Земли населенных пунктов
252	Запас (12.3)	Отсутствие хозяйственной детальности	384	67:27:0020226	Образование из земель, государственная собственность на которые не разграничена	Земли населенных пунктов
255	Улично-дорожная сеть (12.0.1)	Проезд	60	67:27:0020226	Образование из земель, государственная собственность на которые не разграничена	Земли населенных пунктов
257	Предоставление коммунальных услуг (3.1.1)	Трансформаторная подстанция	94	67:27:0020229	Образование из земель, государственная собственность на которые не разграничена	Земли населенных пунктов
265	Земельные участки (территории) общего пользования (12.0)	Проезд	428	67:27:0020229	Образование из земель, государственная собственность на которые не разграничена	Земли населенных пунктов
266	Благоустройство территории (12.0.2)	Трогуар	129	67:27:0020227	Образование из земель, государственная собственность на которые не разграничена	Земли населенных пунктов
269	Историко-культурная деятельность (9.3)	Объект культурного наследия	2206	67:27:0020215	Перераспределение земельного участка с кадастровым номером 67:27:0020215:32 и земель, государственная собственность на которые не разграничена	Земли населенных пунктов
270	Хранение автотранспорта	Многоуровневая	3000	67:27:0020227	Образование из земель,	Земли

	(2.7.1)	стоянка				государственная собственность на которые не разграничена	населенных пунктов
271	Благоустройство территории (12.0.2)	Элементы озеленения	1988	67:27:0020227	1988	Образование из земель, государственная собственность на которые не разграничена	Земли населенных пунктов
272	Благоустройство территории (12.0.2)	Элементы озеленения	23	67:27:0020207	23	Образование из земель, государственная собственность на которые не разграничена	Земли населенных пунктов
273	Улично-дорожная сеть (12.0.1)	Проезд	60	67:27:0020226	60	Образование из земель, государственная собственность на которые не разграничена	Земли населенных пунктов
274	Деловое управление (4.1)	Объект общественно-делового назначения	246	67:27:0020227	246	Уточнение границ земельного участка с кадастровым номером 67:27:0020227:33	Земли населенных пунктов
277	Улично-дорожная сеть (12.0.1)	Проезд	400	67:27:0020227	400	Образование из земель, государственная собственность на которые не разграничена	Земли населенных пунктов
278	Земельные участки (территории) общего пользования (12.0)	Проезд	547	67:27:0020227	547	Раздел земельного участка с кадастровым номером 67:27:0020225:12	Земли населенных пунктов
279	Хранение автотранспорта (2.7.1)	Гараж	455	67:27:0020231	455	Образование из земель, государственная собственность на которые не разграничена	Земли населенных пунктов
280	Улично-дорожная сеть (12.0.1)	Проезд	170	67:27:0020215	170	Образование из земель, государственная собственность на которые не разграничена	Земли населенных пунктов
281	Благоустройство территории (12.0.2)	Элементы озеленения	515	67:27:0020231	515	Образование из земель, государственная собственность на которые не разграничена	Земли населенных пунктов

282	Улично-дорожная сеть (12.0.1)	Проезд	171	67:27:0020231	Образование из земель, государственная собственность на которые не разграничена	Земли населенных пунктов
283	Благоустройство территории (12.0.2)	Элементы озеленения	536	67:27:0020227, 67:27:0020228	Образование из земель, государственная собственность на которые не разграничена	Земли населенных пунктов
284	Улично-дорожная сеть (12.0.1)	Проезд	303	67:27:0020227, 67:27:0020228	Образование из земель, государственная собственность на которые не разграничена	Земли населенных пунктов
285	Благоустройство территории (12.0.2)	Элементы озеленения	418	67:27:0020217	Образование из земель, государственная собственность на которые не разграничена	Земли населенных пунктов
286	Благоустройство территории (12.0.2)	Элементы озеленения	3666	67:27:0020227	Образование из земель, государственная собственность на которые не разграничена	Земли населенных пунктов
287	Благоустройство территории (12.0.2)	Элементы озеленения	2920	67:27:0020227	Образование из земель, государственная собственность на которые не разграничена	Земли населенных пунктов
288	Благоустройство территории (12.0.2)	Элементы озеленения	2220	67:27:0020227	Образование из земель, государственная собственность на которые не разграничена	Земли населенных пунктов
289	Благоустройство территории (12.0.2)	Элементы озеленения	1115	67:27:0020225	Образование из земель, государственная собственность на которые не разграничена	Земли населенных пунктов
290	Хранение автотранспорта (2.7.1)	Многоуровневая стоянка	1531	67:27:0020225	Образование из земель, государственная собственность на которые не разграничена	Земли населенных пунктов
291	Земельные участки (территории) общего пользования (12.0)	Проезд	940	67:27:0020207	Образование из земель, находящихся в государственной или муниципальной собственности	Земли населенных пунктов

292	Земельные участки (территории) общего пользования (12.0)	Проезд	336	67:27:0020207	собственности Образование из земель, находящихся в государственной или муниципальной собственности	Земли населенных пунктов
293	Благоустройство территории (12.0.2)	Элементы озеленения	1233	67:27:0020216	Образование из земель, находящихся в государственной или муниципальной собственности	Земли населенных пунктов
295	Улично-дорожная сеть (12.0.1)	Проезд	20	67:27:0020205	Раздел земельного участка с кадастровым номером 67:27:0020205:6	Земли населенных пунктов
296	Улично-дорожная сеть (12.0.1)	Проезд	11	67:27:0020205	Раздел земельного участка с кадастровым номером 67:27:0020205:324	Земли населенных пунктов
297	Улично-дорожная сеть (12.0.1)	Проезд	558	67:27:0020205	Образование из земель, находящихся в государственной или муниципальной собственности	Земли населенных пунктов
298	Улично-дорожная сеть (12.0.1)	Проезд	7	67:27:0020205	Раздел земельного участка с кадастровым номером 67:27:0020205:327	Земли населенных пунктов
299	Улично-дорожная сеть (12.0.1)	Проезд	22	67:27:0020215	Раздел земельного участка с кадастровым номером 67:27:0020215:31	Земли населенных пунктов
300	Улично-дорожная сеть (12.0.1)	Проезд	3478	67:27:0020205	Образование из земель, находящихся в государственной или муниципальной собственности	Земли населенных пунктов
301	Улично-дорожная сеть	Проезд	38	67:27:0020206	Раздел земельного участка с	Земли

	(12.0.1)					кадастровым номером 67:27:0020206:6	населенных пунктов
302	Улично-дорожная сеть (12.0.1)	Проезд		75	67:27:0020215	Раздел земельного участка с кадастровым номером 67:27:0020215:435	Земли населенных пунктов
303	Улично-дорожная сеть (12.0.1)	Проезд		3	67:27:0020207	Раздел земельного участка с кадастровым номером 67:27:0020207:27	Земли населенных пунктов
304	Улично-дорожная сеть (12.0.1)	Проезд		21	67:27:0020215	Раздел земельного участка с кадастровым номером 67:27:0020215:24	Земли населенных пунктов
305	Улично-дорожная сеть (12.0.1)	Проезд		12	67:27:0020207	Раздел земельного участка с кадастровым номером 67:27:0020207:19	Земли населенных пунктов
306	Улично-дорожная сеть (12.0.1)	Проезд		8229	67:27:0020216	Образование из земель, находящихся в государственной или муниципальной собственности	Земли населенных пунктов
307	Улично-дорожная сеть (12.0.1)	Проезд		5	67:27:0020216	Раздел земельного участка с кадастровым номером 67:27:0020216:41	Земли населенных пунктов
308	Улично-дорожная сеть (12.0.1)	Проезд		10	67:27:0020216	Раздел земельного участка с кадастровым номером 67:27:0020216:42	Земли населенных пунктов
309	Улично-дорожная сеть (12.0.1)	Проезд		3	67:27:0020216	Раздел земельного участка с кадастровым номером 67:27:0020216:47	Земли населенных пунктов
310	Улично-дорожная сеть (12.0.1)	Проезд		3	67:27:0020216	Раздел земельного участка с кадастровым номером 67:27:0020216:48	Земли населенных пунктов

311	Улично-дорожная сеть (12.0.1)	Проезд	34	67:27:0020216	Раздел земельного участка с кадастровым номером 67:27:0020216:48	Земли населенных пунктов
312	Улично-дорожная сеть (12.0.1)	Проезд	9	67:27:0020216	Раздел земельного участка с кадастровым номером 67:27:0020216:59	Земли населенных пунктов
313	Улично-дорожная сеть (12.0.1)	Проезд	26	67:27:0020231	Раздел земельного участка с кадастровым номером 67:27:0020231:508	Земли населенных пунктов
314	Улично-дорожная сеть (12.0.1)	Проезд	11	67:27:0020216	Раздел земельного участка с кадастровым номером 67:27:0020216:226	Земли населенных пунктов
315	Улично-дорожная сеть (12.0.1)	Проезд	9	67:27:0020216	Раздел земельного участка с кадастровым номером 67:27:0020216:31	Земли населенных пунктов
316	Улично-дорожная сеть (12.0.1)	Проезд	18	67:27:0020227	Раздел земельного участка с кадастровым номером 67:27:0000000:407	Земли населенных пунктов
317	Улично-дорожная сеть (12.0.1)	Проезд	9	67:27:0020231	Раздел земельного участка с кадастровым номером 67:27:0020231:276	Земли населенных пунктов
318	Улично-дорожная сеть (12.0.1)	Проезд	42	67:27:0020231	Раздел земельного участка с кадастровым номером 67:27:0020231:3	Земли населенных пунктов
319	Улично-дорожная сеть (12.0.1)	Проезд	63	67:27:0020231	Раздел земельного участка с кадастровым номером 67:27:0020231:33	Земли населенных пунктов
320	Улично-дорожная сеть (12.0.1)	Проезд	7	67:27:0020228	Раздел земельного участка с кадастровым номером 67:27:0020228:18	Земли населенных пунктов

321	Улично-дорожная сеть (12.0.1)	Проезд	9	67:27:00202228	Раздел земельного участка с кадастровым номером 67:27:00202228:19	Земли населенных пунктов
322	Улично-дорожная сеть (12.0.1)	Проезд	26	67:27:00202231	Раздел земельного участка с кадастровым номером 67:27:00202231:14	Земли населенных пунктов
323	Улично-дорожная сеть (12.0.1)	Проезд	12	67:27:00202227	Раздел земельного участка с кадастровым номером 67:27:00202227:22	Земли населенных пунктов
324	Улично-дорожная сеть (12.0.1)	Проезд	9	67:27:00202228	Раздел земельного участка с кадастровым номером 67:27:00202228:27	Земли населенных пунктов
325	Улично-дорожная сеть (12.0.1)	Проезд	51	67:27:00202227	Раздел земельного участка с кадастровым номером 67:27:00202227:832	Земли населенных пунктов
326	Улично-дорожная сеть (12.0.1)	Проезд	4892	67:27:00202227	Образование из земель, находящихся в государственной или муниципальной собственности	Земли населенных пунктов
327	Улично-дорожная сеть (12.0.1)	Проезд	4	67:27:00202228	Раздел земельного участка с кадастровым номером 67:27:00202228:11	Земли населенных пунктов
328	Улично-дорожная сеть (12.0.1)	Проезд	5	67:27:00202228	Раздел земельного участка с кадастровым номером 67:27:00202228:10	Земли населенных пунктов
329	Улично-дорожная сеть (12.0.1)	Проезд	7	67:27:00202228	Раздел земельного участка с кадастровым номером 67:27:00202228:9	Земли населенных пунктов
330	Улично-дорожная сеть (12.0.1)	Проезд	11	67:27:00202228	Раздел земельного участка с кадастровым номером	Земли населенных пунктов

331	Улично-дорожная сеть (12.0.1)	Проезд	19	67:27:00202228	Раздел земельного участка с кадастровым номером 67:27:00202228:6	67:27:00202228:28	пунктов Земли населенных пунктов
332	Улично-дорожная сеть (12.0.1)	Проезд	8	67:27:00202227	Раздел земельного участка с кадастровым номером 67:27:0020227:10		Земли населенных пунктов
333	Улично-дорожная сеть (12.0.1)	Проезд	4	67:27:00202228	Раздел земельного участка с кадастровым номером 67:27:0020228:24		Земли населенных пунктов
334	Улично-дорожная сеть (12.0.1)	Проезд	9	67:27:00202228	Раздел земельного участка с кадастровым номером 67:27:0020228:5		Земли населенных пунктов
335	Улично-дорожная сеть (12.0.1)	Проезд	6	67:27:00202227	Раздел земельного участка с кадастровым номером 67:27:0020227:40		Земли населенных пунктов
336	Улично-дорожная сеть (12.0.1)	Проезд	15	67:27:00202228	Раздел земельного участка с кадастровым номером 67:27:0020228:4		Земли населенных пунктов
337	Улично-дорожная сеть (12.0.1)	Проезд	13	67:27:00202227	Раздел земельного участка с кадастровым номером 67:27:0020227:8.		Земли населенных пунктов
338	Улично-дорожная сеть (12.0.1)	Проезд	23	67:27:00202228	Раздел земельного участка с кадастровым номером 67:27:0020228:3		Земли населенных пунктов
339	Улично-дорожная сеть (12.0.1)	Проезд	9	67:27:00202227	Раздел земельного участка с кадастровым номером 67:27:0020227:7		Земли населенных пунктов
340	Улично-дорожная сеть (12.0.1)	Проезд	32	67:27:00202228	Раздел земельного участка с кадастровым номером		Земли населенных

341	Улично-дорожная сеть (12.0.1)	Проезд	32	67:27:0020227	Раздел земельного участка с кадастровым номером 67:27:0020227:33	Земли населенных пунктов
342	Улично-дорожная сеть (12.0.1)	Проезд	29	67:27:0020228	Раздел земельного участка с кадастровым номером 67:27:0020228:1	Земли населенных пунктов
343	Улично-дорожная сеть (12.0.1)	Проезд	78	67:27:0020227	Раздел земельного участка с кадастровым номером 67:27:0020227:28	Земли населенных пунктов
344	Улично-дорожная сеть (12.0.1)	Проезд	158	67:27:0020227	Раздел земельного участка с кадастровым номером 67:27:0020227:28	Земли населенных пунктов
345	Улично-дорожная сеть (12.0.1)	Проезд	15	67:27:0020227	Раздел земельного участка с кадастровым номером 67:27:0020227:605	Земли населенных пунктов
346	Улично-дорожная сеть (12.0.1)	Проезд	22	67:27:0020227	Раздел земельного участка с кадастровым номером 67:27:0020227:605	Земли населенных пунктов
347	Улично-дорожная сеть (12.0.1)	Проезд	516	67:27:0020217	Образование из земель, находящихся в государственной или муниципальной собственности	Земли населенных пунктов
348	Улично-дорожная сеть (12.0.1)	Проезд	7	67:27:0020227	Раздел земельного участка с кадастровым номером 67:27:0020227:19	Земли населенных пунктов
349	Улично-дорожная сеть (12.0.1)	Проезд	9	67:27:0020217	Раздел земельного участка с кадастровым номером 67:27:0020217:55	Земли населенных пунктов
350	Улично-дорожная сеть	Проезд	4231	67:27:0020217	Образование из земель,	Земли

	(12.0.1)					находящихся в государственной или муниципальной собственности	населенных пунктов
351	Улично-дорожная сеть (12.0.1)	Проезд	9	67:27:0020217	Раздел земельного участка с кадастровым номером 67:27:0020217:9	Земли населенных пунктов	
352	Улично-дорожная сеть (12.0.1)	Проезд	14	67:27:0020217	Раздел земельного участка с кадастровым номером 67:27:0020217:25	Земли населенных пунктов	
353	Улично-дорожная сеть (12.0.1)	Проезд	15	67:27:0020217	Раздел земельного участка с кадастровым номером 67:27:0020217:8	Земли населенных пунктов	
354	Улично-дорожная сеть (12.0.1)	Проезд	27	67:27:0020216	Раздел земельного участка с кадастровым номером 67:27:0020216:2	Земли населенных пунктов	
355	Улично-дорожная сеть (12.0.1)	Проезд	3	67:27:0020216	Раздел земельного участка с кадастровым номером 67:27:0020216:5	Земли населенных пунктов	
356	Улично-дорожная сеть (12.0.1)	Проезд	4	67:27:0020217	Раздел земельного участка с кадастровым номером 67:27:0020217:6	Земли населенных пунктов	
357	Улично-дорожная сеть (12.0.1)	Проезд	4	67:27:0020217	Раздел земельного участка с кадастровым номером 67:27:0020217:4	Земли населенных пунктов	
358	Улично-дорожная сеть (12.0.1)	Проезд	11	67:27:0020216	Раздел земельного участка с кадастровым номером 67:27:0020216:14	Земли населенных пунктов	
359	Улично-дорожная сеть (12.0.1)	Проезд	28	67:27:0020227	Раздел земельного участка с кадастровым номером 67:27:0020227:37	Земли населенных пунктов	

360	Улично-дорожная сеть (12.0.1)	Проезд	4	67:27:00202226	Раздел земельного участка с кадастровым номером 67:27:00202226:23	Земли населенных пунктов
361	Улично-дорожная сеть (12.0.1)	Проезд	4	67:27:00202226	Раздел земельного участка с кадастровым номером 67:27:00202226:20	Земли населенных пунктов
362	Улично-дорожная сеть (12.0.1)	Проезд	5	67:27:00202226	Раздел земельного участка с кадастровым номером 67:27:00202226:21	Земли населенных пунктов
363	Улично-дорожная сеть (12.0.1)	Проезд	15	67:27:00202227	Раздел земельного участка с кадастровым номером 67:27:00202227:27	Земли населенных пунктов
364	Улично-дорожная сеть (12.0.1)	Проезд	30	67:27:00202227	Раздел земельного участка с кадастровым номером 67:27:00202227:26	Земли населенных пунктов
365	Улично-дорожная сеть (12.0.1)	Проезд	27	67:27:00202227	Раздел земельного участка с кадастровым номером 67:27:00202227:6	Земли населенных пунктов
366	Улично-дорожная сеть (12.0.1)	Проезд	31	67:27:00202226	Раздел земельного участка с кадастровым номером 67:27:00202226:29	Земли населенных пунктов
367	Улично-дорожная сеть (12.0.1)	Проезд	22	67:27:00202226	Раздел земельного участка с кадастровым номером 67:27:00202226:28	Земли населенных пунктов
368	Улично-дорожная сеть (12.0.1)	Проезд	1619	67:27:00202226	Образование из земель, находящихся в государственной или муниципальной собственности	Земли населенных пунктов
369	Улично-дорожная сеть (12.0.1)	Проезд	18	67:27:00202226	Раздел земельного участка с кадастровым номером	Земли населенных

370	Улично-дорожная сеть (12.0.1)	Проезд	4635	67:27:00202226	67:27:00202226:22 Образование из земель, находящихся в государственной или муниципальной собственности	Земли населенных пунктов
371	Улично-дорожная сеть (12.0.1)	Проезд	37	67:27:00202229	Раздел земельного участка с кадастровым номером 67:27:00202229:7	Земли населенных пунктов
372	Улично-дорожная сеть (12.0.1)	Проезд	24	67:27:00202227	Раздел земельного участка с кадастровым номером 67:27:00202227:73	Земли населенных пунктов
373	Улично-дорожная сеть (12.0.1)	Проезд	1703	67:27:00202227	Образование из земель, находящихся в государственной или муниципальной собственности	Земли населенных пунктов
374	Улично-дорожная сеть (12.0.1)	Проезд	31	67:27:00202227	Раздел земельного участка с кадастровым номером 67:27:00202227:23	Земли населенных пунктов
375	Улично-дорожная сеть (12.0.1)	Проезд	20	67:27:00202229	Раздел земельного участка с кадастровым номером 67:27:00202229:17	Земли населенных пунктов
376	Улично-дорожная сеть (12.0.1)	Проезд	17	67:27:00202226	Раздел земельного участка с кадастровым номером 67:27:00202226:14	Земли населенных пунктов
377	Улично-дорожная сеть (12.0.1)	Проезд	26	67:27:00202226	Раздел земельного участка с кадастровым номером 67:27:00202226:11	Земли населенных пунктов
378	Улично-дорожная сеть (12.0.1)	Проезд	17	67:27:00202229	Раздел земельного участка с кадастровым номером 67:27:00202229:7	Земли населенных пунктов

379	Улично-дорожная сеть (12.0.1)	Проезд	60	67:27:00202229	Раздел земельного участка с кадастровым номером 67:27:00202229:8	Земли населенных пунктов
380	Улично-дорожная сеть (12.0.1)	Проезд	37	67:27:00202226	Раздел земельного участка с кадастровым номером 67:27:00202226:36	Земли населенных пунктов
381	Улично-дорожная сеть (12.0.1)	Проезд	35	67:27:00202226	Раздел земельного участка с кадастровым номером 67:27:00202226:27	Земли населенных пунктов
382	Улично-дорожная сеть (12.0.1)	Проезд	21	67:27:00202225	Раздел земельного участка с кадастровым номером 67:27:00202225:11	Земли населенных пунктов
383	Улично-дорожная сеть (12.0.1)	Проезд	22	67:27:00202225	Раздел земельного участка с кадастровым номером 67:27:00202225:11	Земли населенных пунктов
384	Улично-дорожная сеть (12.0.1)	Проезд	186	67:27:00202225	Раздел земельного участка с кадастровым номером 67:27:00202225:12	Земли населенных пунктов
385	Улично-дорожная сеть (12.0.1)	Проезд	70	67:27:00202225	Раздел земельного участка с кадастровым номером 67:27:00202225:11	Земли населенных пунктов
386	Улично-дорожная сеть (12.0.1)	Проезд	244	67:27:00202225	Раздел земельного участка с кадастровым номером 67:27:00202225:2	Земли населенных пунктов
387	Улично-дорожная сеть (12.0.1)	Проезд	12	67:27:00202225	Раздел земельного участка с кадастровым номером 67:27:00202225:11	Земли населенных пунктов
388	Улично-дорожная сеть (12.0.1)	Проезд	16	67:27:00202225	Раздел земельного участка с кадастровым номером 67:27:00202225:4	Земли населенных пунктов

389	Улично-дорожная сеть (12.0.1)	Проезд	586	67:27:00202225	Раздел земельного участка с кадастровым номером 67:27:0020225:12	Земли населенных пунктов
390	Улично-дорожная сеть (12.0.1)	Проезд	392	67:27:00202226	Образование из земель, находящихся в государственной или муниципальной собственности	Земли населенных пунктов
391	Коммунальное обслуживание (3.1)	Газовая котельная	160	67:27:0020215	Раздел земельного участка с кадастровым номером 67:27:0000000:2200	Земли населенных пунктов

*площадь земельного участка с кадастровым номером 67:27:0020231:26 составляет 13505 м², фактическая площадь данного земельного участка составляет 13512 м², что равно сумме земельных участков № 120, 275, 276, образуемых путем раздела земельного участка с кадастровым номером 67:27:0020231:26

3. ПЕРЕЧЕНЬ И СВЕДЕНИЯ О ПЛОЩАДИ ОБРАЗУЕМЫХ ЗЕМЕЛЬНЫХ УЧАСТКОВ, КОТОРЫЕ БУДУТ ОТНЕСЕНЫ К ТЕРРИТОРИЯМ ОБЩЕГО ПОЛЬЗОВАНИЯ ИЛИ ИМУЩЕСТВУ ОБЩЕГО ПОЛЬЗОВАНИЯ

Условный номер земельного участка	Вид разрешённого использования по проекту планировки в соответствии с Приложением к приказу Министерства экономического развития РФ от 1 сентября 2014 г. N 540	Площадь земельного участка
18	Земельные участки (территории) общего пользования (12.0)	177
21	Земельные участки (территории) общего пользования (12.0)	479
39	Благоустройство территории (12.0.2)	1613
101	Земельные участки (территории) общего пользования (12.0)	236
102	Земельные участки (территории) общего пользования (12.0)	440
108	Благоустройство территории (12.0.2)	983
131	Благоустройство территории (12.0.2)	469
192	Земельные участки (территории) общего пользования (12.0)	59
193	Земельные участки (территории) общего пользования (12.0)	355
194	Земельные участки (территории) общего пользования (12.0)	140
202	Благоустройство территории (12.0.2)	6227
207	Земельные участки (территории) общего пользования (12.0)	1197
250	Земельные участки (территории) общего пользования (12.0)	322
255	Улично-дорожная сеть (12.0.1)	322
265	Земельные участки (территории) общего пользования (12.0)	405
266	Улично-дорожная сеть (12.0.1)	129
277	Улично-дорожная сеть (12.0.1)	400
280	Улично-дорожная сеть (12.0.1)	170
281	Благоустройство территории (12.0.2)	515

282	Улично-дорожная сеть (12.0.1)	171
283	Благоустройство территории (12.0.2)	536
284	Улично-дорожная сеть (12.0.1)	303
285	Благоустройство территории (12.0.2)	418
286	Благоустройство территории (12.0.2)	3666
287	Благоустройство территории (12.0.2)	2920
288	Благоустройство территории (12.0.2)	2220
289	Благоустройство территории (12.0.2)	1115
291	Земельные участки (территории) общего пользования (12.0)	940
292	Земельные участки (территории) общего пользования (12.0)	336
293	Благоустройство территории (12.0.2)	1233
295	Улично-дорожная сеть (12.0.1)	20
296	Улично-дорожная сеть (12.0.1)	11
297	Улично-дорожная сеть (12.0.1)	558
298	Улично-дорожная сеть (12.0.1)	7
299	Улично-дорожная сеть (12.0.1)	22
300	Улично-дорожная сеть (12.0.1)	3478
301	Улично-дорожная сеть (12.0.1)	38
302	Улично-дорожная сеть (12.0.1)	75
303	Улично-дорожная сеть (12.0.1)	3
304	Улично-дорожная сеть (12.0.1)	21
305	Улично-дорожная сеть (12.0.1)	12
306	Улично-дорожная сеть (12.0.1)	8229
307	Улично-дорожная сеть (12.0.1)	5
308	Улично-дорожная сеть (12.0.1)	10
309	Улично-дорожная сеть (12.0.1)	3
310	Улично-дорожная сеть (12.0.1)	3
311	Улично-дорожная сеть (12.0.1)	34
312	Улично-дорожная сеть (12.0.1)	9

313	Улично-дорожная сеть (12.0.1)	26
314	Улично-дорожная сеть (12.0.1)	11
315	Улично-дорожная сеть (12.0.1)	9
316	Улично-дорожная сеть (12.0.1)	18
317	Улично-дорожная сеть (12.0.1)	9
318	Улично-дорожная сеть (12.0.1)	42
319	Улично-дорожная сеть (12.0.1)	63
320	Улично-дорожная сеть (12.0.1)	7
321	Улично-дорожная сеть (12.0.1)	9
322	Улично-дорожная сеть (12.0.1)	26
323	Улично-дорожная сеть (12.0.1)	12
324	Улично-дорожная сеть (12.0.1)	9
325	Улично-дорожная сеть (12.0.1)	51
326	Улично-дорожная сеть (12.0.1)	4892
327	Улично-дорожная сеть (12.0.1)	4
328	Улично-дорожная сеть (12.0.1)	5
329	Улично-дорожная сеть (12.0.1)	7
330	Улично-дорожная сеть (12.0.1)	11
331	Улично-дорожная сеть (12.0.1)	19
332	Улично-дорожная сеть (12.0.1)	8
333	Улично-дорожная сеть (12.0.1)	4
334	Улично-дорожная сеть (12.0.1)	9
335	Улично-дорожная сеть (12.0.1)	6
336	Улично-дорожная сеть (12.0.1)	15
337	Улично-дорожная сеть (12.0.1)	13
338	Улично-дорожная сеть (12.0.1)	23
339	Улично-дорожная сеть (12.0.1)	9
340	Улично-дорожная сеть (12.0.1)	32
341	Улично-дорожная сеть (12.0.1)	32

342	Улично-дорожная сеть (12.0.1)	29
343	Улично-дорожная сеть (12.0.1)	78
344	Улично-дорожная сеть (12.0.1)	158
345	Улично-дорожная сеть (12.0.1)	15
346	Улично-дорожная сеть (12.0.1)	22
347	Улично-дорожная сеть (12.0.1)	516
348	Улично-дорожная сеть (12.0.1)	7
349	Улично-дорожная сеть (12.0.1)	9
350	Улично-дорожная сеть (12.0.1)	4231
351	Улично-дорожная сеть (12.0.1)	9
352	Улично-дорожная сеть (12.0.1)	14
353	Улично-дорожная сеть (12.0.1)	15
354	Улично-дорожная сеть (12.0.1)	27
355	Улично-дорожная сеть (12.0.1)	3
356	Улично-дорожная сеть (12.0.1)	4
357	Улично-дорожная сеть (12.0.1)	4
358	Улично-дорожная сеть (12.0.1)	11
359	Улично-дорожная сеть (12.0.1)	28
360	Улично-дорожная сеть (12.0.1)	4
361	Улично-дорожная сеть (12.0.1)	4
362	Улично-дорожная сеть (12.0.1)	5
363	Улично-дорожная сеть (12.0.1)	15
364	Улично-дорожная сеть (12.0.1)	30
365	Улично-дорожная сеть (12.0.1)	27
366	Улично-дорожная сеть (12.0.1)	31
367	Улично-дорожная сеть (12.0.1)	22
368	Улично-дорожная сеть (12.0.1)	1619
369	Улично-дорожная сеть (12.0.1)	18
370	Улично-дорожная сеть (12.0.1)	4635

371	Улично-дорожная сеть (12.0.1)	37
372	Улично-дорожная сеть (12.0.1)	24
373	Улично-дорожная сеть (12.0.1)	1703
374	Улично-дорожная сеть (12.0.1)	31
375	Улично-дорожная сеть (12.0.1)	20
376	Улично-дорожная сеть (12.0.1)	17
377	Улично-дорожная сеть (12.0.1)	26
378	Улично-дорожная сеть (12.0.1)	17
379	Улично-дорожная сеть (12.0.1)	60
380	Улично-дорожная сеть (12.0.1)	37
381	Улично-дорожная сеть (12.0.1)	35
382	Улично-дорожная сеть (12.0.1)	21
383	Улично-дорожная сеть (12.0.1)	22
384	Улично-дорожная сеть (12.0.1)	186
385	Улично-дорожная сеть (12.0.1)	70
386	Улично-дорожная сеть (12.0.1)	244
387	Улично-дорожная сеть (12.0.1)	12
388	Улично-дорожная сеть (12.0.1)	16
389	Улично-дорожная сеть (12.0.1)	586
390	Улично-дорожная сеть (12.0.1)	392

4. РАСЧЕТНОЕ ОБОСНОВАНИЕ РАЗМЕРОВ УЧАСТКОВ ТЕРРИТОРИИ КВАРТАЛА

№ участка строительства по кадастровому номеру	№ участка строительства по кадастровому номеру	Адрес строения	Функциональное назначение здания и планируемая категория земель (по классификации земельного законодательства)	Год окончания строительства	Этаж	Объем планируемой застройки (кв. м)	Площадь застроенной территории (кв. м)	Удельный вес застроенной территории (%)	Расчетная нагрузка (кПа)	Нормативная нагрузка (кПа)	Средняя плотность застройки (кв. м/га)	Объем инвестиций в строительство (млн руб.)	Объем инвестиций в строительство (млн руб.)	Примечание
1	90	ул. Болыничная, д. 6	Индивидуальный жилой дом	-	1	0,00	161,26	-	4	0	672	667	67,27,002,020,205,1	
2	89	ул. Болыничная, д. 4	Индивидуальный жилой дом	1949	2	0,00	70,46	-	4	0	598	602	№ 67,27,002,020,205,12 оке 67,27,002,020,205,25	
3	88	Индивидуальный жилой дом	Индивидуальный жилой дом	-	1	0,00	103,80	-	4	0	688	688	-	
4	87	пер. Болыничная, д. 2	Индивидуальный жилой дом	-	1	0,00	84,66	-	4	0	820	820	-	
5	91	ул. Болыничная, д. 8	Индивидуальный жилой дом	-	2	0,00	74,60	-	4	0	613	613	-	
6	92	ул. Болыничная, д. 10	Индивидуальный жилой дом	-	2	0,00	82,23	-	4	0	611	626	67,27,002,020,205,3	
7	86	пер. Болыничная, д. 5	Блокеромный жилой дом	2014	2	0,00	131,35	-	4	0	508	506	№ 67,27,002,020,205,15 оке 67,27,002,020,205,29 67,27,002,020,205,45 оке 67,27,002,020,205,29	
9	93	ул. Болыничная, д. 12	Индивидуальный жилой дом	-	2	0,00	66,51	-	4	0	577	710	67,27,002,020,205,4	
12	94	ул. Болыничная, д. 14	Индивидуальный жилой дом	-	2	0,00	93,52	-	4	0	380	375	67,27,002,020,205,4	
13	84	пер. Болыничная, д. 7	Многоквартирный жилой дом	1957	2	746,15	547,19	2,84	4	2119	2026	2032	67,27,002,020,205,5 № 67,27,002,020,205,17	
14	95	ул. Болыничная, д. 16	Индивидуальный жилой дом	1951	1	0,00	82,60	-	4	0	694	674	№ 67,27,002,020,205,6 оке 67,27,002,020,205,324	
15	96	ул. Болыничная, д. 18	Индивидуальный жилой дом	-	1	0,00	80,18	-	4	0	1300	1291	-	
16	83	ул. Болыничная, д. 18А	Индивидуальный жилой дом	-	1	0,00	181,53	-	4	0	1941	1941	-	
17	98	ул. Болыничная, д. 20	Индивидуальный жилой дом	-	4	0,00	100,07	-	4	0	819	828	-	
19	82	ул. Болыничная, д. 18Б	Индивидуальный жилой дом	-	1	0,00	169,87	-	4	0	860	860	-	
20	81	ул. Болыничная, д. 18В	Индивидуальный жилой дом	2013	2	0,00	109,81	-	4	0	580	542	№ 67,27,002,020,206,6 оке 67,27,002,020,206,21	
22	97	ул. Болыничная, д. 20А	Индивидуальный жилой дом	-	1	0,00	78,88	-	4	0	783	823	-	
23	100	ул. Болыничная, д. 23	Индивидуальный жилой дом	-	1	0,00	197,71	-	4	0	1075	1075	-	
24	99	ул. Болыничная, д. 23	Индивидуальный жилой дом	-	1	0,00	120,84	-	4	0	1176	1181	-	
26	78	пер. Болыничная, д. 13	Индивидуальный жилой дом	2014	3	0,00	72,59	-	4	0	715	755	-	
27	102	ул. Болыничная, д. 19А	Индивидуальный жилой дом	-	2	0,00	119,54	-	4	0	1000	1029	№ 67,27,002,020,207,17 оке 67,27,002,020,207,292	
28	103	ул. Болыничная, д. 19	Индивидуальный жилой дом	-	1	0,00	144,59	-	4	0	800	806	№ 67,27,002,020,207,26 оке 67,27,002,020,207,3	
29	104	ул. Болыничная, д. 17Б	Индивидуальный жилой дом	2014	3	0,00	140,80	-	4	0	1250	1272	№ 67,27,002,020,207,5 оке 67,27,002,020,207,65	
30	105	ул. Болыничная, д. 17А	Индивидуальный жилой дом	-	1	0,00	66,57	-	4	0	1104	1119	67,27,002,020,207,4 оке 67,27,002,020,207,6	
32	107	ул. Пионерская, д. 2	Индивидуальный жилой дом	-	2	0,00	62,86	-	4	0	600	601	67,27,002,020,207,6 оке 67,27,002,020,207,6	
33	74	ул. Пионерская, д. 2А	Индивидуальный жилой дом	-	2	0,00	113,74	-	4	0	524	612	67,27,002,020,207,6 оке 67,27,002,020,207,6	
34	77	пер. Болыничная, д. 11	Индивидуальный жилой дом	-	2	0,00	115,68	-	4	0	806	802	67,27,002,020,207,7 оке 67,27,002,020,207,7	
35	76	ул. Болыничная, д. 15А	Индивидуальный жилой дом	-	2	0,00	124,14	-	4	0	800	801	67,27,002,020,207,9 оке 67,27,002,020,207,20	
36	75	пер. Болыничная, д. 15	Индивидуальный жилой дом	-	2	0,00	155,58	-	4	0	800	800	67,27,002,020,207,20 оке 67,27,002,020,207,21	
37	73	пер. Болыничная, д. 17	Индивидуальный жилой дом	-	2	0,00	276,61	-	4	0	620	1044	№ 67,27,002,020,207,68 оке 67,27,002,020,207,201	
38	72	Болыничная пер., д. 19	Индивидуальный жилой дом	-	2	0,00	112,90	-	4	0	1015	1015	№ 67,27,002,020,207,7 оке 67,27,002,020,207,7	
40	108	ул. Пионерская, д. 4	Индивидуальный жилой дом	1944	1	0,00	41,58	-	4	0	1161	1155	67,27,002,020,207,31 оке 67,27,002,020,207,37	
41	-	-	Для индивидуального жилищного строительства	-	-	0,00	0,00	-	4	0	721	725	-	
42	109	ул. Пионерская, д. 6	Блокеромный жилой дом	2012	2	0,00	88,48	-	4	0	979	947	№ 67,27,002,020,207,32 оке 67,27,002,020,207,46	
43	110	ул. Пионерская, д. 8	Индивидуальный жилой дом	-	2	0,00	149,31	-	4	0	1491	1467	-	
44	111	ул. Пионерская, д. 10	Индивидуальный жилой дом	-	1	0,00	102,75	-	4	0	800	1801	-	
45	-	ул. Пионерская, д. 21	Блокеромный жилой дом	-	4	0,00	120,00	-	4	0	399	399	67,27,002,020,216,62 оке 67,27,002,020,216,65	
46	-	ул. Пионерская	Индивидуальный жилой дом	-	4	0,00	108,43	-	4	0	795	780	67,27,002,020,216,64 оке 67,27,002,020,216,64	
47	112	ул. Пионерская, д. 12	Блокеромный жилой дом	-	1	0,00	108,43	-	4	0	795	780	-	
48	-	-	Блокеромный жилой дом	-	4	0,00	122,58	-	4	0	1393	1393	№ 67,27,002,020,216,215 оке 67,27,002,020,216,182	
49	114	ул. Пионерская, д. 14А	Индивидуальный жилой дом	1961	2	0,00	97,14	-	4	0	995	1132	67,27,002,020,216,19 оке 67,27,002,020,216,18	
50	113	ул. Пионерская, д. 14	Индивидуальный жилой дом	-	1	0,00	97,14	-	4	0	990	990	-	
51	115	ул. Пионерская, д. 16	Индивидуальный жилой дом	-	4	0,00	129,59	-	4	0	924	924	-	
52	116	ул. Пионерская, д. 18	Индивидуальный жилой дом	-	1	0,00	69,80	-	4	0	633	633	67,27,002,020,216,16 оке 67,27,002,020,216,15	
53	117	ул. Пионерская, д. 18А	Индивидуальный жилой дом	-	1	0,00	77,00	-	4	0	800	1052	67,27,002,020,216,14 оке 67,27,002,020,216,14	
54	118	ул. Пионерская, д. 20А	Индивидуальный жилой дом	-	2	0,00	145,04	-	4	0	717	717	-	
55	119	ул. Пионерская, д. 22	Индивидуальный жилой дом	-	2	0,00	117,35	-	4	0	1000	1000	67,27,002,020,216,12 оке 67,27,002,020,216,12	
56	120	ул. Пионерская, д. 22Б	Индивидуальный жилой дом	-	2	0,00	82,73	-	4	0	931	931	-	
57	121	ул. Пионерская, д. 22А	Индивидуальный жилой дом	-	2	0,00	76,31	-	4	0	1001	1001	-	
58	122	ул. Пионерская, д. 22Б	Индивидуальный жилой дом	-	2	0,00	76,41	-	4	0	1500	1500	-	
59	123	ул. Пионерская, д. 24	Индивидуальный жилой дом	-	1	0,00	83,51	-	4	0	1793	1880	67,27,002,020,216,59 оке 67,27,002,020,216,66	
60	124	ул. Пионерская, д. 26	Индивидуальный жилой дом	1987	2	0,00	139,37	-	4	0	1698	1700	67,27,002,020,216,78 оке 67,27,002,020,216,78	
61	125	ул. Пионерская, д. 28	Индивидуальный жилой дом	-	1	0,00	74,99	-	4	0	889	889	-	
62	127	ул. Пионерская, д. 30А	Индивидуальный жилой дом	-	1	0,00	117,60	-	4	0	550	548	67,27,002,020,216,5 оке 67,27,002,020,216,4	
63	126	ул. Пионерская, д. 30	Индивидуальный жилой дом	-	1	0,00	86,61	-	4	0	595	609	-	
64	128	ул. Пионерская, д. 32	Индивидуальный жилой дом	-	1	0,00	95,20	-	4	0	914	914	-	
65	129	ул. Пионерская, д. 34	Индивидуальный жилой дом	-	2	0,00	184,37	-	4	0	1780	1780	67,27,002,020,216,2 оке 67,27,002,020,216,14	
66	130	ул. Пионерская, д. 36	Индивидуальный жилой дом	-	2	0,00	90,06	-	4	0	750	823	67,27,002,020,216,59 оке 67,27,002,020,216,59	
67	71	ул. Вязовская, д. 32Ж	Индивидуальный жилой дом	-	2	0,00	162,03	-	4	0	-	-	-	

145	162	ул. Вяземская, д. 29	Индивидуальный жилой дом	1	64,56	0,00	4	0	575	609	67.27.00.002028.18
146	171	ул. Вяземская, д. 11	Индивидуальный жилой дом	1	80,31	0,00	4	0	803	799	67.27.00.002028.16
147	170	ул. Вяземская, д. 9	Индивидуальный жилой дом	2	55,81	0,00	4	0	600	591	67.27.00.002028.15
148	163	ул. Вяземская, д. 31	Индивидуальный жилой дом	1	126,31	0,00	4	0	573	634	67.27.00.002028.19
149	164	ул. Вяземская, д. 33	Индивидуальный жилой дом	1	102,29	0,00	4	0	655	655	67.27.00.002028.17
150	165	ул. Вяземская, д. 35	Индивидуальный жилой дом	3	353,26	0,00	4	0	739	758	67.27.00.002028.14
151	169	ул. Вяземская, д. 7	Индивидуальный жилой дом	2	286,82	0,00	4	0	639	639	67.27.00.002028.21
152	168	ул. Вяземская, д. 5	Индивидуальный жилой дом	2	79,54	0,00	4	0	800	800	67.27.00.002028.3
153	167	ул. Вяземская, д. 3	Индивидуальный жилой дом	3	70,30	0,00	4	0	800	860	67.27.00.002028.23
154	166	ул. Вяземская, д. 1	Индивидуальный жилой дом	3	55,79	0,00	4	0	607	578	67.27.00.002028.25
156	22	ул. Вяземская, д. 10	Индивидуальный жилой дом	1	94,88	0,00	4	0	817	810	67.27.00.002027.7
157	23	ул. Вяземская, д. 12	Индивидуальный жилой дом	1	57,05	0,00	4	0	805	793	67.27.00.002027.8
158	18	ул. Вяземская, д. 14А	Индивидуальный жилой дом	2	56,60	0,00	4	0	623	623	67.27.00.002027.40
159	25	ул. Вяземская, д. 14	Индивидуальный жилой дом	1	43,89	0,00	4	0	805	813	67.27.00.002027.10
160	26	ул. Вяземская, д. 16	Индивидуальный жилой дом	2	72,47	0,00	4	0	852	864	67.27.00.002027.83.1
161	27	ул. Вяземская, д. 18	Индивидуальный жилой дом	2	58,49	0,00	4	0	805	804	67.27.00.002027.13
162	28	ул. Вяземская, д. 20	Индивидуальный жилой дом	1	81,20	0,00	4	0	1308	1456	67.27.00.002027.606
163	209	ул. Вяземская, д. 26	Индивидуальный жилой дом	1	115,72	0,00	4	0	993	993	67.27.00.002027.15
164	29	ул. Вяземская, д. 26Г	Индивидуальный жилой дом	2	302,92	0,00	4	0	800	1800	67.27.00.002027.117
167	151	ул. Пионерская, д. 19	Индивидуальный жилой дом	1	91,56	0,00	4	0	260	498	67.27.00.002027.16
168	150	ул. Пионерская, д. 37А	Индивидуальный жилой дом	2015	79,84	0,00	4	0	1331	1608	67.27.00.002027.19 ока 67.27.00.002027.158
169	149	ул. Пионерская, д. 37	Индивидуальный жилой дом	2	84,29	0,00	4	0	459	459	67.27.00.002027.16
171	147	ул. Пионерская, д. 35А	Индивидуальный жилой дом	1	68,38	0,00	4	0	437	467	67.27.00.002027.15
172	146	ул. Пионерская, д. 33	Индивидуальный жилой дом	2	149,84	0,00	4	0	863	873	67.27.00.002027.15
173	145	ул. Пионерская, д. 31А	Блоквальный жилой дом	1	80,17	0,00	4	0	735	735	67.27.00.002027.15
174	144	ул. Пионерская, д. 31	Блоквальный жилой дом	1	42,25	0,00	4	0	738	738	67.27.00.002027.11
175	143	ул. Пионерская, д. 29	Индивидуальный жилой дом	1	90,98	0,00	4	0	800	823	67.27.00.002027.11
176	142	ул. Пионерская, д. 27	Индивидуальный жилой дом	2	80,23	0,00	4	0	800	800	67.27.00.002027.11
177	141	ул. Пионерская, д. 27А	Индивидуальный жилой дом	1	68,75	0,00	4	0	544	544	67.27.00.002027.11
178	140	ул. Пионерская, д. 25	Индивидуальный жилой дом	2	49,70	0,00	4	0	1484	1484	67.27.00.002027.9
180	139	ул. Пионерская, д. 23А	Индивидуальный жилой дом	2	72,10	0,00	4	0	999	1417	67.27.00.002027.25
181	138	ул. Пионерская, д. 23	Индивидуальный жилой дом	2	135,35	0,00	4	0	800	785	67.27.00.002027.8
182	137	ул. Пионерская, д. 21	Индивидуальный жилой дом	1	110,50	0,00	4	0	1378	1378	67.27.00.002027.6
183	136	ул. Пионерская, д. 19	Индивидуальный жилой дом	1	117,92	0,00	4	0	1000	999	67.27.00.002027.6
184	135	ул. Пионерская, д. 17	Индивидуальный жилой дом	2	96,75	0,00	4	0	1004	1009	67.27.00.002027.4
185	134	ул. Пионерская, д. 15	Индивидуальный жилой дом	2	46,61	0,00	4	0	525	526	67.27.00.002027.3
186	133	ул. Пионерская, д. 13	Индивидуальный жилой дом	2	118,36	0,00	4	0	696	692	67.27.00.002027.2
187	132	ул. Пионерская, д. 11	Индивидуальный жилой дом	2	74,78	0,00	4	0	656	656	67.27.00.002027.1
188	55	ул. Пионерская, д. 9а	Индивидуальный жилой дом	5	456,44	0,00	4	0	1441	1441	67.27.00.002028.11
195	6	ул. Неклюдова, д. 4	Жилой дом с административными помещениями	1963	1877,80	50,50	1,34	2516	938	2532	67.27.00.002028.10
196	4	ул. Неклюдова, д. 6	Жилой дом с административными помещениями	1963	1534,90	73,60	1,34	2057	1117	2599	67.27.00.002028.10
197	5	ул. Неклюдова, д. 6А	Жилой дом с административными помещениями	1963	2475,60	0,00	88	3317	4315	4315	67.27.00.002029.9
200	11	2-я Вяземская, д. 3	Многоквартирный жилой дом	1964	1609,10	0,00	1,34	2156	1207	2232	67.27.00.002029.8
201	7	ул. Неклюдова, д. 8	Многоквартирный жилой дом	1964	2046,90	0,00	1,34	2743	1477	4499	67.27.00.002029.20
203	1	ул. Неклюдова, д. 10	Многоквартирный жилой дом	1962	1590,50	0,00	1,34	2131	1877	1777	67.27.00.002029.22
204	2	ул. Неклюдова, д. 10А	Многоквартирный жилой дом	1963	2530,90	0,00	1,34	3391	3265	3265	67.27.00.002029.3
205	3	ул. Неклюдова, д. 14/12	Жилой дом с административными помещениями	1962	358,90	3,58	0,34	3438	1971	2976	67.27.00.002029.4
206	8	ул. Вяземская, д. 16	Жилой дом с административными помещениями	1964	1465,30	0,00	1,34	1965	647	1971	67.27.00.002029.7
209	10	2-я Вяземская, д. 5	Многоквартирный жилой дом	1964	2424,66	0,00	1,34	3249	1636	3499	67.27.00.002025.11
210	191	ул. Неклюдова, д. 2	Жилой дом с административными помещениями	2008	3174,01	3411,40	0,92	2920	2052	3995	67.27.00.002025.11 67.27.00.002025.11 67.27.00.002025.12
211	190	пер. Вяземский, д. 6	Индивидуальный жилой дом	1	61,54	0,00	4	0	800	742	67.27.00.002025.3
212	200	пер. Вяземский, д. 8	Индивидуальный жилой дом	1	62,45	0,00	4	0	476	461	67.27.00.002025.4
214	201	пер. Вяземский, д. 10	Индивидуальный жилой дом	2014	81,80	0,00	4	0	982	1202	67.27.00.002025.5 67.27.00.002025.5
215	202	пер. Вяземский, д. 12	Индивидуальный жилой дом	1	83,52	0,00	4	0	1556	1556	67.27.00.002025.14
216	196	пер. Вяземский, в районе дома №12	Для индивидуального жилищного строительства	1	1,00	0,00	4	0	800	1009	67.27.00.002026.26
217	197	пер. Вяземский, д. 13	Индивидуальный жилой дом	1	78,77	0,00	4	0	955	955	67.27.00.002026.26
218	198	пер. Вяземский, д. 13А	Индивидуальный жилой дом	1	95,08	0,00	4	0	800	800	67.27.00.002026.33
219	196	пер. Вяземский, д. 11	Индивидуальный жилой дом	1948	57,00	0,00	4	0	449	449	67.27.00.002026.209
220	194	пер. Вяземский, д. 12	Для индивидуального жилищного строительства	1	94,27	0,00	4	0	833	837	67.27.00.002026.33
221	195	пер. Вяземский, д. 9	Индивидуальный жилой дом	1	80,88	0,00	4	0	980	980	67.27.00.002026.5
222	194	пер. Вяземский, д. 7А	Индивидуальный жилой дом	1	80,88	0,00	4	0	800	1101	67.27.00.002026.4
223	-	пер. Вяземский, д. 5	Для индивидуального жилищного строительства	1	0,00	0,00	4	0	850	853	67.27.00.002026.3

**5. СВЕДЕНИЯ О ГРАНИЦАХ ТЕРРИТОРИИ, В
ОТНОШЕНИИ КОТОРОЙ УТВЕРЖДЕН ПРОЕКТ
МЕЖЕВАНИЯ**

№	Координаты		Меры линий, м	Дир.углы
	X	Y		
1	460173.99	1220480.92	125.87	358° 36' 33"
2	460299.83	1220477.86	26.32	54° 49' 25"
3	460314.99	1220499.37	263.39	21° 34' 25"
4	460559.92	1220596.22	70.19	23° 1' 47"
5	460624.52	1220623.68	85.53	2° 33' 34"
6	460709.97	1220627.50	85.62	2° 0' 10"
7	460795.53	1220630.49	24.79	346° 22' 4"
8	460819.62	1220624.65	74.40	335° 46' 9"
9	460887.47	1220594.12	53.37	340° 20' 50"
10	460937.73	1220576.17	66.97	351° 19' 16"
11	461003.93	1220566.06	23.86	355° 35' 17"
12	461027.72	1220564.22	34.45	359° 10' 40"
13	461062.17	1220563.73	85.50	0° 37' 15"
14	461147.66	1220564.66	47.74	357° 11' 1"
15	461195.35	1220562.31	19.07	26° 43' 7"
16	461212.39	1220570.89	70.09	7° 7' 15"
17	461281.93	1220579.57	172.85	93° 28' 33"
18	461271.45	1220752.11	7.00	3° 32' 1"
19	461278.44	1220752.54	26.34	93° 14' 16"
20	461276.95	1220778.84	12.55	20° 18' 50"
21	461288.72	1220783.20	3.82	110° 18' 50"
22	461287.40	1220786.78	18.83	20° 18' 50"
23	461305.05	1220793.31	20.03	22° 19' 16"
24	461323.58	1220800.92	22.80	18° 31' 5"
25	461345.20	1220808.16	220.76	115° 39' 39"
26	461249.60	1221007.15	16.73	205° 39' 39"
27	461234.53	1220999.91	6.11	175° 34' 54"
28	461228.43	1221000.38	9.53	224° 7' 6"
29	461221.59	1220993.75	52.64	137° 41' 20"
30	461182.66	1221029.18	2.79	139° 26' 25"
31	461180.54	1221031.00	38.59	141° 11' 30"
32	461150.47	1221055.18	2.84	138° 49' 6"
33	461148.33	1221057.05	46.93	136° 26' 43"
34	461114.32	1221089.39	8.75	141° 56' 26"
35	461107.43	1221094.79	25.26	147° 26' 9"

36	461086.14	1221108.38	4.37	150° 10' 37"
37	461082.35	1221110.55	25.21	152° 55' 5"
38	461059.91	1221122.03	13.20	135° 23' 24"
39	461050.51	1221131.30	15.85	117° 20' 11"
40	461043.23	1221145.39	18.82	148° 27' 14"
41	461027.19	1221155.23	20.33	219° 2' 47"
42	461011.40	1221142.43	21.18	113° 8' 18"
43	461003.08	1221161.90	4.03	177° 12' 10"
44	460999.05	1221162.10	9.73	199° 19' 53"
45	460989.87	1221158.88	7.61	191° 4' 1"
46	460982.40	1221157.42	3.73	199° 23' 34"
47	460978.88	1221156.18	4.27	204° 9' 34"
48	460974.98	1221154.43	0.92	124° 4' 38"
49	460974.47	1221155.19	8.89	216° 15' 51"
50	460967.30	1221149.93	10.24	203° 32' 11"
51	460957.91	1221145.84	6.56	305° 15' 49"
52	460961.70	1221140.48	16.75	221° 46' 53"
53	460949.21	1221129.32	14.52	119° 46' 45"
54	460942.00	1221141.92	20.51	211° 3' 17"
55	460924.43	1221131.34	1.85	111° 33' 20"
56	460923.75	1221133.06	1.98	201° 33' 20"
57	460921.91	1221132.34	16.38	199° 2' 36"
58	460906.43	1221126.99	10.46	291° 4' 50"
59	460910.19	1221117.23	27.15	207° 46' 24"
60	460886.17	1221104.58	8.54	154° 56' 2"
61	460878.43	1221108.20	22.94	202° 42' 47"
62	460857.27	1221099.34	15.55	199° 22' 43"
63	460842.60	1221094.18	19.23	199° 58' 50"
64	460824.53	1221087.61	2.66	182° 22' 5"
65	460821.87	1221087.50	20.40	107° 41' 21"
66	460815.67	1221106.94	26.14	184° 53' 41"
67	460789.63	1221104.71	2.24	205° 25' 9"
68	460787.61	1221103.75	12.59	233° 37' 17"
69	460780.14	1221093.61	9.34	218° 47' 4"
70	460772.86	1221087.76	17.91	200° 0' 47"
71	460756.03	1221081.63	6.79	103° 45' 23"
72	460754.42	1221088.22	1.90	220° 24' 47"
73	460752.97	1221086.99	1.45	270° 59' 19"
74	460753.00	1221085.54	23.29	179° 51' 53"
75	460729.71	1221085.60	7.44	154° 0' 35"
76	460723.02	1221088.86	1.71	199° 51' 5"
77	460721.42	1221088.28	7.04	189° 15' 26"
78	460714.46	1221087.14	9.32	200° 26' 9"
79	460705.73	1221083.89	9.41	289° 21' 58"
80	460708.85	1221075.01	16.37	291° 22' 43"

81	460714.82	1221059.76	21.25	229° 40' 36"
82	460701.07	1221043.56	29.42	229° 41' 29"
83	460682.04	1221021.13	8.75	112° 31' 21"
84	460678.69	1221029.21	3.91	190° 18' 17"
85	460674.84	1221028.51	7.91	186° 18' 58"
86	460666.98	1221027.64	5.69	194° 13' 53"
87	460661.46	1221026.24	5.99	214° 22' 49"
88	460656.52	1221022.86	10.45	121° 25' 28"
89	460651.07	1221031.78	11.43	208° 1' 20"
90	460640.98	1221026.41	10.64	300° 36' 47"
91	460646.40	1221017.25	34.76	203° 22' 18"
92	460614.49	1221003.46	34.70	288° 43' 39"
93	460625.63	1220970.60	27.67	209° 57' 57"
94	460601.66	1220956.78	3.78	151° 11' 45"
95	460598.35	1220958.60	3.93	174° 44' 22"
96	460594.44	1220958.96	3.47	201° 18' 37"
97	460591.21	1220957.70	4.46	264° 58' 49"
98	460590.82	1220953.26	2.62	260° 6' 22"
99	460590.37	1220950.68	8.14	285° 32' 21"
100	460592.55	1220942.84	6.80	264° 15' 51"
101	460591.87	1220936.07	3.30	268° 26' 16"
102	460591.78	1220932.77	8.04	353° 25' 54"
103	460599.77	1220931.85	10.51	262° 43' 59"
104	460598.44	1220921.42	25.53	222° 54' 3"
105	460579.74	1220904.04	75.00	244° 3' 29"
106	460546.93	1220836.60	12.89	182° 16' 2"
107	460534.05	1220836.09	30.66	118° 11' 13"
108	460519.57	1220863.11	10.66	152° 0' 58"
109	460510.16	1220868.11	2.70	172° 46' 11"
110	460507.48	1220868.45	29.23	173° 13' 21"
111	460478.45	1220871.90	14.24	191° 0' 36"
112	460464.47	1220869.18	25.80	136° 34' 13"
113	460445.73	1220886.92	34.66	217° 7' 52"
114	460418.10	1220866.00	28.47	310° 9' 40"
115	460436.46	1220844.24	13.80	232° 30' 39"
116	460428.07	1220833.29	7.74	240° 49' 13"
117	460424.29	1220826.54	6.77	237° 41' 7"
118	460420.68	1220820.82	23.82	265° 59' 12"
119	460419.01	1220797.06	18.40	264° 28' 8"
120	460417.24	1220778.74	4.97	250° 37' 52"
121	460415.59	1220774.05	4.17	159° 58' 2"
122	460411.67	1220775.48	10.51	104° 43' 3"
123	460409.00	1220785.64	3.90	87° 3' 24"
124	460409.20	1220789.53	11.90	87° 12' 26"
125	460409.78	1220801.42	19.49	127° 6' 42"

126	460398.02	1220816.96	39.59	178° 9' 56"
127	460358.45	1220818.23	4.67	270° 0' 0"
128	460358.45	1220813.56	7.43	182° 12' 38"
129	460351.02	1220813.27	18.40	55° 18' 29"
130	460361.50	1220828.41	6.78	161° 12' 16"
131	460355.08	1220830.59	12.57	56° 23' 9"
132	460362.04	1220841.06	9.00	157° 47' 47"
133	460353.71	1220844.46	9.20	60° 52' 22"
134	460358.19	1220852.50	20.11	338° 19' 13"
135	460376.88	1220845.07	26.29	80° 6' 2"
136	460381.40	1220870.97	19.66	184° 4' 48"
137	460361.79	1220869.57	19.94	74° 48' 45"
138	460367.01	1220888.81	14.90	20° 40' 32"
139	460380.95	1220894.07	26.15	93° 14' 39"
140	460379.47	1220920.18	23.16	189° 25' 3"
141	460356.62	1220916.39	13.33	68° 39' 46"
142	460361.47	1220928.80	26.80	175° 40' 4"
143	460334.75	1220930.83	5.30	255° 27' 26"
144	460333.41	1220925.69	36.57	187° 32' 41"
145	460297.16	1220920.89	21.91	249° 16' 54"
146	460289.41	1220900.40	4.88	212° 16' 23"
147	460285.28	1220897.79	7.42	179° 26' 15"
148	460277.86	1220897.86	62.32	172° 30' 9"
149	460216.07	1220906.00	36.70	179° 39' 29"
150	460179.37	1220906.22	392.41	269° 39' 29"
151	460177.03	1220513.81	33.04	264° 43' 42"

Приложение № 4
к постановлению Администрации
города Смоленска
от 21.09.2022 № 2727-а/м

Чертеж межевания территории

