



АДМИНИСТРАЦИЯ ГОРОДА СМОЛЕНСКА

ПОСТАНОВЛЕНИЕ

от 13.08.2015 № 1715-адм

Об утверждении проекта планировки и межевания застроенных территорий в городе Смоленске в границах Энергетического проезда – улицы Колхозной

В соответствии с Градостроительным кодексом Российской Федерации, Положением о подготовке и утверждении документации по планировке территории города Смоленска, утвержденным постановлением Администрации города Смоленска от 05.07.2007 № 1927-адм, в целях обеспечения градостроительного развития застроенных территорий в городе Смоленске, принимая во внимание результаты публичных слушаний (протокол от 30.07.2015 № 64), заключение о результатах публичных слушаний от 30.07.2015, руководствуясь Уставом города Смоленска,

Администрация города Смоленска **п о с т а н о в л я е т**:

1. Утвердить проект планировки и межевания застроенных территорий в городе Смоленске в границах Энергетического проезда – улицы Колхозной:

1.1. Чертежи проекта планировки застроенных территорий в городе Смоленске в границах Энергетического проезда – улицы Колхозной (приложение № 1).

1.2. Положение о размещении объектов капитального строительства федерального, регионального или местного значения, а также о характеристиках планируемого развития территории, в том числе плотности и параметрах застройки территории и характеристиках развития систем социального, транспортного обслуживания и инженерно-технического обеспечения, необходимых для развития территории в границах Энергетического проезда – улицы Колхозной (приложение № 2).

1.3. Чертежи проекта межевания застроенных территорий в городе Смоленске в границах Энергетического проезда – улицы Колхозной (приложение № 3).

2. Комитету по информационной политике Администрации города Смоленска опубликовать настоящее постановление в средствах массовой информации.

3. Комитету по информационным ресурсам и телекоммуникациям Администрации города Смоленска (С.В. Пивоваров) разместить настоящее постановление на сайте Администрации города Смоленска.

Глава Администрации
города Смоленска

Н.Н. Алашеев

УТВЕРЖДЕНЫ
постановлением Администрации
города Смоленска
(приложение № 1)
от 13.08.2015 № 1715-арм

Чертежи проекта планировки застроенных территорий в городе Смоленске в
границах Энергетического проезда – улицы Колхозной

«БЮРО ИНВЕНТАРИЗАЦИИ, ОЦЕНКИ И МЕЖЕВАНИЯ»

**РАЗРАБОТКА ПРОЕКТА ПЛАНИРОВКИ И
МЕЖЕВАНИЯ ЗАСТРОЕННЫХ
ТЕРРИТОРИЙ Г. СМОЛЕНСКА**



*Муниципальный контракт №3-2013 "Разработка
проекта планировки и межевания застроенных
территорий г. Смоленска" от 10.06.2013 г.*

**ТОМ 2.2. ПРОЕКТ ПЛАНИРОВКИ ТЕРРИТОРИИ КВАРТАЛА В
ГРАНИЦАХ ЭНЕРГЕТИЧЕСКОГО ПР. - УЛ. КОЛХОЗНОЙ (ПК №2).**

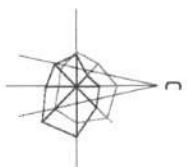
Основная часть.

г. Смоленск
ул. Ленина, 23/8
55-98-01, 34-84-65, 64-73-99
www.binsmol.ru, binsmol@mail.ru

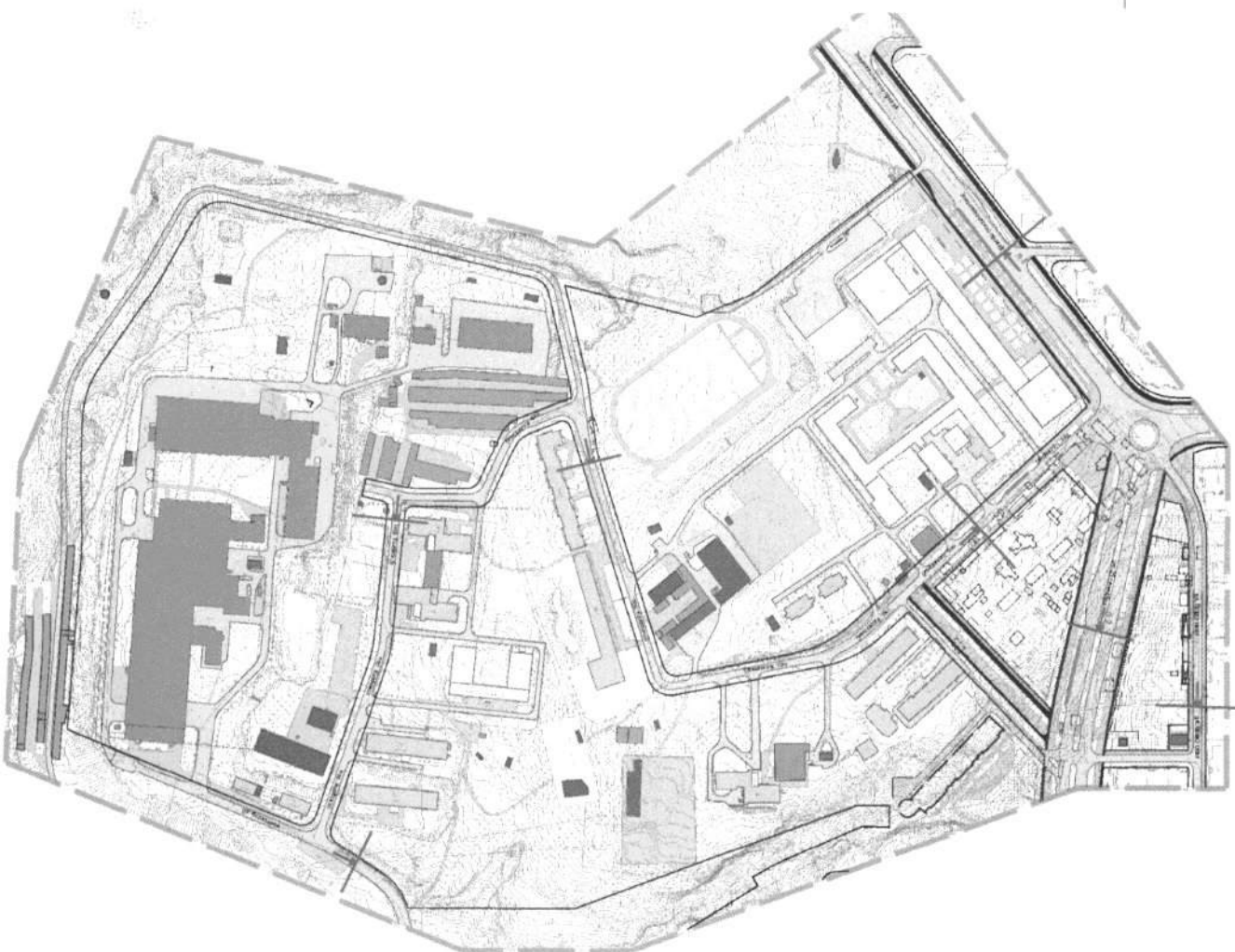
СОДЕРЖАНИЕ ТОМА 2.2

№ п/п	Наименование	№ листа	Масштаб	Примечание
1	2	3	4	5
1.	Чертеж красных линий (основной чертеж планировки территории).	ПП-1	1:2000	Несекретно
2.	Чертеж линий, обозначающих дороги, улицы, проезды, профили улиц и дорог, объекты транспортной инфраструктуры.	ПП-2	1:2000	Несекретно
3.	Чертеж линий, обозначающих линии связи, объекты инженерной инфраструктуры.	ПП-3	1:2000	ДСП
4.	Чертеж границ зон планируемого размещения объектов социально-культурного и коммунально-бытового назначения, иных объектов капитального строительства.	ПП-4	1:2000	Несекретно
5.	Чертеж границ зон планируемого размещения объектов федерального значения, объектов регионального значения, объектов местного значения.	ПП-5	1:2000	Несекретно
6.	Разбивочный чертеж красных линий.	ПП-6	1:2000	ДСП

№ п/п	Имя	Подпись	Дата



Масштаб 1:2000

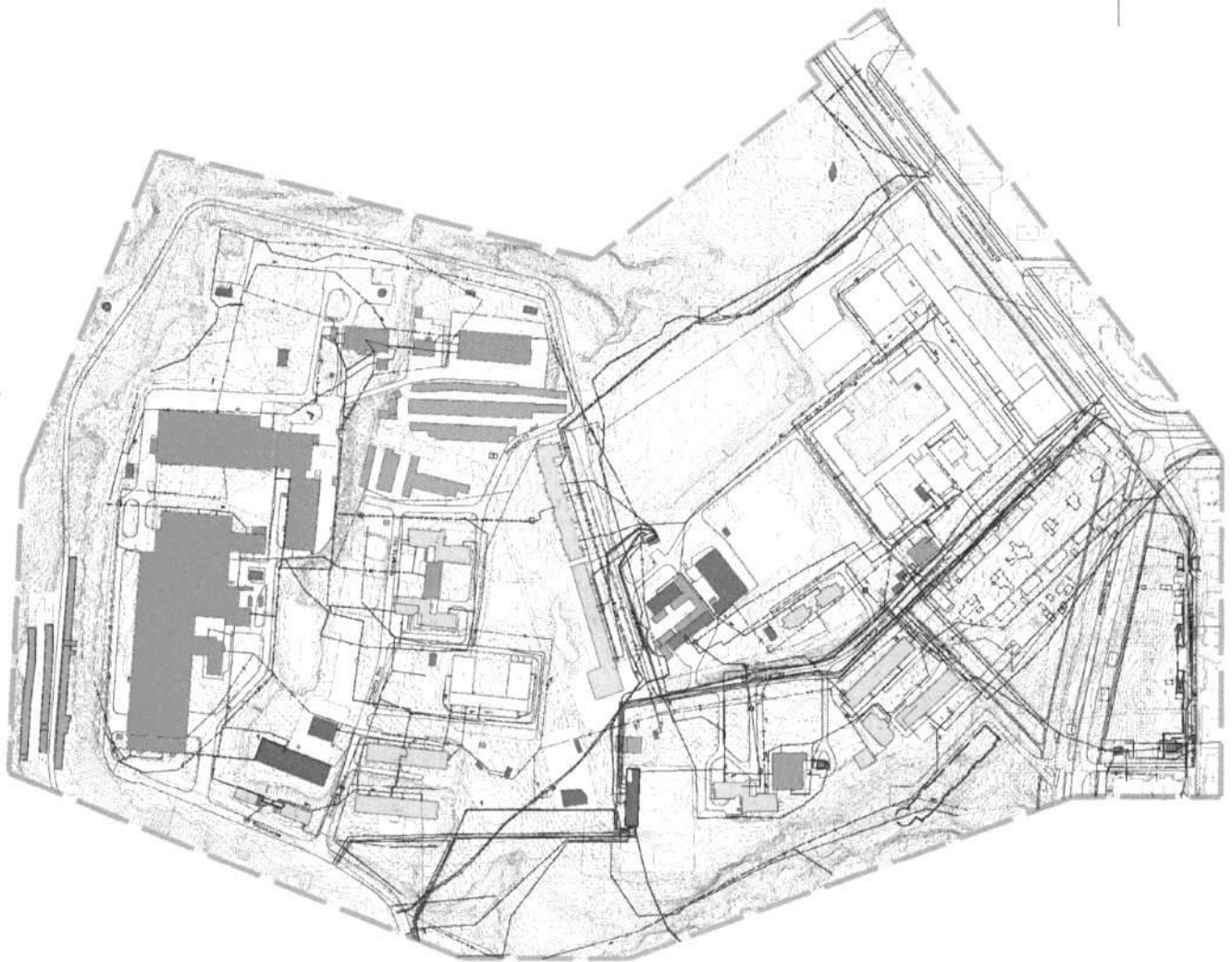
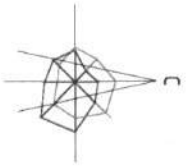


- Условные обозначения**
- - здание промышленного назначения
 - - жилой дом
 - - общепромышленные здания, гаражные по дворовым участкам
 - - торговые здания
 - - объекты культуры, школы
 - - образовательные учреждения
 - - объекты инженерной инфраструктуры
 - - спортивные здания
 - - торговые центры
 - - склады, сараи
 - - гаражи, сараи
 - - производственные здания

- - детские площадки, физкультурно-спортивные, культурно-досуговые
- - детские игровые площадки
- - детские площадки для игр и досуга
- - спортивные площадки
- - спортивные площадки
- - спортивные площадки
- - спортивные площадки
- - спортивные площадки

1. Проект разработан на основании задания № 1500, выданного дирекцией жилищно-коммунального хозяйства города Москвы в 2014 г. и дополнен проектом благоустройства двора № 1500, выданным дирекцией жилищно-коммунального хозяйства города Москвы в 2015 г.

Муниципальное предприятие «УДП "Благоустройство территории"		Средняя школа № 2	Лесной район
Исполнитель: И.И. Иванов		П	6
Дата: 2015 г.		Лист 1 из 1	
Масштаб: 1:2000		Лист 1 из 1	
Исполнитель: И.И. Иванов		Лист 1 из 1	
Дата: 2015 г.		Лист 1 из 1	
Масштаб: 1:2000		Лист 1 из 1	
Исполнитель: И.И. Иванов		Лист 1 из 1	
Дата: 2015 г.		Лист 1 из 1	
Масштаб: 1:2000		Лист 1 из 1	



Масштаб 1:2000

Средние обозначения

- границы помещений
- стены здания
- общие помещения, элеваторы, лестничные площадки
- помещения для обслуживания
- помещения для хранения
- помещения для хранения информации
- помещения для хранения
- помещения для хранения
- помещения для хранения
- помещения для хранения

- помещения для хранения
- помещения для хранения
- помещения для хранения

- перегородка
- стена
- перегородка
- стена
- перегородка
- стена

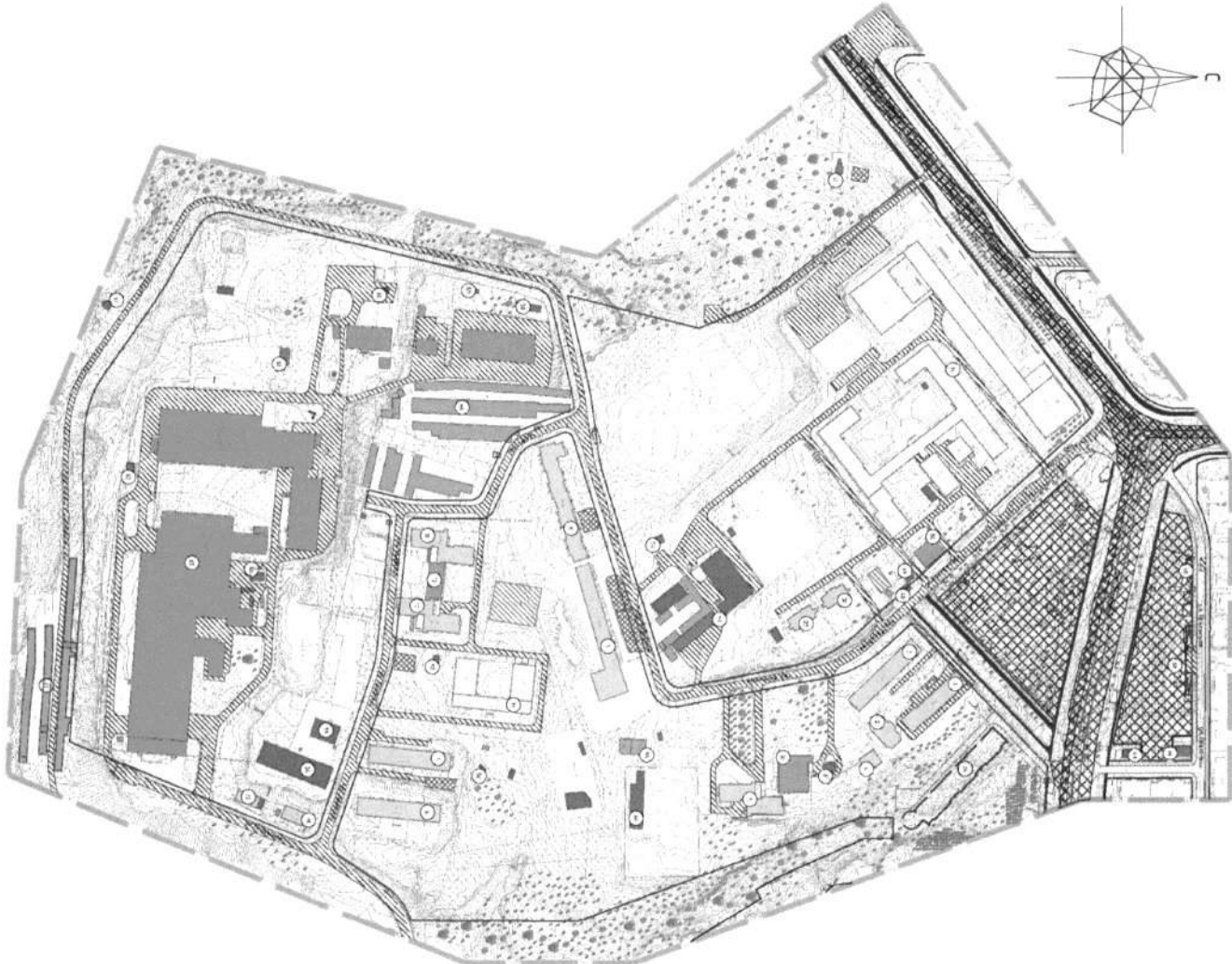
1. Чертеж подготовлен на производственном объекте № 1390. Включены сведения о состоянии объекта на дату составления документа. В случае изменения состояния объекта в период действия документа необходимо обновить чертеж.

Информация об объекте		Информация о документе	
№ документа	№ чертежа	№ документа	№ чертежа
000-1390-1-1	1	000-1390-1-1	1
Исполнитель: [подпись]		Исполнитель: [подпись]	
Проверил: [подпись]		Проверил: [подпись]	
Директор: [подпись]		Директор: [подпись]	
Масштаб: 1:2000		Масштаб: 1:2000	
Дата: 2014 г.		Дата: 2014 г.	
Лист: 1 из 1		Лист: 1 из 1	

Инв. № поэта	Работы в деле	Этаж, этаж №



Масштаб 1:2000



Исходный архитектурный план территории

№	Именование	№	Изнач.	Абс.	Площадь
1	Центральная котельная	8/5.1	9	на территории 8/52	-
2	Котельная	Л.8	2	на территории 8/53	-
3	Жилое здание №1	9/2	5	на территории 8/5	-
4	Жилое здание	7/2	8	на территории 8/56	-
5	Жилое здание №2	9/1	9	на территории 8/11	-
6	Жилое здание	9/2	5	на территории 8/2	-
7	Жилое здание	9/2	5	на территории 8/3	-
8	Жилое здание	9/2	8	на территории 8/19	-
9	Жилое здание	9/2.2	9	на территории 8/1, участок 1	-
10	Жилое здание	9/2.2	9	на территории 8/1, участок 2	-
11	Жилое здание	9/2.2	9	на территории 8/1, участок 3	-
12	Жилое здание	9/2.2	9	на территории 8/1, участок 4	-
13	Жилое здание	9/2.2	9	на территории 8/1, участок 5	-
14	Жилое здание	9/2.2	9	на территории 8/1, участок 6	-
15	Жилое здание	9/2.2	9	на территории 8/1, участок 7	-
16	Жилое здание	9/2.2	9	на территории 8/1, участок 8	-
17	Жилое здание	9/2.2	9	на территории 8/1, участок 9	-
18	Жилое здание	9/2.2	9	на территории 8/1, участок 10	-
19	Жилое здание	9/2.2	9	на территории 8/1, участок 11	-
20	Жилое здание	9/2.2	9	на территории 8/1, участок 12	-
21	Жилое здание	9/2.2	9	на территории 8/1, участок 13	-
22	Жилое здание	9/2.2	9	на территории 8/1, участок 14	-
23	Жилое здание	9/2.2	9	на территории 8/1, участок 15	-
24	Жилое здание	9/2.2	9	на территории 8/1, участок 16	-
25	Жилое здание	9/2.2	9	на территории 8/1, участок 17	-
26	Жилое здание	9/2.2	9	на территории 8/1, участок 18	-
27	Жилое здание	9/2.2	9	на территории 8/1, участок 19	-
28	Жилое здание	9/2.2	9	на территории 8/1, участок 20	-
29	Жилое здание	9/2.2	9	на территории 8/1, участок 21	-
30	Жилое здание	9/2.2	9	на территории 8/1, участок 22	-
31	Жилое здание	9/2.2	9	на территории 8/1, участок 23	-
32	Жилое здание	9/2.2	9	на территории 8/1, участок 24	-
33	Жилое здание	9/2.2	9	на территории 8/1, участок 25	-
34	Жилое здание	9/2.2	9	на территории 8/1, участок 26	-
35	Жилое здание	9/2.2	9	на территории 8/1, участок 27	-
36	Жилое здание	9/2.2	9	на территории 8/1, участок 28	-
37	Жилое здание	9/2.2	9	на территории 8/1, участок 29	-
38	Жилое здание	9/2.2	9	на территории 8/1, участок 30	-
39	Жилое здание	9/2.2	9	на территории 8/1, участок 31	-
40	Жилое здание	9/2.2	9	на территории 8/1, участок 32	-
41	Жилое здание	9/2.2	9	на территории 8/1, участок 33	-
42	Жилое здание	9/2.2	9	на территории 8/1, участок 34	-
43	Жилое здание	9/2.2	9	на территории 8/1, участок 35	-
44	Жилое здание	9/2.2	9	на территории 8/1, участок 36	-
45	Жилое здание	9/2.2	9	на территории 8/1, участок 37	-
46	Жилое здание	9/2.2	9	на территории 8/1, участок 38	-
47	Жилое здание	9/2.2	9	на территории 8/1, участок 39	-
48	Жилое здание	9/2.2	9	на территории 8/1, участок 40	-
49	Жилое здание	9/2.2	9	на территории 8/1, участок 41	-
50	Жилое здание	9/2.2	9	на территории 8/1, участок 42	-
51	Жилое здание	9/2.2	9	на территории 8/1, участок 43	-
52	Жилое здание	9/2.2	9	на территории 8/1, участок 44	-
53	Жилое здание	9/2.2	9	на территории 8/1, участок 45	-
54	Жилое здание	9/2.2	9	на территории 8/1, участок 46	-
55	Жилое здание	9/2.2	9	на территории 8/1, участок 47	-
56	Жилое здание	9/2.2	9	на территории 8/1, участок 48	-
57	Жилое здание	9/2.2	9	на территории 8/1, участок 49	-
58	Жилое здание	9/2.2	9	на территории 8/1, участок 50	-
59	Жилое здание	9/2.2	9	на территории 8/1, участок 51	-
60	Жилое здание	9/2.2	9	на территории 8/1, участок 52	-
61	Жилое здание	9/2.2	9	на территории 8/1, участок 53	-
62	Жилое здание	9/2.2	9	на территории 8/1, участок 54	-
63	Жилое здание	9/2.2	9	на территории 8/1, участок 55	-
64	Жилое здание	9/2.2	9	на территории 8/1, участок 56	-
65	Жилое здание	9/2.2	9	на территории 8/1, участок 57	-
66	Жилое здание	9/2.2	9	на территории 8/1, участок 58	-
67	Жилое здание	9/2.2	9	на территории 8/1, участок 59	-
68	Жилое здание	9/2.2	9	на территории 8/1, участок 60	-
69	Жилое здание	9/2.2	9	на территории 8/1, участок 61	-
70	Жилое здание	9/2.2	9	на территории 8/1, участок 62	-

- Условные обозначения:**
- объект недвижимости
 - граница земельного участка
 - граница земельного участка
 - граница земельного участка
 - граница земельного участка
 - граница земельного участка
 - граница земельного участка
 - граница земельного участка
 - граница земельного участка
 - граница земельного участка
 - граница земельного участка
 - граница земельного участка
 - граница земельного участка
 - граница земельного участка

1. Данные, представленные на кадастровом плане территории, являются официальными данными государственного кадастра недвижимости и соответствуют сведениям Единого государственного реестра недвижимости.

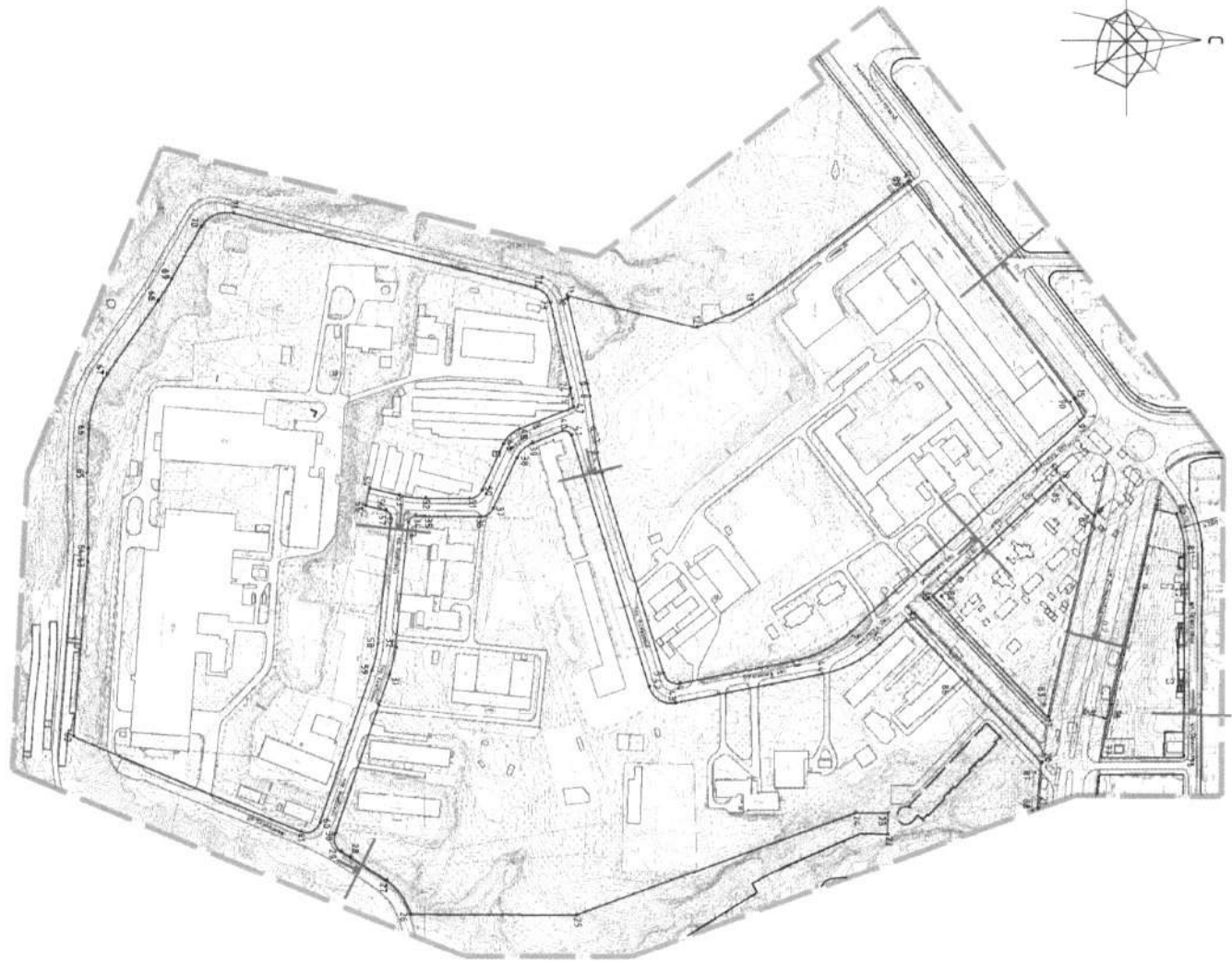
2. Сведения об объектах недвижимости указаны в Едином государственном реестре недвижимости.

Исполнитель:	ООО "СКИМ"
Генеральный директор:	Иванов И.И.
Технический директор:	Петров П.П.
Инженер-проектировщик:	Сидоров С.С.
Дата: 2023 г.	
Место: г. Санкт-Петербург	

№ п/п	№ подл.	Подпись в бумаж.	Время подл. №
-------	---------	------------------	---------------



Масштаб 1:2000



- Условные обозначения**
- граница земельного участка
 - здания
 - стены фасады архитектурные конструкции
 - границы земельного участка
 - граница земельного участка 25'
 - граница земельного участка 25'
- 25' - ширина полос отчуждения

Квартал 250

№ п/п	№ участка	№ участка	№ участка
1	250/01	250/02	250/03
2	250/04	250/05	250/06
3	250/07	250/08	250/09
4	250/10	250/11	250/12
5	250/13	250/14	250/15
6	250/16	250/17	250/18
7	250/19	250/20	250/21

Квартал 251

№ п/п	№ участка	№ участка	№ участка
1	251/01	251/02	251/03
2	251/04	251/05	251/06
3	251/07	251/08	251/09
4	251/10	251/11	251/12
5	251/13	251/14	251/15
6	251/16	251/17	251/18
7	251/19	251/20	251/21

Квартал 252

№ п/п	№ участка	№ участка	№ участка
1	252/01	252/02	252/03
2	252/04	252/05	252/06
3	252/07	252/08	252/09
4	252/10	252/11	252/12
5	252/13	252/14	252/15
6	252/16	252/17	252/18
7	252/19	252/20	252/21

Квартал 253

№ п/п	№ участка	№ участка	№ участка
1	253/01	253/02	253/03
2	253/04	253/05	253/06
3	253/07	253/08	253/09
4	253/10	253/11	253/12
5	253/13	253/14	253/15
6	253/16	253/17	253/18
7	253/19	253/20	253/21

Квартал 254

№ п/п	№ участка	№ участка	№ участка
1	254/01	254/02	254/03
2	254/04	254/05	254/06
3	254/07	254/08	254/09
4	254/10	254/11	254/12
5	254/13	254/14	254/15
6	254/16	254/17	254/18
7	254/19	254/20	254/21

Квартал 255

№ п/п	№ участка	№ участка	№ участка
1	255/01	255/02	255/03
2	255/04	255/05	255/06
3	255/07	255/08	255/09
4	255/10	255/11	255/12
5	255/13	255/14	255/15
6	255/16	255/17	255/18
7	255/19	255/20	255/21

Квартал 256

№ п/п	№ участка	№ участка	№ участка
1	256/01	256/02	256/03
2	256/04	256/05	256/06
3	256/07	256/08	256/09
4	256/10	256/11	256/12
5	256/13	256/14	256/15
6	256/16	256/17	256/18
7	256/19	256/20	256/21

Квартал 257

№ п/п	№ участка	№ участка	№ участка
1	257/01	257/02	257/03
2	257/04	257/05	257/06
3	257/07	257/08	257/09
4	257/10	257/11	257/12
5	257/13	257/14	257/15
6	257/16	257/17	257/18
7	257/19	257/20	257/21

Квартал 258

№ п/п	№ участка	№ участка	№ участка
1	258/01	258/02	258/03
2	258/04	258/05	258/06
3	258/07	258/08	258/09
4	258/10	258/11	258/12
5	258/13	258/14	258/15
6	258/16	258/17	258/18
7	258/19	258/20	258/21

Квартал 259

№ п/п	№ участка	№ участка	№ участка
1	259/01	259/02	259/03
2	259/04	259/05	259/06
3	259/07	259/08	259/09
4	259/10	259/11	259/12
5	259/13	259/14	259/15
6	259/16	259/17	259/18
7	259/19	259/20	259/21

Квартал 260

№ п/п	№ участка	№ участка	№ участка
1	260/01	260/02	260/03
2	260/04	260/05	260/06
3	260/07	260/08	260/09
4	260/10	260/11	260/12
5	260/13	260/14	260/15
6	260/16	260/17	260/18
7	260/19	260/20	260/21

1. Чертёж подготовлен на основании сведений Единого государственного реестра недвижимости (ЕГРН) от 2023 года.
2. Сведения о кадастровом номере земельного участка, кадастровый номер здания, кадастровый номер помещений.
3. Данные для сверки совпадают с данными Единого государственного реестра недвижимости (ЕГРН) от 2023 года.

Информация о кадастровом номере земельного участка, кадастровый номер здания, кадастровый номер помещений.

Информация о кадастровом номере земельного участка, кадастровый номер здания, кадастровый номер помещений.

Информация о кадастровом номере земельного участка, кадастровый номер здания, кадастровый номер помещений.

№ п/п	№ участка	№ участка	№ участка
1	250/01	250/02	250/03
2	250/04	250/05	250/06
3	250/07	250/08	250/09
4	250/10	250/11	250/12
5	250/13	250/14	250/15
6	250/16	250/17	250/18
7	250/19	250/20	250/21

№ п/п	№ участка	№ участка	№ участка
1	251/01	251/02	251/03
2	251/04	251/05	251/06
3	251/07	251/08	251/09
4	251/10	251/11	251/12
5	251/13	251/14	251/15
6	251/16	251/17	251/18
7	251/19	251/20	251/21

№ п/п	№ участка	№ участка	№ участка
1	252/01	252/02	252/03
2	252/04	252/05	252/06
3	252/07	252/08	252/09
4	252/10	252/11	252/12
5	252/13	252/14	252/15
6	252/16	252/17	252/18
7	252/19	252/20	252/21

№ п/п	№ участка	№ участка	№ участка
1	253/01	253/02	253/03
2	253/04	253/05	253/06
3	253/07	253/08	253/09
4	253/10	253/11	253/12
5	253/13	253/14	253/15
6	253/16	253/17	253/18
7	253/19	253/20	253/21

№ п/п	№ участка	№ участка	№ участка
1	254/01	254/02	254/03
2	254/04	254/05	254/06
3	254/07	254/08	254/09
4	254/10	254/11	254/12
5	254/13	254/14	254/15
6	254/16	254/17	254/18
7	254/19	254/20	254/21

№ п/п	№ участка	№ участка	№ участка
1	255/01	255/02	255/03
2	255/04	255/05	255/06
3	255/07	255/08	255/09
4	255/10	255/11	255/12
5	255/13	255/14	255/15
6	255/16	255/17	255/18
7	255/19	255/20	255/21

№ п/п	№ участка	№ участка	№ участка
1	256/01	256/02	256/03
2	256/04	256/05	256/06
3	256/07	256/08	256/09
4	256/10	256/11	256/12
5	256/13	256/14	256/15
6	256/16	256/17	256/18
7	256/19	256/20	256/21

№ п/п	№ участка	№ участка	№ участка
1	257/01	257/02	257/03
2	257/04	257/05	257/06
3	257/07	257/08	257/09
4	257/10	257/11	257/12
5	257/13	257/14	257/15
6	257/16	257/17	257/18
7	257/19	257/20	257/21

№ п/п	№ участка	№ участка	№ участка
1	258/01	258/02	258/03
2	258/04	258/05	258/06
3	258/07	258/08	258/09
4	258/10	258/11	258/12
5	258/13	258/14	258/15
6	258/16	258/17	258/18
7	258/19	258/20	258/21

№ п/п	№ участка	№ участка	№ участка
1	259/01	259/02	259/03
2	259/04	259/05	259/06
3	259/07	259/08	259/09
4	259/10	259/11	259/12
5	259/13	259/14	259/15
6	259/16	259/17	259/18
7	259/19	259/20	259/21

№ п/п	№ участка	№ участка	№ участка
1	260/01	260/02	260/03
2	260/04	260/05	260/06
3	260/07	260/08	260/09
4	260/10	260/11	260/12
5	260/13	260/14	260/15
6	260/16	260/17	260/18
7	260/19	260/20	260/21

УТВЕРЖДЕНО
постановлением Администрации
города Смоленска
(приложение № 2)
от 13.08.2015 № 1715-а/м

Положение о размещении объектов капитального строительства федерального, регионального или местного значения, а также о характеристиках планируемого развития территории, в том числе плотности и параметрах застройки территории и характеристиках развития систем социального, транспортного обслуживания и инженерно-технического обеспечения, необходимых для развития территории в границах Энергетического проезда – улицы Колхозной

«БЮРО ИНВЕНТАРИЗАЦИИ, ОЦЕНКИ И МЕЖЕВАНИЯ»

**РАЗРАБОТКА ПРОЕКТА ПЛАНИРОВКИ И
МЕЖЕВАНИЯ ЗАСТРОЕННЫХ
ТЕРРИТОРИЙ Г. СМОЛЕНСКА**



*Муниципальный контракт №3-2013 "Разработка
проекта планировки и межевания застроенных
территорий г. Смоленска" от 10.06.2013 г.*

**ТОМ 2.2. ПРОЕКТ ПЛАНИРОВКИ ТЕРРИТОРИИ КВАРТАЛА В
ГРАНИЦАХ ЭНЕРГЕТИЧЕСКОГО ПР. - УЛ. КОЛХОЗНОЙ (ПК №2).**

Пояснительная записка.

г. Смоленск
ул. Ленина, 23/8
55-98-01, 34-84-65, 64-73-99
www.binsmol.ru, binsmol@mail.ru

СОДЕРЖАНИЕ ТОМА 2.2

НАИМЕНОВАНИЕ РАЗДЕЛОВ	СТР.
1. Положения о размещении объектов капитального строительства федерального, регионального и местного значения территории, расположенной в границах: Энергетического пр. – ул. Колхозной (ПК №2).	
2. Положения о характеристиках планируемого развития территории, в том числе сведения о плотности и параметрах застройки территории, расположенной в границах: Энергетического пр. – ул. Колхозной (ПК №2).	
3. Положение о характеристиках развития систем социального, транспортного обслуживания и инженерно-технического обеспечения, необходимых для развития территории, расположенной в границах: Энергетического пр. – ул. Колхозной (ПК №2).	

**ПОЛОЖЕНИЯ О РАЗМЕЩЕНИИ ОБЪЕКТОВ
КАПИТАЛЬНОГО СТРОИТЕЛЬСТВА ФЕДЕРАЛЬНОГО,
РЕГИОНАЛЬНОГО И МЕСТНОГО ЗНАЧЕНИЯ
ТЕРРИТОРИИ, РАСПОЛОЖЕННОЙ В ГРАНИЦАХ:
ЭНЕРГЕТИЧЕСКОГО ПР. – УЛ. КОЛХОЗНОЙ (ПК №2).**

1. ХАРАКТЕРИСТИКА ТЕРРИТОРИИ ПРОЕКТИРОВАНИЯ.

Площадь территории квартала:

- в границах проектирования – 56,0 га;
- в красных линиях – 37,15 га.

Численность населения составляет (расчетная) – 2142 человек. (Согласно расчетному нормативу жилищной обеспеченности на одного члена семьи, состоящей из двух и более человек - 18 м²/чел).

Численность населения прогнозная (расчетная) – 2652 человек

Согласно карте функциональных зон Генерального плана г. Смоленска проектируемая территория квартала состоит:

- зона застройки многоэтажными жилыми домами;
- зона застройки индивидуальными жилыми домами коттеджного типа;
- зона жилой застройки смешанной этажности;
- жилые зоны малоэтажки;
- зона размещения производственных объектов и объектов инженерной инфраструктуры;
- зона делового, общественного и коммерческого назначения.

Согласно карте градостроительного зонирования ПЗЗ г. Смоленска проектируемая территория квартала состоит:

- ОД (зона размещения объектов общественно-делового назначения);
- Ж1 (зона застройки индивидуальными жилыми домами коттеджного типа и жилыми домами блокированного типа);

- Ж3 (зона застройки многоэтажными жилыми домами);
- Ж4 (зона застройки жилыми домами смешанной этажности);
- Р1 (зона рекреационно-природных территорий);
- Т1 (зона размещения автотранспортных предприятий);
- И (зона размещения объектов инженерной инфраструктуры).

(См. «Схема функционального использования территории с выделением зеленых насаждений и элементов благоустройства М 1:2000» Лист 1, Лист 9 Том 2.3).

На основании документации по планировке и межеванию территории, утвержденной главой администрации г. Смоленска, рекомендуем внести изменения в правила землепользования и застройки в части уточнения границ территориальных зон по красным линиям.

ТЕХНИКО-ЭКОНОМИЧЕСКИЕ ПОКАЗАТЕЛИ ПРОЕКТА ПЛАНИРОВКИ

№ п/п	Наименование показателя	Ед. измерения	Современное состояние	Проектируемое
1.	ТЕРРИТОРИЯ			
1.1.	Общая площадь территории квартала в границах проектирования, в том числе территории:	га	56,0	56,0
	в границах красных линий:	га	-	37,15
1.1.1.	Жилых зон, в том числе:	га/%		
	Зона застройки многоэтажными жилыми домами	-//-	4,1/7,3	-
	Зона жилой застройки смешанной этажности	-//-	5,4/10	-
	Зона застройки индивидуальными жилыми домами коттеджного типа	-//-	3,5/6,3	-
	Жилые зоны малоэтажки	-//-	0,2/0,4	-
1.1.2.	Общественно-деловые зоны:	-//-		
	Зона делового, общественного и коммерческого назначения	-//-	10,5/19	-
1.1.3.	Производственных зон:	-//-		
	Зона размещения производственных объектов и объектов инженерной инфраструктуры	-//-	14/25	-
1.2.	Из общей площади:	-//-		
	- зеленые насаждения внутриквартальные	га/%	23,4/41,9	29,2/52,1
	- внутриквартальные проезды, тротуары, площадки	-//-	15,12/27,2	21,6/39
	- альтернативное озеленение - экопарковки	-//-	-	0,05/0,09
	- штуки, количество парковочных мест:	м/мест	-	38
1.3	Общее количество парковочных мест	м/мест	120	224
2.	НАСЕЛЕНИЕ			
2.1.	Численность населения	чел.	2142	2652
3.	ЖИЛИЩНЫЙ ФОНД			
3.1.	Общая площадь жилых домов, в том числе:	тыс. кв. м.	38,57	46,25
	государственный (включая ведомственный) и муниципальный	тыс. кв. м. квартир/% к общему объему жилого фонда	-	-
	частной собственности	-//-	38,57/100	46,25/100
3.2.	Из общего жилого фонда			
	многоэтажный (9 этажей и более)	-//-	15,4/40	18,5/40
	среднеэтажный (4-8 этажей)	-//-	7,7/20	9,25/20
	малоэтажный (1-3 этажей)	-//-	15,4/40	18,5/40

3.3	Убыль жилого фонда – всего в т. ч. аварийные	тыс. кв. м. квартир	-	5
3.4	Существующий сохраняемый жилой фонд	-//-	38,51	33,51
3.5	Новое жилищное строительство – всего	тыс. кв. м. кв./%	-	-
3.6.	Структура нового жилищного строительства по этажности в т.ч.			
	многоэтажное (9 этажей и более)	тыс. кв. м. кв./%	-	-
	среднеэтажное (4-8 этажей)	-//-	-	-
	малозэтажный (1-3 этажей)	-//-	-	-
4.	УЧРЕЖДЕНИЯ СОЦИАЛЬНОЙ ИНФРАСТРУКТУРЫ	Всего / на 1000 чел		
4.1.	Детские образовательные учреждения	тыс. мест	-	-
4.2.	Общеобразовательные школы	тыс. мест	н/д	н/д
4.3.	Поликлиники	тыс. пос. /шт.	н/д	н/д
4.4	Прочие объекты социального и культурно – бытового обслуживания населения			
	Прод.и непрод. торговля	шт.	5	5
	Общественное питание	шт.	1	1
	Аптеки	шт.	3	3
	Прочие	шт.	-	-
5.	ТРАНСПОРТНАЯ ИНФРАСТРУКТУРА			
5.1.	Протяженность линий пассажирского общественного транспорта			
	автобус	км	0,8	0,8
	трамвай	км	-	-
	троллейбус	км	-	0,4
5.2.	Протяженность улично-дорожной сети (в границах проектирования)	км	3,3	3,6
	Протяженность магистральных улиц и дорог (в границах проектирования)	км	0,5	0,5
5.3.	Протяженность велодорожек (в границах проектирования)	км	-	1,7
5.4.	Плотность улично-дорожной сети в пределах границ проектирования	км/кв. км.	0,056	0,06
	Плотность магистральной сети в пределах застройки	км/кв. км.	0,006	0,006
5.5.	Транспортные развязки в разных уровнях (надземный переход)	единиц	-	-
5.6.	Обеспеченность населения индивидуальными легковыми автомобилями	автомоб.	824	1019
6.	ИНЖЕНЕРНАЯ ИНФРАСТРУКТУРА И БЛАГОУСТРОЙСТВО ТЕРРИТОРИИ			
6.1.	Водоснабжение			
6.1.1.	Протяженность сетей	км	5,8	5,8

6.2.	Водоотведение			
6.2.1.	Протяженность сетей	км	6	6
6.2.2.	Ливневая канализация	км	-	-
6.3.	Энергоснабжение			
6.3.1.	Протяженность сетей	км	12,4	12,4
6.4.	Теплоснабжение			
6.4.1.	Протяженность сетей	км	3,4	3,4
6.5.	Газоснабжение			
6.5.1.	Протяженность сетей	км	5	5
6.6.	Связь			
6.6.1.	Протяженность сетей	км	2	2
6.7.	Инженерная подготовка территории			
6.7.1.	Подсыпка территории	млн. куб. м	-	-
6.7.2.	Берегоукрепление откосное	км	-	-
6.7.3.	Берегоукрепление – вертикальная стенка	км	-	-
6.8.	Санитарная очистка территории			
6.8.1.	Общее количество и территория кладбищ	га	-	-

2. ПАРАМЕТРЫ ПЛАНИРУЕМОГО РАЗВИТИЯ ЗАСТРОЕННОЙ ТЕРРИТОРИИ.

На рассматриваемой территории квартала существует устойчивая сложившаяся застройка.

Данным проектом планировки предлагается снос индивидуальных жилых зданий для строительства продолжения улицы 25 Сентября как реализации основных положений Генерального плана г. Смоленска. Около улицы Оршанская проектируется подземная парковка на 186 м/мест.

В результате проекта межевания выявлено 2 новых участков для размещения объектов капитального строительства.

На основании сведений, предоставленных Управлением архитектуры и градостроительства г. Смоленска (градостроительных планах) и расчетов были разработаны чертежи: Лист 4. «Чертеж границ зон планируемого размещения объектов социально-культурного и коммунально-бытового назначения, иных объектов капитального строительства. М 1:2000» и Лист 5. «Чертеж границ зон планируемого размещения объектов федерального значения, объектов регионального значения, объектов местного значения. М 1:2000» Том 2.1.

Проектом планировки проектируется продолжение улицы 25 Сентября как магистральной улицы районного значения регулируемого движения. В составе поперечного профиля проектируются велодорожки шириной 3 м.

По проектируемой улице 25 Сентября проектом предлагается пустить троллейбусное движение для улучшения транспортного обслуживания населения.

Для обеспечения взаимосвязи инженерно-транспортных коммуникаций и геометрии застройки проектом предлагается реструктурирование городских коммуникаций путем создания проходных подземных коллекторов для размещения инженерных сетей. (См. Лист 1. Чертеж красных линий (основной чертеж проекта планировки территории). М 1:2000).

Расчетная плотность застройки квартала составляет 67% ($K_3=0,11$; $K_{пл.з}=0,67$). (Поскольку проектирование ведется по застроенной территории, эти показатели рассчитываются в соответствии с СП 42.13330.2011 Градостроительство. Планировка и застройка городских и сельских поселений. Актуализированная редакция СНиП 2.07.01-89*.

В результате 1 этапа по подготовке проекта планировки и межеванию был проведен средовой 3d анализ градостроительной ситуации. В результате проведенного градостроительного исследования были разработаны следующие проектные материалы: Лист 1 «Чертеж красных линий (основной чертеж планировки территории)» Том 2.1.

Проект планировки территории квартала рекомендует предусмотреть реконструкцию, модернизацию и капитальный ремонт существующих зданий, реконструировать системы инженерного оборудования и благоустройство территории.

Проектом планировки и межевания предусмотрено снять с учета следующие участки: 67:27:0020819:12; 67:27:0020854:25; 67:27:0020854:19; 67:27:0020854:18; 67:27:0020854:17; 67:27:0020854:26; 67:27:0020854:15; 67:27:0020854:14; 67:27:0020854:13; 67:27:0020854:9; 67:27:0020854:23; 67:27:0020815:20; 67:27:0020848:29; 67:27:0020848:21; 67:27:0020849:32; 67:27:0020849:2; 67:27:0020849:35; 67:27:0020849:1; 67:27:0020849:16; 67:27:0020849:24; 67:27:0020849:29; 67:27:0020849:28; 67:27:0020849:27; 67:27:0020849:9; 67:27:0020849:37; 67:27:0020849:26; 67:27:0020849:15; 67:27:0020849:25; 67:27:0020849:14; 67:27:0020849:20; 67:27:0020849:21; 67:27:0020849:23; 67:27:0020849:36; 67:27:0020849:34; 67:27:0020848:12; 67:27:0020848:4; 67:27:0020855:25; 67:27:0020848:31 (на основании расчетов в проекте межевания – см. том 2.5, 2.6, 2.7).

В проекте планировки и межевания сформированы участки под линейные объекты в соответствии с Генеральным планом г. Смоленска. (См. Лист 1.

«Основной чертеж. М 1:1000» Проекта межевания. Том 2.5).

Проектом планировки рекомендовано провести строительную экспертизу и согласование с пользователями для определения физического износа капитальных нежилых строений на придомовых территориях. По результатам экспертизы и согласования необходимо принять решение о сносе либо реконструкции данных объектов.

3. ТЕРРИТОРИИ ОБЪЕКТОВ КУЛЬТУРНОГО НАСЛЕДИЯ.

Территория проектируемого квартала расположена в зоне действия ограничений по условиям охраны объектов культурного наследия в части археологического наследия.

Следует отметить, что территория Смоленской области, хотя и подвергалась археологическому обследованию, чрезвычайно насыщена еще не известными памятниками археологии от эпохи камня до средневековья (древние поселения и могильники и т.д.).

В дальнейшем необходимо провести археологическое обследование рассматриваемой территории.

В свою очередь археологические работы являются мероприятием, обеспечивающим сохранность памятников археологии (как известных, т.е. включенных в реестр и выявленных, так и ранее неизвестных).

Необходимость осуществления мероприятий, обеспечивающих сохранность ранее неизвестных памятников археологии, подтверждается федеральным органом исполнительной власти, осуществляющим функции по охране культурного наследия (Департамент по культуре Смоленской области).

Опыт подобной работы подтверждает оправданность данного требования и необходимость выполнения археологических работ. В результате выявляются и сохраняются для истории многие ранее неизвестные памятники археологии.

С учетом изложенного и в соответствии со ст.36 Федерального закона от 25 июня 2002 г. №73-ФЗ «Об объектах культурного наследия (памятниках

истории и культуры) народов Российской Федерации» в целях сохранения на Смоленской области и в г. Смоленске ООО «БИНОМ» считает необходимым заложить требования по обеспечению сохранности объектов культурного наследия при ее хозяйственном освоении, то есть по проведению археологических исследований до начала проектных работ по освоению территории.

Графически данная информация не отражается.

Данное требование применительно к территории свободной от существующих объектов капитального строительства и территории выделенной для их эксплуатации.

Для безусловного сохранения объектов культурного наследия, находящихся в границе проектирования, данные объекты реконструировать и паспортизировать.

**ПОЛОЖЕНИЯ О ХАРАКТЕРИСТИКАХ ПЛАНИРУЕМОГО
РАЗВИТИЯ ТЕРРИТОРИИ, В ТОМ ЧИСЛЕ СВЕДЕНИЯ О
ПЛОТНОСТИ И ПАРАМЕТРАХ ЗАСТРОЙКИ ТЕРРИТОРИИ,
РАСПОЛОЖЕННОЙ В ГРАНИЦАХ:
ЭНЕРГЕТИЧЕСКОГО ПР. – УЛ. КОЛХОЗНОЙ (ПК №2).**

1. ОБЩИЕ ПОЛОЖЕНИЯ.

Подготовка проекта планировки территории квартала (далее – Проект планировки) осуществлена для выделения элементов планировочной структуры, установления параметров планируемого развития элементов планировочной структуры, зон планируемого размещения объектов федерального значения, объектов регионального значения, объектов местного значения. (Согласно статье 42 п.1 ГрК РФ).

Проект планировки подготовлен в соответствии с Градостроительным кодексом Российской Федерации, Земельным кодексом Российской Федерации, иными нормативными правовыми актами в области градостроительства и согласно Техническому заданию на проектирование.

2. КРАТКОЕ ИЗЛОЖЕНИЕ ПРИНЯТЫХ РЕШЕНИЙ.

2.1. Характеристика территории.

Территория квартала в границах проектирования составляет 56,0 га и состоит из 9 кадастровых кварталов с номерами 67:27:0020819; 67:27:0020849; 67:27:0020854; 67:27:0020848; 67:27:0020832; 67:27:0020833; 67:27:0020875; 67:27:0020815; 67:27:0020874. (На основании сведений из ГКН).

Расчетный коэффициент застройки территории квартала - $K_3=0,11$.

Расчетный коэффициент плотность территории квартала - $K_{пл.з}=0,67$.

2.2. Архитектурно-планировочная организация территории квартала.

Проектируемая территория квартала включает в себя территорию, занятую жилыми и административными зданиями, учреждениями обслуживания, образовательными и культовыми учреждениями, территорию лампового завода и территорию общего пользования. Территории общего пользования - территории, которыми беспрепятственно пользуется неограниченный круг лиц (в том числе площади, улицы, проезды, набережные, береговые полосы водных объектов общего пользования, скверы, бульвары).

Необходимо выполнить рабочий проект освещения территории квартала, как вдоль основных улиц, проездов, так и внутри придомовых территорий, используя технологии энергосбережения.

Технология LED-освещения – самая экономичная и экологичная из всех, до сих пор нам известных технологий освещения. По сравнению с лампами накаливания и галогенными лампами, светильники LUMO LED потребляют до 10 раз меньше электроэнергии благодаря особенной структуре светодиодов, которая не позволяет терять электроэнергию в виде выделения теплоты.

Проектом планировки рекомендуется на фасадах всех объектов капитального строительства разместить адресные указатели с наименованием улиц и номеров домов в едином архитектурном стиле.

Проектом планировки рекомендуется привести входы во встроенные нежилые помещения в многоквартирных жилых домах в стилистическое единство.

Также проектом планировки предлагается составить цветовые паспорта объектов капитального строительства, и поскольку в результате средового градостроительного обследования была выявленная большая полихромность фасадов объектов капитального строительства, которая оказывает негативное психологическое воздействие, привести фасады в монохромное состояние.

Объемно-планировочные и конструктивные решения зданий и сооружений.

Проектом планировки предусмотрено сооружение на территории квартала экопарковок, для улучшения транспортной инфраструктуры квартала. При этом не нарушается экологическая ситуация, а устраивается альтернативное озеленение. Также необходимо выполнить рабочий проект освещения экопарковок. На одно машино-место проектом предусматривается 12,5 кв.м. экопарковки. Тип материалов и конструкций, применяемых при возведении экопарковки необходимо определить в соответствии с данным типом сооружений в каждом конкретном случае, используя передовой общемировой опыт.

Возведение строений и сооружений допускается после внесения изменений в проект планировки территории квартала в порядке, установленном градостроительным законодательством.

**ПОЛОЖЕНИЕ О ХАРАКТЕРИСТИКАХ РАЗВИТИЯ СИСТЕМ
СОЦИАЛЬНОГО, ТРАНСПОРТНОГО ОБСЛУЖИВАНИЯ И
ИНЖЕНЕРНО-ТЕХНИЧЕСКОГО ОБЕСПЕЧЕНИЯ,
НЕОБХОДИМЫХ ДЛЯ РАЗВИТИЯ ТЕРРИТОРИИ,
РАСПОЛОЖЕННОЙ В ГРАНИЦАХ:
ЭНЕРГЕТИЧЕСКОГО ПР. – УЛ. КОЛХОЗНОЙ (ПК №2).**

1. ПРЕДПРИЯТИЯ БЫТОВОГО ОБСЛУЖИВАНИЯ.

Основная задача проекта планировки в области бытового обслуживания населения состоит в наращивании емкостей предприятий и равномерности их распределения по территории жилых зон города.

Проект планировки рекомендует для расширения сети использовать нежилые помещения, встроенные в жилые дома, отдельно стоящие объекты и включение предприятий бытового обслуживания в состав торговых и торгово-развлекательных комплексов.

Данным проектом планировки предлагается снос индивидуальных жилых зданий для строительства продолжения улицы 25 Сентября как реализации основных положений Генерального плана г. Смоленска. Около улицы Оршанская проектируется подземная парковка на 186 м/мест.

Проектом планировки предусмотрен снос торговых павильонов, находящихся на придомовых территориях жилых домов, на основных улицах города ввиду несоответствия архитектурного решения градостроительной среде г. Смоленска.

Проектом планировки рекомендуется для улучшения информационного обслуживания населения установить новые технологичные остановки общественного транспорта с зоной Wi-Fi (поскольку в городе на момент проектирования существуют 22 таких зоны: кафе «Le Vobo» ул. Николаева, 30; кафе «Ya-safe» ул. Николаева, 23; кафе «Дольче Вита» пр. Гагарина, 7а; кафе

«Макдоналдс» ул. Беляева, 10; кафе «Печки-Лавочки» ул. Октябрьской революции, 9; кафе «Славяночка» ул. 2-я Садовая, 25 а; кафе «Чао Италия» ул. Николаева, д. 30; кафе «Шоколад» ул. Пржевальского, 7-А; Кинотеатр «Современник» ул. Октябрьской Революции, 15; клуб А-Клуб, ул. Кирова, 29 б; клуб Голд, Николаева, компьютерный клуб BAZA Дзержинского ул., 17; кофейня «Ваниль» ул. Октябрьской Революции, 7; КРЦ Губернский ул. Маршала Жукова, 4; развлекательный комплекс «Центрифуга» ул. Николаева, 74; ресторан «Виктория» ул. Николаева, 12а ресторан «Колесо» Рославльское шоссе, 60а; ресторан «Мимино» ул. Кашена, 5; ресторан «Суши с'умом» ул. Попова, 74; ресторан (пивоварня, паб) «Хаген» ул. Николаева, 73; суши-бар «Маленькая Азия» ул. Маршала Жукова, 4; суши-бар «Васабин» ул. Рыленкова, 38а), которых недостаточно для полноценного обслуживания.

2. ХАРАКТЕРИСТИКА РАЗВИТИЯ СИСТЕМЫ ТРАНСПОРТНОГО ОБСЛУЖИВАНИЯ.

Транспортное обслуживание проектируемой территории квартала выполнены с учетом генерального плана города Смоленска.

Необходимо разработать рабочий проект по замене всех существующих в границах проектирования типов дорожных покрытий на тип капитально-усовершенствованный, в связи с удовлетворительным и местами неудовлетворительным состоянием покрытий.

Около улицы Оршанская проектируется подземная парковка на 186 м/мест.

Проектом планировки проектируется продолжение улицы 25 Сентября как магистральной улицы районного значения регулируемого движения. В составе поперечного профиля проектируются велодорожки шириной 3 м.

По проектируемой улице 25 Сентября проектом предлагается пустить троллейбусное движение для улучшения транспортного обслуживания населения.

Для обеспечения взаимосвязи инженерно-транспортных коммуникаций и геометрии застройки проектом предлагается реструктурирование городских коммуникаций путем создания проходных подземных коллекторов для размещения инженерных сетей. (См. Лист 1. Чертеж красных линий (основной чертеж проекта планировки территории). М 1:2000).

На проектируемой территории квартала предусматривается расширение существующих проездов. Планировочное решение улично-дорожной сети на территории квартала обеспечивает проезд автотранспорта к зданиям и объектам общего пользования.

Красные линии, фактически существующие на территории, координируемые в проекте планировки. Устанавливаются по методике главного архитектора проекта, на основании планографической информации г. Смоленска. О самой методике см. в Томе 2.4.

Ширина улицы Энергетический проезд в границах красных линий переменная, у пересечения с проектируемой улицей 25 Сентября она составляет – 40 м. Ширина проезжей части не увеличивается.

Ширина проектируемой улицы 25 Сентября в границах красных линий переменная, в среднем она составляет – 70 м.

Ширина улицы Колхозной в границах красных линий переменная, в среднем она составляет – 15 м. Ширина проезжей части не увеличивается.

Ширина переулка Колхозной в границах красных линий переменная, она составляет – 15 м. Ширина проезжей части не увеличивается.

Ширина Киевского переулка в границах красных линий составляет 15 м. Ширина проезжей части не увеличивается.

Радиус закругления края проезжей части разные - 8,0 м, 12 м, 18 м.

Ширина проезжей части проездов - 5,5 - 6 м. Проезды в проектируемом квартале, как правило, являются тупиковым (что обусловлено сложившейся градостроительной ситуацией), они обеспечены разворотными площадками

размером 15 x 15 м. Использование разворотных площадок для стоянки автомобилей не допускается. Некоторые внутриквартальные проезды расширяются. (См. Лист 3 «Схема организации улично-дорожной сети, которая может включать схему размещения парковок (парковочных мест), и схему движения транспорта на соответствующей территории. Схема развития и реконструкции улично-дорожной сети территории города, связанной с развитием рассматриваемой территории проектирования» Том 2.3.).

Территория проектируемого квартала обслуживается автобусами и маршрутными такси. Их маршруты проходят по Энергетическому проезду, ул. Колхозной.

Проектом предусмотрены заездные остановочные карманы общественного городского транспорта длиной в 45 метров для остановки двух и более маршрутов (по ул. 25 Сентября). **Так же в сложившейся застройке проектируются экопарковки везде, где это соответствует нормам.**

Согласно ПДД:

17. Движение в жилых зонах.

17.1. В жилой зоне, то есть на территории, въезды на которую и выезды с которой обозначены знаками 5.38 и 5.39, движение пешеходов разрешается как по тротуарам, так и по проезжей части. В жилой зоне пешеходы имеют преимущество, однако они не должны создавать необоснованные помехи для движения транспортных средств.

17.2. В жилой зоне запрещается сквозное движение, учебная езда, стоянка с работающим двигателем, а также стоянка грузовых автомобилей с разрешенной максимальной массой более 3,5 т вне специально выделенных и обозначенных знаками и (или) разметкой мест.

17.4. Требования данного раздела распространяются также на дворовые территории.

Проектом планировки территории рекомендовано соблюдать ПДД и

запретить сквозное движение через жилую зону.

Расчет уровня автомобилизации.

В соответствии с генеральным планом города Смоленска показатель легковых автомобилей для индивидуального пользования принят 345 ед. на 1000 жителей.

Количество легковых автомобилей при планируемой численности населения 2652 составляет 1019 единиц (По данным Письма №8/2733 от 04.07.2013 – от УМВД по Смоленской области).

Генеральным планом на территории проекта планировки не предусматривались отдельные зоны для хранения легковых автомобилей.

Около улицы Оршанская проектируется подземная парковка на 186 м/мест.

Хранение легковых автомобилей индивидуальных владельцев предусматривается в обустроенных в дворовых пространствах жилых домов, на наружных экопарковках и в проектируемых автоматизированных многоэтажных паркингах.

У всех объектов обслуживания и досуга должны предусматриваться автостоянки ёмкостью, соответствующей нормам СНиП. В проекте планировки автостоянки предусматриваются везде, где это не противоречит требованиям норм СНиП. (См. Лист 3 «Схема организации улично-дорожной сети, которая может включать схему размещения парковок (парковочных мест), и схему движения транспорта на соответствующей территории. Схема развития и реконструкции улично-дорожной сети территории города, связанной с развитием рассматриваемой территории проектирования М 1:2000»).

2.1. Транспортное обслуживание.

Транспортное обслуживание внутри территории осуществляется по внутриквартальным проездам шириной 4,5 - 6,0 м.

Общая протяженность проездов составляет – 3,7 км.

2.2. Объекты транспортного обслуживания.

Проектом предусмотрено размещение на территории квартала наземных экопарковок для индивидуального транспорта на 38 машино-мест.

2.3. Обеспечение стоянками для хранения автомобилей.

№п/п	Наименование	Единица измерения	Кол-во	Примечание
1.	Гаражи (стоянки) для постоянного хранения легковых автомобилей	м/мест	-	
2.	Стоянки для временного хранения легковых автомобилей для жителей квартала (существующие)	м/мест	120	
3.	Стоянки для временного хранения легковых автомобилей для жителей квартала (проектируемые)	м/мест	38	Альтернативное озеленение
4.	Проектируемые наземные и подземные парковки	м/мест	186	Подземная парковка.

3. ИНЖЕНЕРНО-ТЕХНИЧЕСКОЕ ОБЕСПЕЧЕНИЕ, НЕОБХОДИМОЕ ДЛЯ РАЗВИТИЯ ТЕРРИТОРИИ.

В составе проекта планировки территории была выполнена схема вертикальной планировки и инженерной подготовки территории. (См. Том 2.3).

Схема вертикальной планировки выполнена на основании схемы улично-дорожной сети на топографической основе.

Планировочные отметки по опорным точкам на переломах рельефа и перекрестках улиц назначены из условий обеспечения оптимальных объемов земляных масс, необходимых для создания поверхностного стока дождевых вод в лотки проездных частей городских улиц и далее в дождеприемные колодцы дождевой канализации

Устройство сети водоотводных лотков вдоль внутриквартальных проездов. Сброс поверхностных вод с территории осуществляется в

существующую ливневую канализацию.

Принципиальные решения по вертикальной планировке территории указаны в материалах по обоснованию проекта планировки территории. Детальную проработку плана организации рельефа для участков организации экопарковок выполнить при рабочем проектировании.

При выполнении капитального ремонта и реконструкции дорог и проездов необходимо выбирать тип дорожной одежды капитально-усовершенствованный.

Для предотвращения капиллярного поднятия грунтовых вод, а также увеличения несущей способности и срока службы дорожной одежды рекомендуется использование в основании подстилающего слоя геотекстиля.

В проекте планировки и межевания сформированы участки под линейные объекты в соответствии с Генеральным планом г. Смоленска. (См. «Основной чертеж. М 1:1000» Проекта межевания. Том 2.5).

Проект планировки территории квартала рекомендует реконструировать системы инженерного оборудования и благоустройство территории в соответствии с Генеральным планом г. Смоленска.

Проектом предлагается реструктурирование городских коммуникаций путем создания проходных подземных коллекторов для размещения инженерных сетей.

ХАРАКТЕРИСТИКА СИСТЕМ ИНЖЕНЕРНО-ТЕХНИЧЕСКОГО ОБЕСПЕЧЕНИЯ.

3.1. Водоснабжение.

Проектируемая территория квартала обеспечивается централизованной системой холодного водоснабжения.

Водоснабжение на хозяйственно-питьевые и противопожарные нужды предусмотреть от существующих городских водопроводных сетей. Система водоснабжения тупиковая.

Водоводы

Санитарная охрана водоводов обеспечивается санитарно - защитной полосой. Ширина санитарно - защитной полосы водоводов принимается по обе стороны от крайних линий водовода 3 м. (Согласно СП 42.13330.2011 Градостроительство. Планировка и застройка городских и сельских поселений. Актуализированная редакция СНиП 2.07.01-89*). В пределах санитарно - защитной полосы водоводов должны отсутствовать источники загрязнения почвы и грунтовых вод.

В случае необходимости допускается сокращение ширины санитарно - защитной полосы для водоводов, проходящих по застроенной территории, по согласованию с центром государственного санитарно - эпидемиологического надзора.

Не допускается посадка высокоствольных деревьев, все виды строительства, не имеющие непосредственного отношения к эксплуатации, реконструкции и расширению водопроводных сооружений, в том числе прокладка трубопроводов различного назначения, размещение жилых и хозяйственно - бытовых зданий, проживание людей, применение ядохимикатов и удобрений.

3.2. Водоотведение.

Проектируемая территория обеспечивается централизованной системой канализации. Хозяйственно-бытовые стоки от сооружений собираются уличной коллекторной сетью. Сброс осуществляется в существующий коллектор, проходящий по участку развития застроенной территории.

Водоотведение на территории проектируемого квартала обеспечивается сетями хозяйственно-бытовой канализации и ливневой канализации, расположенными на территории квартала.

Ширина санитарно-защитной полосы канализации устанавливается в размере 3 м. (Согласно СП 42.13330.2011 Градостроительство. Планировка и застройка городских и сельских поселений. Актуализированная редакция СНиП

2.07.01-89*).

Сточные воды.

Организация рельефа территории запроектирована в увязке с прилегающей территорией, с учетом выполнения нормального отвода атмосферных вод и существующей высотной привязки жилых домов.

Отвод атмосферных и талых вод от зданий осуществляется по спланированной поверхности со сбором воды и отводом ее по лоткам проезжей части улиц и проездов на пониженные участки местности.

Для предотвращения размывания грунта на выпусках на рельеф предусматриваются площадки, вымощенные камнем, булыжником и т.п., а также предусматривается расчленение потока на выпуске с помощью бордюрного камня.

3.3. Теплоснабжение.

Проектируемая территория обеспечивается централизованной системой теплоснабжения. Длина теплотрассы составляет 3,4 км.

3.4. Газоснабжение.

Проектируемая территория квартала обеспечена существующими системами газоснабжения. Протяженность 5,0 км.

Границы охранных зон газораспределительных сетей и условия использования земельных участков, расположенных в их пределах, должны соответствовать Правилам охраны газораспределительных сетей, утвержденным Постановлением Правительством Российской Федерации от 20.11.2000 № 878.

В соответствии таблицей 14 пункта 7.23 СНиП 2.07.01-89 «Градостроительство. Планировка и застройка городских и сельских поселений» нормативное расстояние от подземных газопроводов низкого давления - 2 метра, среднего давления - 4 метра с каждой стороны до фундаментов зданий и сооружений.

3.5. Электроснабжение.

Проектируемая территория обеспечивается существующей системой электроснабжения. Протяженность 12,4 км.

3.6. Связь и информатизация.

Для проектируемой территории в случае реконструкции существующих сетей необходимо выполнить строительство узлов мультимедийной системы доступа. Протяженность сетей связи - 2,0 км.

УТВЕРЖДЕНЫ
постановлением Администрации
города Смоленска
(приложение № 3)
от 13.08.2015 № 1715-арч

Чертежи проекта межевания застроенных территорий в городе Смоленске в
границах Энергетического проезда – улицы Колхозной

«БЮРО ИНВЕНТАРИЗАЦИИ, ОЦЕНКИ И МЕЖЕВАНИЯ»

**РАЗРАБОТКА ПРОЕКТА ПЛАНИРОВКИ И
МЕЖЕВАНИЯ ЗАСТРОЕННЫХ
ТЕРРИТОРИЙ Г. СМОЛЕНСКА**

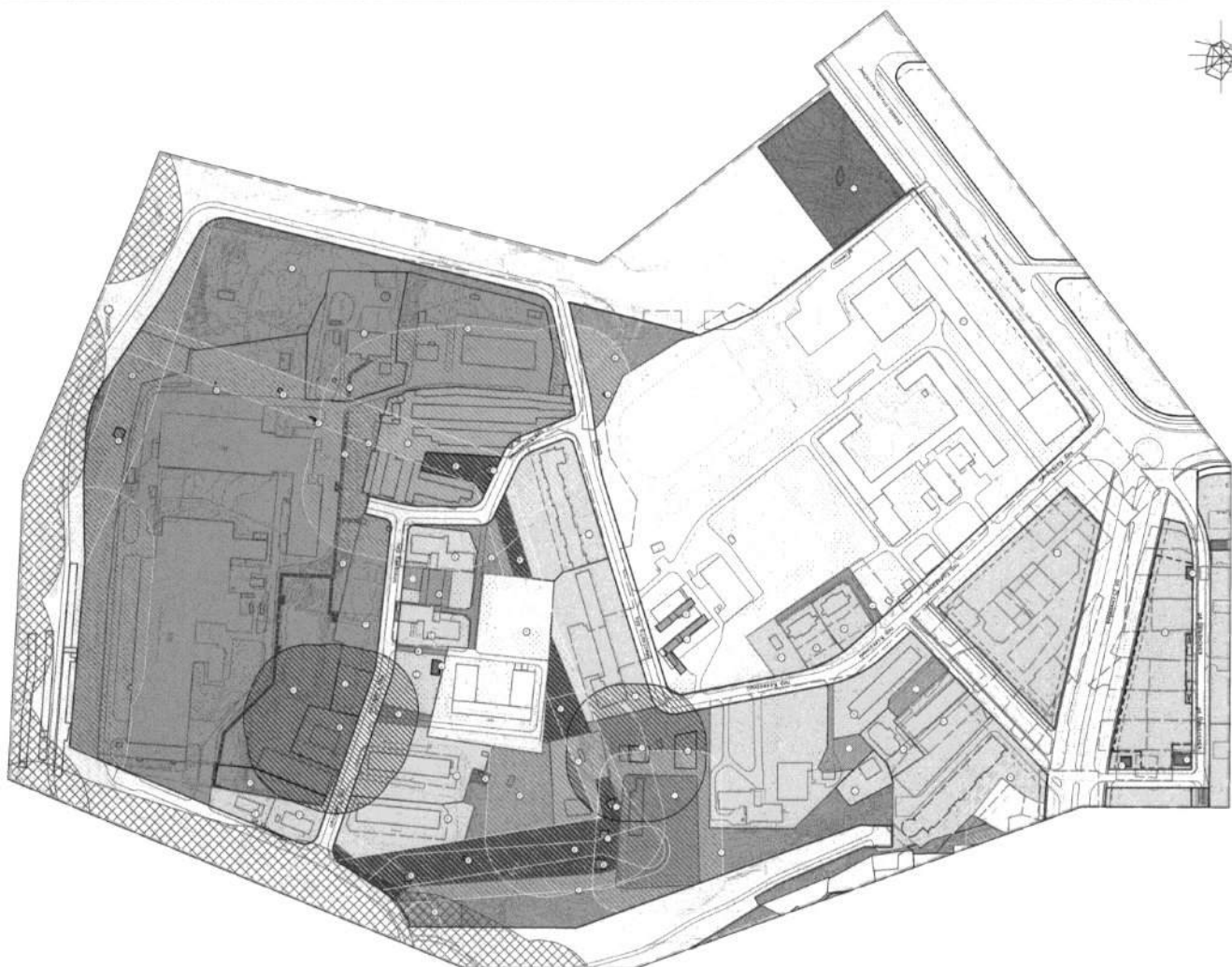


*Муниципальный контракт №3-2013 "Разработка
проекта планировки и межевания застроенных
территорий г. Смоленска" от 10.06.2013 г.*

**ТОМ 2.6. ПРОЕКТ МЕЖЕВАНИЯ ТЕРРИТОРИИ КВАРТАЛА В
ГРАНИЦАХ ЭНЕРГЕТИЧЕСКОГО ПР. - УЛ. КОЛХОЗНОЙ (ПК №2).**

Основная часть.

г. Смоленск
ул. Ленина, 23/8
55-98-01, 34-84-65, 64-73-99
www.binsmol.ru, binsmol@mail.ru



Scale 1:1000

Plan 1 (Sheet 1 of 2)

Plan 2 (Sheet 2 of 2)



No.	Area	Material	Volume	Weight
1	Concrete	Concrete	1000	24000
2	Brick	Brick	500	12000
3	Steel	Steel	200	16000
4	Wood	Wood	100	7000
5	Insulation	Insulation	500	500
6	Roofing	Roofing	100	100
7	Windows	Windows	100	100
8	Doors	Doors	100	100
9	Plumbing	Plumbing	100	100
10	Electrical	Electrical	100	100
11	Paint	Paint	100	100
12	Other	Other	100	100
13	Foundation	Foundation	100	100
14	Structural	Structural	100	100
15	Interior	Interior	100	100
16	Exterior	Exterior	100	100
17	Roof	Roof	100	100
18	Walls	Walls	100	100
19	Floors	Floors	100	100
20	Stairs	Stairs	100	100
21	Elevators	Elevators	100	100
22	Core	Core	100	100
23	Shafts	Shafts	100	100
24	Structural	Structural	100	100
25	Other	Other	100	100
26	Foundation	Foundation	100	100
27	Structural	Structural	100	100
28	Interior	Interior	100	100
29	Exterior	Exterior	100	100
30	Roof	Roof	100	100
31	Walls	Walls	100	100
32	Floors	Floors	100	100
33	Stairs	Stairs	100	100
34	Elevators	Elevators	100	100
35	Core	Core	100	100
36	Shafts	Shafts	100	100
37	Structural	Structural	100	100
38	Other	Other	100	100
39	Foundation	Foundation	100	100
40	Structural	Structural	100	100
41	Interior	Interior	100	100
42	Exterior	Exterior	100	100
43	Roof	Roof	100	100
44	Walls	Walls	100	100
45	Floors	Floors	100	100
46	Stairs	Stairs	100	100
47	Elevators	Elevators	100	100
48	Core	Core	100	100
49	Shafts	Shafts	100	100
50	Structural	Structural	100	100

Material	Volume	Weight
Concrete	1000	24000
Brick	500	12000
Steel	200	16000
Wood	100	7000
Insulation	500	500
Roofing	100	100
Windows	100	100
Doors	100	100
Plumbing	100	100
Electrical	100	100
Paint	100	100
Other	100	100
Foundation	100	100
Structural	100	100
Interior	100	100
Exterior	100	100
Roof	100	100
Walls	100	100
Floors	100	100
Stairs	100	100
Elevators	100	100
Core	100	100
Shafts	100	100
Structural	100	100
Other	100	100
Foundation	100	100
Structural	100	100
Interior	100	100
Exterior	100	100
Roof	100	100
Walls	100	100
Floors	100	100
Stairs	100	100
Elevators	100	100
Core	100	100
Shafts	100	100
Structural	100	100

- 1. Concrete
- 2. Brick
- 3. Steel
- 4. Wood
- 5. Insulation
- 6. Roofing
- 7. Windows
- 8. Doors
- 9. Plumbing
- 10. Electrical
- 11. Paint
- 12. Other
- 13. Foundation
- 14. Structural
- 15. Interior
- 16. Exterior
- 17. Roof
- 18. Walls
- 19. Floors
- 20. Stairs
- 21. Elevators
- 22. Core
- 23. Shafts
- 24. Structural
- 25. Other
- 26. Foundation
- 27. Structural
- 28. Interior
- 29. Exterior
- 30. Roof
- 31. Walls
- 32. Floors
- 33. Stairs
- 34. Elevators
- 35. Core
- 36. Shafts
- 37. Structural
- 38. Other
- 39. Foundation
- 40. Structural
- 41. Interior
- 42. Exterior
- 43. Roof
- 44. Walls
- 45. Floors
- 46. Stairs
- 47. Elevators
- 48. Core
- 49. Shafts
- 50. Structural

Material	Volume	Weight
Concrete	1000	24000
Brick	500	12000
Steel	200	16000
Wood	100	7000
Insulation	500	500
Roofing	100	100
Windows	100	100
Doors	100	100
Plumbing	100	100
Electrical	100	100
Paint	100	100
Other	100	100
Foundation	100	100
Structural	100	100
Interior	100	100
Exterior	100	100
Roof	100	100
Walls	100	100
Floors	100	100
Stairs	100	100
Elevators	100	100
Core	100	100
Shafts	100	100
Structural	100	100

Architectural drawing details and notes.