

**ОСНОВНЫЕ ПОКАЗАТЕЛИ
СОЦИАЛЬНО-ЭКОНОМИЧЕСКОГО РАЗВИТИЯ ГОРОДА СМОЛЕНСКА
за январь - сентябрь 2024 года**

Промышленное производство

Основой экономического развития города является промышленность.

Объем отгруженных товаров собственного производства, выполненных работ и услуг собственными силами, за 9 месяцев 2024 года составил 107437,5 млн руб., или 129,0 % к аналогичному периоду прошлого года, индекс промышленного производства составил 110,2 %.

Показатели	Ед. изм.	Январь-сентябрь 2023 года	Январь-сентябрь 2024 года	2024 год в % к 2023 году
Показатели деятельности крупных и средних организаций				
Объем отгруженных товаров собственного производства, выполненных работ и услуг собственными силами – всего,	млн руб.	83313,2	107437,5	129,0
в том числе:				
- обрабатывающие производства;	-//-	68048,0	92353,0	135,7
- обеспечение электрической энергией, газом и паром; кондиционирование воздуха;	-//-	12542,8	12701,9	101,3
- водоснабжение; водоотведение, организация сбора и утилизации отходов, деятельность по ликвидации загрязнений	-//-	2722,4	2382,6	87,5
Индекс промышленного производства - всего,	%	107,2	110,2	
в том числе:				
Обрабатывающие производства	-//-	108,4	111,2	
из них:				
- производство пищевых продуктов	-//-	99,2	111,6	
- производство одежды	-//-	73,8	45,1	
- деятельность полиграфическая и копирование носителей информации	-//-	73,5	в 2,2 р.	
- производство химических веществ и химических продуктов	-//-	121,6	79,4	
- производство резиновых и пластмассовых изделий	-//-	94,2	58,7	
- производство прочей неметаллической минеральной продукции	-//-	89,8	78,4	
- производство металлургическое		-	129,5	
- производство готовых металлических изделий, кроме машин и оборудования	-//-	в 2,9 р.	161,8	
- производство компьютеров, электронных и оптических изделий	-//-	113,9	131,5	
- производство электрического оборудования	-//-	46,8	42,8	
- производство машин и оборудования, не включенных в другие группировки	-//-	173,9	70,8	
- производство прочих готовых изделий	-//-	82,2	108,9	
- ремонт и монтаж машин и оборудования	-//-	143,0	190,8	

Показатели	Ед. изм.	Январь- сентябрь 2023 года	Январь- сентябрь 2024 года	2024 год в % к 2023 году
Обеспечение электрической энергией, газом и паром; кондиционирование воздуха	%	88,3	91,0	
из них:				
- производство, передача и распределение электроэнергии	-//-	88,4	90,3	
- производство, передача и распределение пара и горячей воды; кондиционирование воздуха	-//-	87,4	95,3	
Водоснабжение; водоотведение, организация сбора и утилизации отходов, деятельность по ликвидации загрязнений	-//-	85,7	93,7	

Основным драйвером роста индекса промышленного производства за 9 месяцев 2024 года стало увеличение объемов выпуска продукции в обрабатывающих производствах.

По сравнению с аналогичным периодом прошлого года рост индекса промышленного производства (+11,2 %) продемонстрировали организации следующих видов деятельности: «деятельность полиграфическая и копирование носителей информации», «ремонт и монтаж машин и оборудования», «производство готовых металлических изделий, кроме машин и оборудования», «производство компьютеров, электронных и оптических изделий», «производство металлургическое», «производство пищевых продуктов», «производство прочих готовых изделий».

Падение объемов производства пришлось на энергетический сектор (-9,0 %) и отрасли, связанные с водоснабжением и водоотведением, утилизацией отходов и ликвидацией загрязнений (-6,3 %).

Финансовое состояние организаций

За 9 месяцев 2024 года доля организаций, получивших убыток в общем числе организаций, увеличилась по сравнению с аналогичным периодом 2023 года на 5,0 процентных пункта и составила 30,5 %. Сумма убытка организаций увеличилась в 1,6 раза и составила 1720,3 млн руб.

Сальдированный финансовый результат (прибыль до налогообложения минус убыток) организаций за 9 месяцев текущего года сложился с прибылью в размере 24330,4 млн руб., что на 4,8 % ниже уровня соответствующего периода 2023 года.

Показатели	Ед. изм.	Январь- сентябрь 2023 года	Январь- сентябрь 2024 года	2024 год в % к 2023 году
Сумма прибыли, полученная организациями основных видов экономической деятельности	млн руб.	26636,6	26050,6	97,8

Показатели	Ед. изм.	Январь-сентябрь 2023 года	Январь-сентябрь 2024 года	2024 год в % к 2023 году
Доля прибыльных организаций основных видов экономической деятельности	%	74,5	69,5	

Строительство

За 9 месяцев 2024 года введено в эксплуатацию 2511 новых квартир общей площадью 162,6 тыс. кв. м, что на 12,5 % выше уровня аналогичного периода 2023 года, в том числе индивидуальное жилищное строительство составило 43,5 тыс. кв. м, что на 7,0 % ниже аналогичного периода 2023 года.

Показатели	Ед. изм.	Январь-сентябрь 2023 года	Январь-сентябрь 2024 года	2024 год в % к 2023 году
Объем работ, выполненных по виду деятельности «Строительство» в сопоставимой оценке к предыдущему году	млн руб. %	2242,5 67,6	1896,2 81,0	84,6
Ввод в действие жилых домов за счет всех источников финансирования – всего, в том числе:	тыс. м ²	144,6	162,6	112,5
- индивидуальными застройщиками	-//-	46,8	43,5	93,0

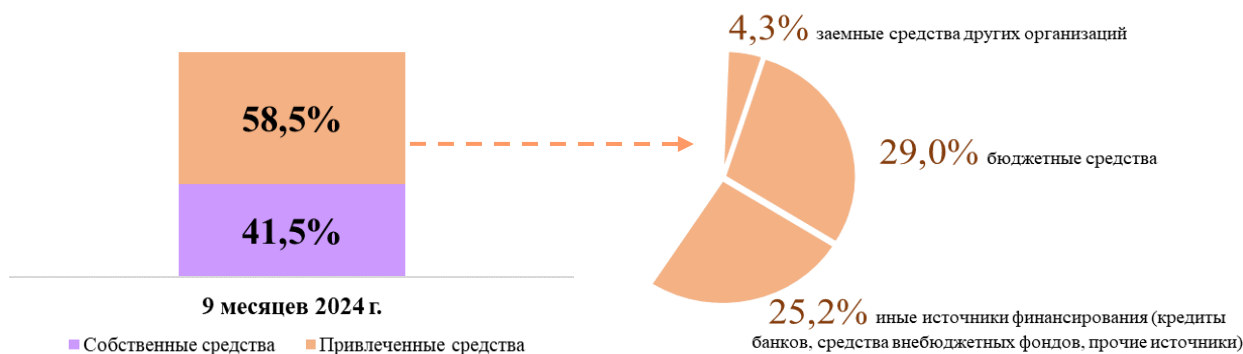


Инвестиции

Показатели	Ед. изм.	Январь-сентябрь 2023 года	Январь-сентябрь 2024 года	2024 год в % к 2023 году
Объем инвестиций в основной капитал за счет всех источников финансирования (без субъектов малого предпринимательства)	млн руб.	8703,2	15492,8	178,0
Индекс физического объема	%	124,0	164,3	

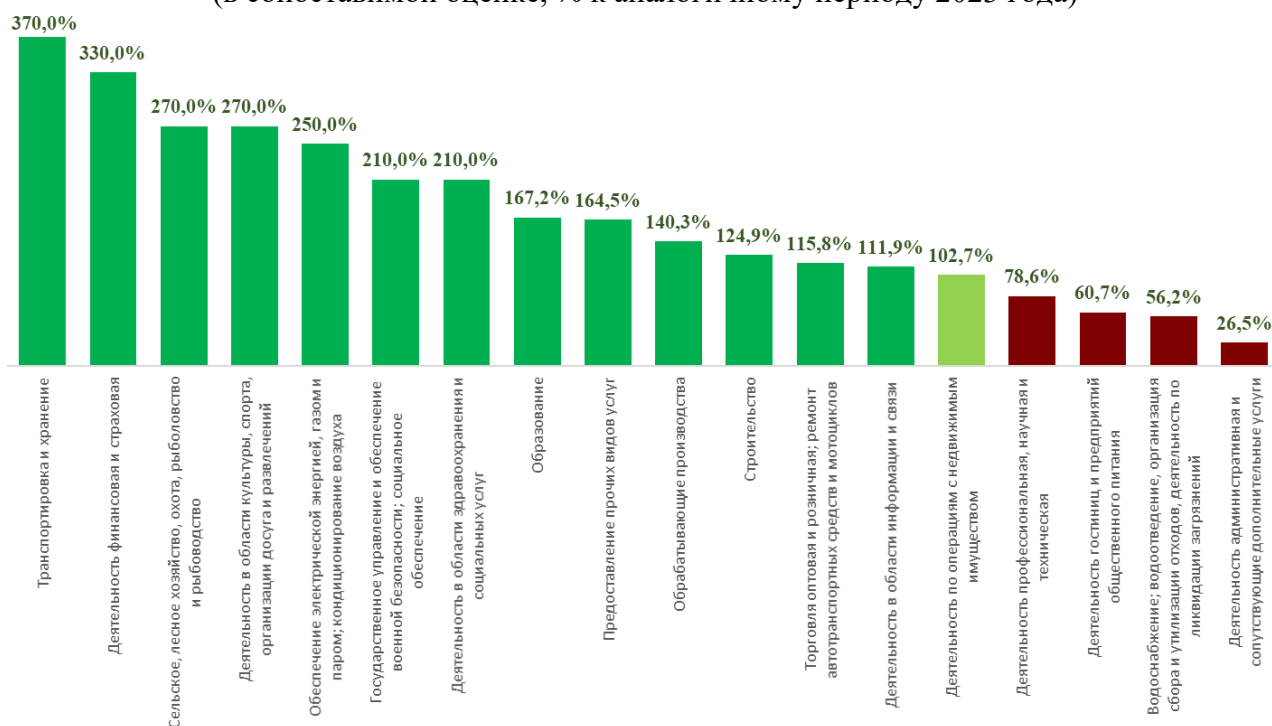
Источниками финансирования инвестиций в основной капитал по крупным и средним организациям за 9 месяцев 2024 года являлись собственные средства организаций (6422,8 млн рублей) и привлеченные средства (9070,0 млн рублей).

Структура источников инвестиций в основной капитал по городу Смоленску



Инвестиции в основной капитал по видам экономической деятельности*

(в сопоставимой оценке, % к аналогичному периоду 2023 года)



* данные по виду деятельности «добыча полезных ископаемых» Смоленскстатом не предоставляются в соответствии с ФЗ от 29.11.2007 № 282-ФЗ «Об официальном статистическом учете и системе государственной статистики в Российской Федерации».

Транспорт

Перевозка пассажиров на территории города Смоленска осуществляется автомобильным транспортом и городским наземным электрическим транспортом. Транспортное обслуживание жителей города в отчетном периоде 2024 года обеспечивали МУП «Автоколонна-1308» (до 01.08.2024), МУТТП г. Смоленска и 7 частных перевозчиков по 72 маршрутам.

Показатели	Ед. изм.	Январь- сентябрь 2023 года	Январь- сентябрь 2024 года	2024 год в % к 2023 году
Перевезено пассажиров транспортом общего пользования – всего, в том числе:	млн чел.	23,8	23,0	96,6
- автобусами;	-//-	3,3	2,6	78,8
- трамваями;	-//-	6,7	6,5	97,0
- троллейбусами;	-//-	2,6	2,3	88,5
- привлеченными автобусами (включая маршрутные таксомоторы)	-//-	11,2	11,6	103,6
Объем перевозок грузов организаций автомобильного транспорта	тыс. т	856,2	663,0	77,4
Грузооборот организаций автомобильного транспорта	млн т-км	433,9	568,5	131,0

За 9 месяцев 2024 года транспортом общего пользования было перевезено 23,0 млн пассажиров, что на 3,4 % меньше аналогичного периода 2023 года. Сокращение количества перевезенных пассажиров автобусами, троллейбусами и трамваями связано с проведением ремонтных работ улично-дорожной сети, нехваткой водителей и кондукторов, высоким износом подвижного состава.

Потребительский рынок и сфера услуг

Оборот розничной торговли за 9 месяцев 2024 года составил 51554,2 млн руб., что в сопоставимой оценке на 2,5 % меньше, чем в аналогичном периоде 2023 года. В структуре оборота розничной торговли удельный вес пищевых продуктов, включая напитки, и табачных изделий, составил 51,5 %, непродовольственных товаров - 48,5 % (в январе-сентябре 2023 года - 42,0 % и 58,0 % соответственно).

Объем оборота общественного питания по организациям за 9 месяцев 2024 года составил 1476,6 млн руб., что в сопоставимой оценке на 20,8 % выше уровня аналогичного периода 2023 года.

За 9 месяцев 2024 года населению города Смоленска организациями оказано платных услуг на 18163,2 млн руб., что в сопоставимых ценах на 2,0 % меньше, чем за аналогичный период 2023 года. Наибольшую долю в структуре платных услуг, оказанных населению города, занимают услуги коммунальные (47,1 %) и телекоммуникационные (31,0 %).

Показатели	Ед. изм.	Январь- сентябрь 2023 года	Январь- сентябрь 2024 года	2024 год в % к 2023 году
Оборот розничной торговли в сопоставимой оценке к предыдущему году	млн руб. %	49136,6 94,7	51554,2 97,5	104,9
Оборот общественного питания в сопоставимой оценке к предыдущему году	млн руб. %	1128,4 в 1,8 р.	1476,6 120,8	130,9
Объем платных услуг населению	млн руб.	17047,4	18163,2	106,6

Показатели	Ед. изм.	Январь- сентябрь 2023 года	Январь- сентябрь 2024 года	2024 год в % к 2023 году
в сопоставимой оценке к предыдущему году, в том числе:	%	96,6	98,0	
- бытовые услуги;	млн руб.	79,3	122,4	154,4
в сопоставимой оценке к предыдущему году	%	85,0	142,8	
Сводный индекс потребительских цен по Смоленской области (июнь 2024 г. к декабрю 2023 г.), в том числе:	%	104,0	105,7	
- на продовольственные товары;	-//-	104,0	104,2	
- на непродовольственные товары;	-//-	102,7	103,9	
- на платные услуги,	-//-	105,1	110,6	
из них на жилищно-коммунальные	-//-	102,0	110,9	

Демография

Показатели	Ед. изм.	Январь- июль 2023 года	Январь- июль 2024 года	2024 год в % к 2023 году
Численность постоянного населения города Смоленска на 01.08.2024	тыс. чел.	309,7	308,0	99,5
Число родившихся	чел.	1272	1228	96,5
Число умерших	-//-	2341	2413	103,1
Естественная убыль	-//-	-1069	-1185	110,9
Миграционный прирост (+), снижение (-)	-//-	-2144	-1501	70,0

По предварительной оценке, численность постоянного населения города Смоленска по состоянию на 1 августа 2024 года составила 308,0 тыс. человек и по сравнению с аналогичным периодом 2023 года сократилась на 1,7 тыс. человек, или на 0,5 %. Естественная убыль населения в январе - июле 2024 года увеличилась по сравнению с соответствующим периодом прошлого года на 116 человек (110,9 %) и составила 1185 человек. Показатель естественной убыли в расчете на 1000 человек населения сложился в размере -6,6 (в аналогичном периоде 2023 года - -5,9).

За январь - июль 2024 года общее число мигрантов увеличилось на 307 человек (на 3,4 %) по сравнению с аналогичным периодом 2023 года. Число прибывших увеличилось на 475 человек (на 13,9 %) и составило 3882 человека, выбывших сократилось на 168 человек (на 3,0 %) и составило 5383 человека.

Миграционная убыль в январе - июле 2024 года (-1501 человек) уменьшилась на 30,0 % по сравнению с аналогичным периодом 2023 года, за счет увеличения числа прибывших мигрантов из стран дальнего зарубежья (+500 человек, или в 3,4 раза), преимущественно из Индии.

Труд и занятость

Показатели	Ед. изм.	Январь-сентябрь 2023 года	Январь-сентябрь 2024 года	2024 год в % к 2023 году
Среднесписочная численность работающих в организациях города	тыс. чел.	88,5	89,0	100,6

Среднесписочная численность работающих в крупных и средних организациях города Смоленска (без внешних совместителей) за 9 месяцев 2024 года составила 89,0 тыс. человек, что на 0,6 % больше аналогичного периода 2023 года.

Среднесписочная численность работников организаций города Смоленска по видам экономической деятельности в январе – сентябре 2024 года, человек* (без субъектов малого предпринимательства)

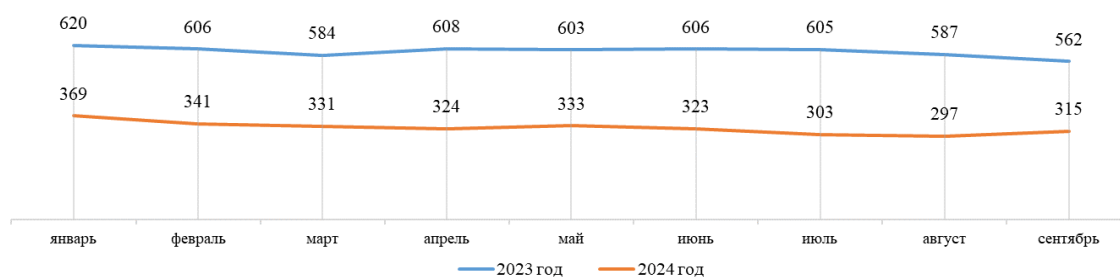


* данные по видам деятельности «добыча полезных ископаемых» и «водоснабжение; водоотведение, организация сбора и утилизации отходов, деятельность по ликвидации загрязнений» Смоленскстатом не предоставляются в соответствии с ФЗ от 29.11.2007 № 282-ФЗ «Об официальном статистическом учете и системе государственной статистики в Российской Федерации».

Показатели	Ед. изм.	Январь-сентябрь 2023 года	Январь-сентябрь 2024 года	2024 год в % к 2023 году
Зарегистрировано безработных	чел.	562	315	56,0

По состоянию на 01.10.2024 в государственных учреждениях службы занятости населения состояло на учете в поиске подходящей работы 625 граждан, из них незанятые граждане - 529 человек. Признаны в установленном порядке безработными 315 человек, из которых 256 получают пособие по безработице. Число официально зарегистрированных безработных уменьшилось в 1,8 раза по сравнению с аналогичным периодом 2023 года. Для сравнения, к концу сентября 2023 года: состояло на учете 762 гражданина, из них незанятые - 757 человек; в качестве безработных были официально зарегистрированы 562 гражданина, из которых получали пособие 411 человек.

Число официально зарегистрированных безработных, чел.



Уровень регистрируемой безработицы (отношение количества граждан, имеющих официальный статус безработного, к экономически активному населению) в городе Смоленске остается низким и по состоянию на 01.10.2024 составил 0,20 % (по состоянию на 01.10.2023 - 0,34 %).

Всего за отчетный период услугами СОГКУ «Центр занятости населения города Смоленска» в решении вопросов трудоустройства воспользовались 2037 человек, из них на постоянную работу трудоустроено 887 граждан. Для сравнения, за 9 месяцев 2023 года услугами воспользовались 2693 человека, из них на постоянную работу был трудоустроен 1271 гражданин.

Уровень жизни населения

Показатели	Ед. изм.	Январь-сентябрь 2023 года	Январь-сентябрь 2024 года	2024 год в % к 2023 году
Среднемесячная заработная плата	руб.	54020,1	65310,3	120,9
Реальная заработная плата	%	113,5	111,6	
Задолженность по заработной плате	млн руб.	-	-	
Величина прожиточного минимума в Смоленской области (в расчете на душу населения)*	руб.	13944	15144	108,6

* постановление Администрации Смоленской области от 11.09.2023 № 539 «Об установлении величины прожиточного минимума на душу населения и по основным социально-демографическим группам населения в Смоленской области на 2024 год»).

Среднемесячная заработная плата работающих в крупных и средних организациях города Смоленска за 9 месяцев 2024 года составила 65310,3 рублей и по сравнению с аналогичным периодом 2023 года увеличилась на 20,9 %.

Среднемесячная заработная плата, начисленная работникам организаций города Смоленска по видам экономической деятельности за январь – сентябрь 2024 года, рублей*

(без субъектов малого предпринимательства)



* данные по видам деятельности «добыча полезных ископаемых» и «водоснабжение; водоотведение, организация сбора и утилизации отходов, деятельность по ликвидации загрязнений» Смоленскстатом не предоставляются в соответствии с ФЗ от 29.11.2007 № 282-ФЗ «Об официальном статистическом учете и системе государственной статистики в Российской Федерации».

Бюджет города Смоленска

Показатели	Ед. изм.	Январь-сентябрь 2023 года	Январь-сентябрь 2024 года	2024 год в % к 2023 году
Доходы бюджета города – всего,	млн руб.	6820,3	8348,6	122,4
в том числе:				
- собственные доходы - всего,	-//-	3068,2	4011,7	130,8

Показатели	Ед. изм.	Январь- сентябрь 2023 года	Январь- сентябрь 2024 года	2024 год в % к 2023 году
из них				
- налоговые	-//-	2779,7	3672,9	132,1
- неналоговые	-//-	288,5	338,8	117,4
- безвозмездные поступления из бюджетов вышестоящих уровней	-//-	3752,1	4336,9	115,6
Расходы бюджета города - всего, в том числе:	млн руб.	6722,9	7834,8	116,5
- на отрасли городского хозяйства;	-//-	1911,2	2194,6	114,8
- на социальную сферу	-//-	4277,5	4901,0	114,6

Общий объем доходов бюджета города Смоленска за 9 месяцев 2024 года составил 8348,6 млн руб., или 122,4 % к аналогичному периоду 2023 года, в том числе:

- налоговые и неналоговые доходы – 4011,7 млн руб., или 130,8 % к аналогичному периоду 2023 года;

- безвозмездные поступления – 4336,9 млн руб., или 115,6 % к аналогичному периоду 2023 года.

По сравнению с 9 месяцами 2023 года поступления по налоговым доходам увеличились на 893,2 млн руб., или на 32,1 %, за счет увеличения объема поступлений по налогу на доходы физических лиц (далее – НДФЛ), налогу, взимаемому в связи с применением упрощенной системы налогообложения, и налогу на имущество физических лиц.

Неналоговые доходы за 9 месяцев 2024 года по сравнению с аналогичным периодом 2023 года увеличились на 50,3 млн руб., или на 17,4 %.

Расходы бюджета города Смоленска за 9 месяцев 2024 года составили 7834,8 млн руб., или 116,5 % к аналогичному периоду 2023 года.

Бюджет города Смоленска сохранил социальную направленность.

Доля расходов на социальную сферу составила 62,6 %, или 4901,0 млн руб., на жилищно-коммунальное хозяйство - 21,3 %, или 1672,1 млн руб.

Социальная поддержка населения

Стабилизирующим фактором в жизни горожан является сохранение социальной поддержки населения.

В числе основных мер за счет средств бюджета города Смоленска осуществляется:

1. Предоставление бесплатного питания и бутилированной воды учащимся школ города.

2. Предоставление льгот по родительской плате в муниципальных бюджетных дошкольных образовательных учреждениях отдельным категориям граждан в размере 50% и 100% родительской платы.

3. Предоставление дополнительной меры социальной поддержки в виде ежемесячной денежной выплаты ветеранам боевых действий.

4. Компенсация расходов на оплату жилого помещения, коммунальных услуг, радио и услуг местной фиксированной телефонной связи (далее - компенсация затрат) и предоставления выплаты ежемесячной материальной помощи гражданам, удостоенным звания «Почетный гражданин города Смоленска» и вдовам граждан, удостоенных звания «Почетный гражданин города Смоленска» (далее - материальная помощь) и др.

Показатели	Ед. изм.	Январь-сентябрь 2023 года	Январь-сентябрь 2024 года	2024 год в % к 2023 году
Расходы бюджета города Смоленска на возмещение муниципальным бюджетным общеобразовательным учреждениям затрат, связанных с предоставлением бесплатных горячих завтраков учащимся, осваивающим образовательные программы начального общего образования	млн руб.	103,7	116,0	111,9
Количество обучающихся в муниципальных бюджетных общеобразовательных учреждениях, получающих бесплатные горячие завтраки	чел.	15288	14419	94,3
Расходы бюджета города Смоленска на возмещение муниципальным бюджетным общеобразовательным учреждениям затрат, связанных с предоставлением бесплатных горячих обедов отдельным категориям обучающихся	млн руб.	15,1	13,5	89,4
Количество обучающихся в муниципальных бюджетных общеобразовательных учреждениях, получающих бесплатные горячие обеды	чел.	2107	1888	89,6
Расходы бюджета города Смоленска на возмещение муниципальным бюджетным общеобразовательным учреждениям затрат, связанных с предоставлением бесплатных завтраков отдельным категориям обучающихся	млн руб.	2,1	2,0	95,2
Количество обучающихся, отнесенных к отдельным категориям, в муниципальных бюджетных общеобразовательных учреждениях, получающих бесплатные завтраки	чел.	469	379	80,8
Расходы бюджета города Смоленска на обеспечение бутилированной питьевой водой обучающихся в муниципальных бюджетных общеобразовательных учреждениях и организациях дополнительного образования	млн руб.	1,3	0,02	1,5
Расходы бюджета города Смоленска на предоставление льгот по родительской плате в муниципальных бюджетных дошкольных образовательных учреждениях	млн руб.	45,3	55,1	121,6
Количество детей, посещающих муниципальные бюджетные дошкольные образовательные учреждения без оплаты	чел.	672	912	135,7

Показатели	Ед. изм.	Январь-сентябрь 2023 года	Январь-сентябрь 2024 года	2024 год в % к 2023 году
Количество детей, посещающих муниципальные бюджетные дошкольные образовательные учреждения с 50%-й оплатой	чел.	2461	2503	101,7
Расходы бюджета города Смоленска на предоставление дополнительной меры социальной поддержки в виде ежемесячной денежной выплаты ветеранам боевых действий	млн руб.	8,4	9,6	114,3
Количество ветеранов боевых действий, пользующихся дополнительной мерой социальной поддержки в виде ежемесячной денежной выплаты	чел.	3227	3618	112,1
Расходы бюджета города Смоленска на компенсацию расходов на оплату жилого помещения, коммунальных услуг, радио, телефона гражданам, удостоенным звания «Почетный гражданин города Смоленска», вдовам граждан, удостоенных звания «Почетный гражданин города Смоленска» ¹	млн руб.	0,6	0,6	100,0
Количество граждан, удостоенных звания «Почетный гражданин города Смоленска», вдов граждан, удостоенных звания «Почетный гражданин города Смоленска», получающих компенсационные выплаты	чел.	10	9	90,0
Расходы бюджета города Смоленска на выплату ежемесячной материальной помощи гражданам, удостоенным звания «Почетный гражданин города Смоленска» ²	млн руб.	0,7	0,8	114,3
Количество граждан, удостоенных звания «Почетный гражданин города Смоленска», получающих ежемесячную материальную помощь	чел.	3	3	100,0

¹ разница в поквартальном возмещении расходов на оплату услуг ЖКХ почетным гражданам объясняется повышением тарифов, несвоевременностью предоставления квитанций и чеков оплаты;

² с учетом увеличения минимального размера оплаты труда (МРОТ) с 01.01.2024 года - 19242 руб. (ФЗ «О минимальном размере оплаты труда» от 19.06.2000 № 82-ФЗ (в ред. от 27.11.2023 № 548-ФЗ).

В целях социальной защиты населения Администрация города Смоленска:

- устанавливает тарифы на перевозку пассажиров и багажа автомобильным транспортом и городским наземным электрическим транспортом ниже экономически обоснованных затрат в результате чего расходы бюджета города Смоленска, направленные на выполнение работ, связанных с осуществлением регулярных перевозок пассажиров и багажа, за 9 месяцев 2024 года составили 178,1 млн руб.;

- устанавливает стоимость льготных транспортных карт для школьников, студентов и пенсионеров, а также предоставляет дополнительную меру социальной поддержки федеральным и региональным льготникам (инвалидам и

участникам ВОВ, труженикам тыла, бывшим несовершеннолетним узникам концлагерей и др.) в виде освобождения от уплаты стоимости льготных проездных документов, установленной Администрацией Смоленской области, для проезда в муниципальном пассажирском транспорте. За 9 месяцев 2024 года реализовано 14906 льготных транспортных карт и 4719 льготных проездных документов, расходы бюджета города составили 7,7 млн руб.

Кроме того, в результате оказания городскими банями услуг бань и душевых общего пользования по тарифам ниже экономически обоснованных затрат, и предоставления пенсионерам и инвалидам 50 % скидки от установленного тарифа для граждан, за 9 месяцев 2024 года из бюджета города Смоленска была предоставлена субсидия на возмещения недополученных доходов в размере 14,4 млн руб., количество льготных посещений составило 64,5 тыс. человек.

Меры социальной поддержки также оказывались за счет средств областного бюджета. За 9 месяцев 2024 года 9548 семей получили субсидию на оплату жилого помещения и коммунальных услуг, что на 1184 семьи больше, чем в аналогичном периоде 2023 года.

Показатели	Ед. изм.	Январь-сентябрь 2023 года	Январь-сентябрь 2024 года	2024 год в % к 2023 году
Число граждан, пользующихся социальной поддержкой по оплате жилого помещения и коммунальных услуг	тыс. чел	65,6	67,1	102,3
Среднемесячный размер социальной поддержки на одного пользователя	руб.	753,2	765,6	101,6
Число семей, получавших субсидии на оплату жилого помещения и коммунальных услуг	семей	8364	9548	114,2
Среднемесячный размер субсидии на семью	руб.	2627	1963	74,7

Также, в соответствии с действующим законодательством отдельным категориям граждан (инвалидам и семьям, имеющих детей-инвалидов, ветеранам Великой Отечественной Войны, ветеранам труда и др.) оказывается социальная поддержка по оплате жилого помещения и коммунальных услуг в виде выплаты компенсации. Объем средств из федерального и областного бюджетов за 9 месяцев 2024 года составил 462,2 млн руб., среднемесячный размер социальной поддержки на одного пользователя – 765,6 руб. (по сравнению с аналогичным периодом 2023 года - 101,6 %).